

**RITROVAMENTI MONETALI DI ETÀ ROMANA
NEL FRIULI VENEZIA GIULIA**

Bruno CALLEGHER

PROVINCIA III: GORIZIA

Comuni di: **Capriva del Friuli, Cormons, Doberdò del Lago, Dolegna del Collio, Farra d'Isonzo, Gorizia, Gradisca d'Isonzo, Grado, Mariano del Friuli, Medea, Monfalcone, Mossa, Romans d'Isonzo, Ronchi dei Legionari, San Canzian d'Isonzo, San Pier d'Isonzo, Savogna, Villesse**

1/1 CAPRIVA DEL FRIULI – RIO CRISTINIZZA

SEGNALAZIONE

NECROPOLI (r.o.)

I rinvenimenti di superficie indicano la presenza di una necropoli d'epoca romana. *“In tale località, al confine con Moraro ma sempre in territorio di Capriva, a seguito di lavori agricoli, si rinvennero: un piano orizzontale di embrici, alcuni spilloni in bronzo «sotto gli embrici in due nicchie», qualche moneta, e altre monete sotto i gelsi appena sradicati, nei pressi. [---] Il luogo è probabilmente il medesimo nel quale venne parzialmente scavata una necropoli romana negli anni intorno al 1890, indicato come «campo della Fossa» di proprietà Antonio Favetto”(1).*

1) TAGLIAFERRI 1986, II, pp. 300-301, CR 279, con bibliografia.

2/1 CORMONS – LOCALITÀ BRAIDA DEI CAPPUCINI

Con riferimento a CUMANO 1868, VI: “là dove presso la c.d. Braida de’ Cappuccini gli scavi praticati nella costruzione della via ferrata (aprile 1857 e 29 marzo 1859), misero a nudo un pavimento di mosaico, sostenuto da tronchi in cotto che rinforzavano sodo cemento, nel quale stavano immersi a breve distanza tra loro [ipocausto], e mattoni di tegole romane, e monete di Traiano, di Antonino Pio, di Costanzo Cloro, di Galerio Valerio Massimiano, di Crispo....”(1).

1) TAGLIAFERRI 1986, II, p. 302, CR 800; FURLANI 2001, p. 20.

SINGOLI RINVENIMENTI

Monete romane imperiali

Traiano

+1.	AE	98-117	Rm	RIC?	dis
-----	----	--------	----	------	-----

Antonino Pio

+2.	AE	138-161	Rm	RIC?	dis
-----	----	---------	----	------	-----

Massimiano ERCULEO per Costanzo I/Costanzo I

+3.	Fol/Folfr	293-306	?	RIC?	dis
-----	-----------	---------	---	------	-----

Diocleziano per Galerio Massimiano/Galerio Massimiano

+4.	Fol/Folfr	293-311		RIC?	dis
-----	-----------	---------	--	------	-----

2/2 CORMONS – LOCALITÀ “I LARGHI DI BORGNANO”

Nel corso degli anni la località ha restituito una gran quantità di reperti archeologici, pertinenti a un insediamento, forse una villa, e a un’area di necropoli annessa. Una parte dei reperti potrebbe essere confluita al Museo Nazionale di Cividale del Friuli, una parte si conserva presso privati, soprattutto le monete, che a più riprese qui sono state segnalate (1).

1) TAGLIAFERRI 1986, II, pp. 283-284, MN 283.

NECROPOLI (r.o.)

SINGOLI RINVENIMENTI

Monete romane imperiali

Augusto

C. Asinius Gallus

+1. As 16 a Rm RIC 373 dis

Adriano

+2. S 134-138 Rm RIC 760 dis

Severo Alessandro

+3. S 222-231 Rm RIC 627 dis

1. TAGLIAFERRI 1986 *cit.*: “1 P.B. dei monetieri di Augusto, di gr 2,28 (fam. Asinia, Cohen, I, 372, ca. 20 a.C.). Il peso potrebbe far pensare a un quadrante, ma l’indicazione della *gens* suggerisce trattarsi di un asse.

2. TAGLIAFERRI 1986 *cit.*: “1 G.B. di Adriano (Cohen 770) di gr. 28,30”.

3. TAGLIAFERRI 1986 *cit.*: “1 G.B. di Alessandro Severo (Cohen 592) di gr. 17,80”.

2/3 CORMONS – LOCALITÀ MONTICELLO

In una posizione elevata rispetto al piano di campagna furono rinvenuti reperti archeologici molto probabilmente pertinenti a una villa. Tra i reperti raccolti nel corso di numerosi *survey* sono segnalate alcune monete (1).

1) TAGLIAFERRI 1986, II, pp. 297-298, CR 682.

SINGOLI RINVENIMENTI (r.o.)

Monete romane repubblicane

Autorità non determinata

+ 1-3 As II sec. a. Rm Tip. RRC dis
56/2

Monete romane imperiali

Gaio (Caligola) per Agrippa

+4. As 37-41 Rm RIC 58 dis

Antonino Pio

+5. S 138-161 Rm RIC? dis

Marco Aurelio

+6. Dp/As 161-179 Rm RIC? dis

Autorità e zecca non determinate

+7-9. Dp/As I-II sec. RIC? dis

+10-12. Dp/As I-III sec. RIC? dis

+13-15. AE IV-V sec. RIC? dis

1-3. TAGLIAFERRI 1986 *cit.*: “1 asse in bronzo con Giano bifronte di gr. 32,95 [---], 2 assi onciali (di cui uno riconoscibile con Giano bifronte e prua di nave”.

7-9. TAGLIAFERRI 1986 *cit.*: “3 M.B. del tipo SC a grandi lettere del I-II sec. d.C. (uno con punzonature sul dritto (S) e sul rovescio (OS)”. Le contromarche al dritto e al rovescio, qui solo ipotizzabili nell’impossibilità di un esame diretto dell’esemplare, trovano confronti indicativi in esemplari dell’*Hispania* del I sec.: MARTINI 2003 , nn. 2a (contromarca PROB: nel nostro caso l’OS è da leggersi piuttosto come OB, parte finale dell’iscrizione letta in modo approssimativo), 4a.

2/4 CORMONS – MONTE QUARIN

Sul monte Quarin sono stati individuati reperti archeologici pertinenti sia a un castello medievale sia a precedenti insediamenti romani (1).

1) TAGLIAFERRI 1986, II, pp. 301-302, CR 799.

2/4(1) ante 1868

SEGNALAZIONE

Dagli scritti di CUMANO 1868, VI: “*embrici romani, forse pietre scritte, monete, fibule, fibule spilloni e altri oggetti che di tempo in tempo si raccolgono tra quelle rovine*” (1).

1) TAGLIAFERRI 1986 *cit.*

2/4(2) ante 1951

SINGOLI RINVENIMENTI

Monete romane imperiali

Tiberio

+ 1. Dp/As 14-37 Rm RIC? dis

Costantino I

+ 2. Fol 310-337 ? RIC? dis

Autorità e zecca non determinate

+3. AE IV-V sec.? RIC? dis

1-3. TAGLIAFERRI 1986 *cit.*: “3 monete in bronzo (1 M.B. di Tiberio, 1 P.B. di Costantino I, 1 P.B. ill.[leggibile]”; FURLANI 2001, p. 20.

2/5 CORMONS – MONTE QUARIN. RONCO BERNADELLE

SEGNALAZIONE

Da CUMANO 1868, VII : “*Sul declivio del colle (sopra la chiesa parrocchiale) nel ronco de' signori Bernardelli [---] infinita quantità di mattoni romani giaceva disseminata vicino a quell'ombroso recesso (vena d'acqua sorgente in antro selciato limitato da stipiti); numerosi pur vi si rinvennero fr. di marmi preziosi che incrostavano le pareti dello speco, probabilmente sacro alla ninfa del luogo. Tra gli embrici raccolti evvi il bollo CORNIACA/ET. T. FL. AGT, varie poi le monete dell'alto e del basso Impero colà rinvenute*” (1).

1) TAGLIAFERRI 1986, pp. 302-303, CR 802.

2/6 CORMONS – SAN QUIRINO

L'area circostante la chiesetta di san Quirino, posta lungo l'antico tracciato della strada romana che collegava *Forum Iulii* con *Pons Sonti* si caratterizza per frequenti affioramenti di reperti archeologici, in particolare fittili, laterizi e metallici.

Da CUMANO 1868, VII: “*Anche a S. Quirino, nelle attinenze di Cormons, si dissotterrarono monete romane di Probo e Caro, spilloni da testa, fibule, pallottole bucate di corallo [vagli per collana], d'ambra e di pasta vitrea ad uso di vezzo e monile muliebre*” (1).

1) TAGLIAFERRI 1986, II, p. 383, MN 282; DEGRASSI 1996, pp. 37-38.

SINGOLI RINVENIMENTI (r.o.)

Monete romane imperiali

Probo

+ 1.	An?	276-282	?	RIC?	dis
------	-----	---------	---	------	-----

Caro

+ 2.	An?	282-283	?	RIC?	dis
------	-----	---------	---	------	-----

3/1 DOBERDÒ DEL LAGO – MONTE CASTELLAZZO

Sull'altura denominata Castellazzo, i ritrovamenti archeologici si datano almeno al Settecento e continuarono fino alla fine dell'Ottocento, in particolare con le ricerche di Marchesetti (1). Tuttavia, solo nel 1965 furono eseguiti dei saggi di scavo all'interno e all'esterno della cinta muraria che delimitava il sito, nel corso dei quali furono scoperte numerose monete. Il rinvenimento fu così descritto: "*Un fortunato scavo di assaggio portava al rinvenimento di circa 800 monete in commistione a reperti romani, del castelliere ed epipaleolitici, mentre un altro centinaio veniva restituito dagli altri saggi effettuati sempre all'interno della cinta muraria*" (2). Contestualmente fu compilato un elenco di massima, suddiviso per autorità e per nominali, con indicazione del numero degli esemplari per ciascun imperatore.

Una recente rivisitazione critica dei reperti numismatici, caratterizzati da notevole omogeneità cronologica, ha avanzato l'ipotesi che le monete siano riconducibili a un ripostiglio, disperso nel terreno forse in seguito agli eventi della Prima Guerra Mondiale, che interessarono proprio l'area sommitale posta sulla linea difensiva delle trincee (3). La data del nascondimento si colloca intorno alla metà del V secolo, come per altri gruzzoli dell'area (cfr. *infra*) e più in generale della penisola italiana, così come evidenziato in recenti contributi relativi alla tesaurizzazione del bronzo tardoantico (4).

Poiché le monete sono state raccolte in almeno due fasi successive, appare piuttosto difficile stabilire una netta distinzione tra singoli rinvenimenti e materiale riconducibile a un gruzzolo nascondito intenzionalmente. In assenza di riscontri documentali, si è optato per la seriazione cronologica dell'insieme. All'incertezza di contesto, si aggiunge il pessimo stato di conservazione: sono numerose decine i tondelli spezzati, corrosi, forati, tagliati intenzionalmente, tutti aspetti che rendono ardua l'identificazione e perfino il conteggio delle monete in quanto non si può escludere che diversi frammenti siano pertinenti ad un medesimo tondello. Si è quindi scelto di seguire la numerazione dell'inventario e di collocare alla fine anche un certo numero di frammenti metallici o frustoli di tondelli, impossibili da determinare (5).

1) Per le vicende archeologiche del sito: MARCHESETTI 1903, tav. III/5; FURLANI 1969, coll. 58-60; *Carso goriziano* 1989, *passim*; MASELLI SCOTTI-MONTAGNARI KOKELJ 1989.

2) FURLANI 1969, col. 64. Una prima classificazione degli esemplari si deve ad AHUMADA

DA SILVA 1989. Poiché l'intero gruzzolo è stato esaminato *ex novo*, solo in alcuni casi si è potuta indicare una concordanza con il citato catalogo, anche perché esso fu organizzato per gruppi tipologici e non sulla descrizione sia pur sintetica di ciascun esemplare.

3) GORINI 1989a, p. 42.

4) ASOLATI 2005; ID. 2006; ID. 2007.

5) La numerazione attuale (896 + IG 104029, esemplare che *non inveni*) si discosta leggermente da quella indicata in AHUMADA DA SILVA 1989: n. 895 esemplari.

RIPOSTIGLIO (I.O.) e/o SINGOLI RINVENIMENTI (I.O.)

Monete romane imperiali

Tiberio per divus Augustus?

1.	As	c22/23- (?)30	Rm	RIC 81?	IG 103913
----	----	------------------	----	---------	-----------

Claudio

*2.	As	c50(?) 54	Rm	RIC 113	IG 102221
-----	----	--------------	----	---------	-----------

Marco Aurelio/Commodo

*3.	Dp	161-192	Rm	RIC?	IG 102223
-----	----	---------	----	------	-----------

Severo Alessandro per Giulia Mamea

*4.	D	222-235	Rm	RIC 343	IG 102222
-----	---	---------	----	---------	-----------

Costantino I

5.	Fol	315-316	? ?	Tip. RIC 1 (Cyz)	IG 102224
----	-----	---------	-----	---------------------	-----------

Costantino I e la sua famiglia per Urbs Roma

*6.	Fol	333-335	Rm	R☉☉☉Q	RIC 354	IG 103914
7.	Fol	336-337	The	SMTSE	RIC 229	IG 102232

Costantino I e la sua famiglia

8.	Fol	335-347	? ?	tip. LRBC 1028	0,57	IG 104041
----	-----	---------	-----	-------------------	------	-----------

Costante (ante riforma)

*9. Fol 347-348 Sis *RIC* 185 •BSIS•/• IG 102225

Costante/Costanzo II (ante riforma)

10. Fol 347-348 ? tip. *LRBC* 140 IG 103917

11. Fol “ “ tip. *LRBC* 140 IG 103916

Costanzo II (post riforma)

12. AE3 351-361 Sis (?) tip. *LRBC* 2625-2295 [-]S?[-]/? [-]/[-] 1,25 IG 104032

13. AE3 350-361 ? tip. *LRBC* 2625-2295 [-]/M/[-] 0,82 IG 104034

14. AE3 “ ? tip. *LRBC* 2625-2295 [-]/[-] 1,12 IG 104035

15. AE3 “ ? tip. *LRBC* 2625-2295 [-]/[-] 1,34 IG 104037

16. AE3 355-361 ? tip. *LRBC* 2504 [-]/[-] 1,25 IG 104038

Costanzo II/Costanzo II per Costano Gallo/Costanzo II per Giuliano

17. AE3 348-361 ? tip. *LRBC* 2625 [-]/[-] 1,28 IG 104036

18. AE3 “ ? tip. *LRBC* 2625 ^{D/[-]}CONSTAN [-]/[-] 0,32 IG 104039

19. AE3 “ ? tip. *LRBC* 2625 [-]/[-] 1,15 IG 104040

Graziano

*20. AE3 367-375 Sis *RIC* 14(c), xl Δ SISC[-]/S./PC (?) 2,05 IG 103972

21. AE3 “ “ *RIC* 14(c), xxxvii? Δ SISC[-]/S./R (?) 2,26 IG 102228

Valentiniano II

*22. AE4 388-392 Aq *RIC* 58(a), 1 AQP/P/- 0,45 IG 104002

23. AE4 383-392 ? tip. *LRBC* 1105 [-]/P/- 0,65 IG 105056

Valentiniano I/Valente/Graziano/Valentiniano II

24.	AE3	364-383	?	tip. <i>LRBC</i> 527		[-]/[-]	1,95	IG 104042
25.	AE3	“	?	tip. <i>LRBC</i> 527		[-]/[-]	2,05	IG 102227
26.	AE3	“	?	tip. <i>LRBC</i> 527		[-]/[-]	2,15	IG 103918

Teodosio I

27.	AE4	379-383	?	tip. <i>RIC</i> 37(b) (Aq)		[-]/[-]		IG 103915
-----	-----	---------	---	----------------------------	--	---------	--	-----------

Arcadio

28.	AE4	388-403	?	tip. <i>LRBC</i> 1105		[-]/P/-	0,60	IG 102229
29.	AE4	“	?	tip. <i>LRBC</i> 1105		[-]/P/-	0,79	IG 103932
30.	AE4	“	?	tip. <i>LRBC</i> 1105		[-]/P/-	0,95	IG 104100

Valentiniano II/Teodosio I/Arcadio

31.	AE4	383-387	Rm o Aq	tip. <i>RIC</i> IX, (47a-d)	D/ [-] VSPFA- VG	[-]/[-]	1,03	IG 103995
-----	-----	---------	------------	-----------------------------	------------------------	---------	------	-----------

Valentiniano I/Valente/Graziano/Valentiniano II/Teodosio I/Arcadio

32.	AE3	364-388	Sis?	tip. <i>LRBC</i> 338		?/K?/-	1,23	IG 104017
33.	AE3	364-388	?	tip. <i>LRBC</i> 338		[-]/[-]	1,18	IG 104260

Valente/Graziano/Valentiniano II/Teodosio I/Arcadio/Magno Massimo/ Eugenio/Onorio

34.	AE4	375-395	?	tip. <i>LRBC</i> 389		[-]/-/-	1,05	IG 104001
35.	AE4	“	?	tip. <i>LRBC</i> 389		[-]/-/-	1,12	IG 104043
+36.	AE4	“	?	tip. <i>LRBC</i> 389		[-]/-/-	0,98	IG 104210

Onorio

*37.	AE3	408-423	Rm	<i>RIC</i> 1355		SMR[-]/-/-	1,85	IG 103923
*38.	AE3	“	“	<i>RIC</i> 1355		SM[-]/-/-	1,26	IG 104023
*39.	AE3	“	“	<i>RIC</i> 1355		SM[-]/-/-	1,10	IG 104024
*40.	AE3	“	“	<i>RIC</i> 1355		SM[-]/-/-	1,04	IG 104025
*41.	AE3	“	“	<i>RIC</i> 1355		SM[-]/-/-	0,66	IG 104026
42.	AE3	408-423	Aq	<i>RIC</i> 1358		AQP/-	0,85	IG 104016

*43.	AE3	408-423	Aq	<i>RIC</i> 1358	AQS/-	1,73	IG 104010
*44.	AE3	“	“	<i>RIC</i> 1358	AQ[-]/-	1,45	IG 102230
*45.	AE3	“	“	<i>RIC</i> 1358	AQS/-	1,71	IG 104011
*46.	AE3	“	“	<i>RIC</i> 1358	AQ[-]/-	1,50	IG 104012
*47.	AE3	“	“	<i>RIC</i> 1358	AQ[-]/-	0,73	IG 104020
*48.	AE3	“	“	<i>RIC</i> 1358	AQ[-]/-	2,05	IG 104021
*49.	AE3	“	“	<i>RIC</i> 1358	AQ[-]/-	1,45	IG 104013
*50.	AE3	“	“	<i>RIC</i> 1358	AQ[-]/-	1,40	IG 104014
*51.	AE3	“	“	<i>RIC</i> 1358	AQ[-]/-	1,36	IG 104015
*52.	AE3	408-423	Rm, Aq, Sis	<i>RIC</i> 1355-1359	[-]/-	1,72	IG 104018
*53.	AE3	“	“	<i>RIC</i> 1355-1359	[-]/-	1,21	IG 104019
54.	AE3	“	“	<i>RIC</i> 1355-1359	[-]/-	0,95	IG 104315
55.	AE3	“	“	<i>RIC</i> 1355-1359	[-]/-	1,10	IG 104022
56.	AE3	“	“	<i>RIC</i> 1355-1359	[-]/-	1,61	IG 104027
*57.	AE3	“	“	<i>RIC</i> 1355-1359	[-]/-	1,16	IG 104028
58.	AE3	“	“	<i>RIC</i> 1355-1359	[-]/-	0,78	IG 104047
59.	AE3	“	“	<i>RIC</i> 1355-1359	[-]/-	1,25	IG 104053
60.	AE3	“	“	<i>RIC</i> 1355-1359	[-]/-	1,65	IG 104211
61.	AE3	“	“	<i>RIC</i> 1355-1359	[-]/-	1,34	IG 104212
62.	AE3	“	“	<i>RIC</i> 1355-1359	[-]/-	0,52	IG 104213
63.	AE3	“	“	<i>RIC</i> 1355-1359	[-]/-	1,33	IG 104214
64.	AE3	“	“	<i>RIC</i> 1355-1359	[-]/-	1,73	IG 104215
*65.	AE3	“	“	<i>RIC</i> 1355-1359	[-]/-	1,74	IG 104216
66.	AE3	“	“	<i>RIC</i> 1355-1359	[-]/-	2,07	IG 104217
67.	AE3	“	“	<i>RIC</i> 1355-1359	[-]/-	0,88	IG 104218
68.	AE3	“	“	<i>RIC</i> 1355-1359	[-]/-	1,15	IG 104219
69.	AE3	“	“	<i>RIC</i> 1355-1359	[-]/-	1,30	IG 104220
70.	AE3	“	“	<i>RIC</i> 1355-1359	[-]/-	0,40	IG 104221
71.	AE3	“	“	<i>RIC</i> 1355-1359	[-]/-	1,57	IG 104222
72.	AE3	“	“	<i>RIC</i> 1355-1359	[-]/-	0,67	IG 104223

73.	AE3	408-423	Rm, Aq, Sis	<i>RIC</i> 1355-1359	[-]/-	0,69	IG 104224
74.	AE3	“	“	<i>RIC</i> 1355-1359	[-]/-	1,34	IG 104225
75.	AE3	“	“	<i>RIC</i> 1355-1359	[-]/-	0,54	IG 104226
76.	AE3	“	“	<i>RIC</i> 1355-1359	[-]/-	2,78	IG 104227
77.	AE3	“	“	<i>RIC</i> 1355-1359	[-]/-	2,50	IG 104228
78.	AE3	“	“	<i>RIC</i> 1355-1359	[-]/-	2,09	IG 104229
79.	AE3	“	“	<i>RIC</i> 1355-1359	[-]/-	2,07	IG 104230
80.	AE3	“	“	<i>RIC</i> 1355-1359	[-]/-	2,05	IG 104231
81.	AE3	“	“	<i>RIC</i> 1355-1359	[-]/-	1,99	IG 104232
82.	AE3	“	“	<i>RIC</i> 1355-1359	[-]/-	1,89	IG 104233
83.	AE3	“	“	<i>RIC</i> 1355-1359	[-]/-	1,88	IG 104234
84.	AE3	“	“	<i>RIC</i> 1355-1359	[-]/-	1,88	IG 104235
85.	AE3	“	“	<i>RIC</i> 1355-1359	[-]/-	1,86	IG 104236
86.	AE3	“	“	<i>RIC</i> 1355-1359	[-]/-	1,87	IG 104237
87.	AE3	“	“	<i>RIC</i> 1355-1359	[-]/-	1,84	IG 104238
88.	AE3	“	“	<i>RIC</i> 1355-1359	[-]/-	1,80	IG 104239
89.	AE3	“	“	<i>RIC</i> 1355-1359	[-]/-	1,70	IG 104240
90.	AE3	“	“	<i>RIC</i> 1355-1359	[-]/-	1,66	IG 104241
91.	AE3	“	“	<i>RIC</i> 1355-1359	[-]/-	1,59	IG 104242
92.	AE3	“	“	<i>RIC</i> 1355-1359	[-]/-	1,57	IG 104243
93.	AE3	“	“	<i>RIC</i> 1355-1359	[-]/-	1,56	IG 104244
94.	AE3	“	“	<i>RIC</i> 1355-1359	[-]/-	1,56	IG 104245
95.	AE3	“	“	<i>RIC</i> 1355-1359	[-]/-	1,56	IG 104246
96.	AE3	“	“	<i>RIC</i> 1355-1359	[-]/-	1,54	IG 104247
97.	AE3	“	“	<i>RIC</i> 1355-1359	[-]/-	1,5	IG 104248
98.	AE3	“	“	<i>RIC</i> 1355-1359	[-]/-	1,5	IG 104249
99.	AE3	“	“	<i>RIC</i> 1355-1359	[-]/-	1,49	IG 104250
100.	AE3	“	“	<i>RIC</i> 1355-1359	[-]/-	1,43	IG 104251
101.	AE3	“	“	<i>RIC</i> 1355-1359	[-]/-	1,39	IG 104252
102.	AE3	“	“	<i>RIC</i> 1355-1359	[-]/-	1,39	IG 104253

103.	AE3	408-423	Rm, Aq, Sis	<i>RIC 1355-1359</i>	[-]/-	1,38	IG 104254
104.	AE3	“	“	<i>RIC 1355-1359</i>	[-]/-	1,38	IG 104255
105.	AE3	“	“	<i>RIC 1355-1359</i>	[-]/-	1,35	IG 104256
106.	AE3	“	“	<i>RIC 1355-1359</i>	[-]/-	1,35	IG 104257
107.	AE3	“	“	<i>RIC 1355-1359</i>	[-]/-	1,34	IG 104258
108.	AE3	“	“	<i>RIC 1355-1359</i>	[-]/-	1,22	IG 104259
109.	AE3	“	“	<i>RIC 1355-1359</i>	[-]/-	1,12	IG 104261
110.	AE3	“	“	<i>RIC 1355-1359</i>	[-]/-	1,12	IG 104262
111.	AE3	“	“	<i>RIC 1355-1359</i>	[-]/-	1,05	IG 104263
112.	AE3	“	“	<i>RIC 1355-1359</i>	[-]/-	1,05	IG 104264
113.	AE3	“	“	<i>RIC 1355-1359</i>	[-]/-	0,99	IG 104265
114.	AE3	“	“	<i>RIC 1355-1359</i>	[-]/-	0,99	IG 104266
115.	AE3	“	“	<i>RIC 1355-1359</i>	[-]/-	0,99	IG 104267
116.	AE3	“	“	<i>RIC 1355-1359</i>	[-]/-	0,96	IG 104268
117.	AE3	“	“	<i>RIC 1355-1359</i>	[-]/-	0,93	IG 104269
118.	AE3	“	“	<i>RIC 1355-1359</i>	[-]/-	0,85	IG 104270
119.	AE3	“	“	<i>RIC 1355-1359</i>	[-]/-	0,84	IG 104271
120.	AE3	“	“	<i>RIC 1355-1359</i>	[-]/-	0,79	IG 104272
121.	AE3	“	“	<i>RIC 1355-1359</i>	[-]/-	0,77	IG 104273
122.	AE3	“	“	<i>RIC 1355-1359</i>	[-]/-	0,73	IG 104274
123.	AE3	“	“	<i>RIC 1355-1359</i>	[-]/-	0,70	IG 104275
124.	AE3	“	“	<i>RIC 1355-1359</i>	[-]/-	0,66	IG 104276
125.	AE3	“	“	<i>RIC 1355-1359</i>	[-]/-	0,65	IG 104277
126.	AE3	“	“	<i>RIC 1355-1359</i>	[-]/-	0,62	IG 104278
127.	AE3	“	“	<i>RIC 1355-1359</i>	[-]/-	0,56	IG 104279
128.	AE3	“	“	<i>RIC 1355-1359</i>	[-]/-	0,55	IG 104280
129.	AE3	“	“	<i>RIC 1355-1359</i>	[-]/-	0,5	IG 104281
130.	AE3	“	“	<i>RIC 1355-1359</i>	[-]/-	0,4	IG 104282
131.	AE3	“	“	<i>RIC 1355-1359</i>	[-]/-	0,47	IG 104283
132.	AE3	“	“	<i>RIC 1355-1359</i>	[-]/-	0,33	IG 104284

133.	AE3	408-423	Rm, Aq, Sis	<i>RIC</i> 1355-1359		[-]/-	0,3	IG 104285
134.	AE3	“	“	<i>RIC</i> 1355-1359		[-]/-	0,3	IG 104286
135.	AE3	“	“	<i>RIC</i> 1355-1359		[-]/-	0,28	IG 104287
136.	AE3	“	“	<i>RIC</i> 1355-1359		[-]/-	0,25	IG 104288
137.	AE3	“	“	<i>RIC</i> 1355-1359		[-]/-	0,25	IG 104289
138.	AE3	“	“	<i>RIC</i> 1355-1359		[-]/-	0,15	IG 104290
139.	AE3	“	“	<i>RIC</i> 1355-1359		[-]/-	1,63	IG 104292
140.	AE3	“	“	<i>RIC</i> 1355-1359		[-]/-	1,6	IG 104293
141.	AE3	“	“	<i>RIC</i> 1355-1359		[-]/-	0,8	IG 104296
142.	AE3	“	“	<i>RIC</i> 1355-1359		[-]/-	0,76	IG 104297
143.	AE3	“	“	<i>RIC</i> 1355-1359		[-]/-	1,07	IG 104304
144.	AE3	“	“	<i>RIC</i> 1355-1359		[-]/-	2,27	IG 104308
*145.	AE3	“	“	<i>RIC</i> 1355-1359		[-]/-		IG 104017/a
146.	AE4	395	OCC	<i>RIC</i> 1300-01, 1303, 1305, 1307	R[---] AVGGG	[-]/-/-	0,89	IG 104045
147.	AE4	“	“	<i>RIC</i> 1300-01, 1303, 1305, 1307	D[-] HONOR[-]	[-]/-/-	0,75	IG 104046
148.	AE4	393-403	?	tip. <i>LRBC</i> 1105		[-]/ P /-	1,50	IG 103921
149.	AE4	“	?	tip. <i>LRBC</i> 1105		[-]/ P /-	1,01	IG 104044
150.	AE4	“	?	tip. <i>LRBC</i> 1105		[-]/ P /-	0,63	IG 104054
151.	AE4	“	?	tip. <i>LRBC</i> 1105		[-]/ P /-	0,85	IG 104055
152.	AE4	“	?	tip. <i>LRBC</i> 1105	D/ NHON[-]	[-]/[-]	0,74	IG 104079

Onorio?

153.	AE3	408-423	?	<i>RIC</i> 1355-1359?		[-]/-	0,54	IG 104299
154.	AE3	“	?	<i>RIC</i> 1355-1359?		[-]/-	0,23	IG 104298
155.	AE3	“	?	<i>RIC</i> 1355-1359?		[-]/-	0,21	IG 104300

Arcadio/Onorio

156.	AE4	388-402	Aq	<i>RIC</i> IX 58(c-d) 2; <i>RIC</i> X 1237-1238		AQP/ P /-	1,15	IG 104003
------	-----	---------	----	--	--	----------------------	------	-----------

157.	AE4	388-402	Aq	<i>RIC IX 58(c-d) 2; RIC X 1237-1238</i>		AQP/ P /-	1,12	IG 104031
158.	AE4	383-403	Rm o Aq	<i>RIC IX 58(c-d), 64 (e); RIC X 1237-1238, 1245-1249</i>		R o A[-] P /-	0,78	IG 103922
159.	AE4	383-403	?	tip. <i>LRBC 1105</i>		[-] / P /-	0,90	IG 104063

Valentiniano II/Teodosio I/Arcadio/Onorio

*160.	AE4	388-402	Aq	<i>RIC IX, 58(a-d) 1; RIC X 1237-1238</i>		AQP/ P /-	0,70	IG 104005
161.	AE4	“	“	<i>RIC IX, 58(a-d)2; RIC X 1237-1238</i>		AQS/ P /-	0,87	IG 104004
162.	AE4	“	“	<i>RIC IX, 58(a-d); RIC X 1237-1238</i>		AQ[-] / P /-	0,27	IG 104007
163.	AE4	“	“	<i>RIC IX, 58(a-d); RIC X 1237-1238</i>		AQ[-] / P /-	0,89	IG 104009

Valentiniano II/Teodosio I/Arcadio/Onorio/Giovanni

164.	AE4	383-425	?	tip. <i>LRBC 1105</i>	corroso	[-] / P /-	1,15	IG 103924
165.	AE4	“	?	tip. <i>LRBC 1105</i>	R/SALVS[---]	[-] / P /-	0,88	IG 103926
166.	AE4	“	?	tip. <i>LRBC 1105</i>		[-] / P /-	0,85	IG 103927
167.	AE4	“	?	tip. <i>LRBC 1105</i>		[-] / P /-	0,83	IG 103928
168.	AE4	“	?	tip. <i>LRBC 1105</i>		[-] / P /-	0,83	IG 103929
169.	AE4	“	?	tip. <i>LRBC 1105</i>		[-] / P /-	0,82	IG 103930
170.	AE4	“	?	tip. <i>LRBC 1105</i>		[-] / P /-	0,81	IG 103931
171.	AE4	“	?	tip. <i>LRBC 1105</i>		[-] / P /-	0,77	IG 103933
172.	AE4	“	?	tip. <i>LRBC 1105</i>		[-] / P /-	0,77	IG 103934
173.	AE4	“	?	tip. <i>LRBC 1105</i>		[-] / P /-	0,77	IG 103935
174.	AE4	“	?	tip. <i>LRBC 1105</i>		[-] / P /-	0,76	IG 103936
175.	AE4	“	?	tip. <i>LRBC 1105</i>		[-] / P /-	0,75	IG 103937
176.	AE4	“	?	tip. <i>LRBC 1105</i>		[-] / P /-	0,70	IG 103938
177.	AE4	“	?	tip. <i>LRBC 1105</i>		[-] / P /-	0,69	IG 103940
178.	AE4	“	?	tip. <i>LRBC 1105</i>		[-] / P /-	0,66	IG 103941
179.	AE4	“	?	tip. <i>LRBC 1105</i>		[-] / P /-	0,61	IG 103942
180.	AE4	“	?	tip. <i>LRBC 1105</i>		[-] / P /-	0,55	IG 103943

181.	AE4	383-425	?	tip. <i>LRBC</i> 1105		[-]/P/-	0,54	IG 103944
182.	AE4	“	?	tip. <i>LRBC</i> 1105		[-]/P/-	0,54	IG 103945
183.	AE4	“	?	tip. <i>LRBC</i> 1105		[-]/P/-	0,52	IG 103946
184.	AE4	“	?	tip. <i>LRBC</i> 1105		[-]/P/-	0,49	IG 103947
185.	AE4	“	?	tip. <i>LRBC</i> 1105		[-]/P/-	0,49	IG 103948
186.	AE4	“	?	tip. <i>LRBC</i> 1105	D/DN[---]	[-]/P/-	0,41	IG 103949
187.	AE4	“	?	tip. <i>LRBC</i> 1105		[-]/P/-	0,40	IG 103950
188.	AE4	“	?	tip. <i>LRBC</i> 1105		[-]/P/-	0,34	IG 103951
189.	AE4	“	?	tip. <i>LRBC</i> 1105		[-]/P/-	0,33	IG 103952
190.	AE4	“	?	tip. <i>LRBC</i> 1105		[-]/P/-	0,30	IG 103953
191.	AE4	“	?	tip. <i>LRBC</i> 1105		[-]/P/-	0,26	IG 103954
192.	AE4	“	?	tip. <i>LRBC</i> 1105		[-]/P/-	0,26	IG 103955
193.	AE4	“	?	tip. <i>LRBC</i> 1105		[-]/P/-	0,26	IG 103956
194.	AE4	“	?	tip. <i>LRBC</i> 1105		[-]/P/-	0,25	IG 103957
195.	AE4	“	?	tip. <i>LRBC</i> 1105		[-]/P/-	0,23	IG 103958
196.	AE4	“	?	tip. <i>LRBC</i> 1105		[-]/P/-	0,22	IG 103959
197.	AE4	“	?	tip. <i>LRBC</i> 1105		[-]/P/-	0,20	IG 103960
198.	AE4	“	?	tip. <i>LRBC</i> 1105		[-]/P/-	0,19	IG 103961
199.	AE4	“	?	tip. <i>LRBC</i> 1105		[-]/P/-	0,16	IG 103962
200.	AE4	“	?	tip. <i>LRBC</i> 1105		[-]/P/-	0,16	IG 103963
201.	AE4	“	?	tip. <i>LRBC</i> 1105		[-]/P/-	0,16	IG 103964
202.	AE4	“	?	tip. <i>LRBC</i> 1105		[-]/P/-	0,11	IG 103965
203.	AE4	“	?	tip. <i>LRBC</i> 1105		[-]/P/-	0,20	IG 103966
204.	AE4	“	?	tip. <i>LRBC</i> 1105		[-]/P/-	0,70	IG 103967
205.	AE4	“	?	tip. <i>LRBC</i> 1105		[-]/P/-	0,81	IG 103968
206.	AE4	“	?	tip. <i>LRBC</i> 1105		[-]/P/-	0,41	IG 103970
207.	AE4	“	?	tip. <i>LRBC</i> 1105	frammento; R/ SALVS [---]	[-]/P/-	0,12	IG 103971
208.	AE4	“	?	tip. <i>LRBC</i> 1105		[-]/P/-	0,94	IG 103973
209.	AE4	“	?	tip. <i>LRBC</i> 1105		[-]/P/-	0,95	IG 103974
210.	AE4	“	?	tip. <i>LRBC</i> 1105		[-]/[-]	0,42	IG 103976
211.	AE4	“	?	tip. <i>LRBC</i> 1105		[-]/[-]	0,40	IG 103977

212.	AE4	383-425	?	tip. <i>LRBC</i> 1105	[-]/[-]	0,36	IG 103978
213.	AE4	“	?	tip. <i>LRBC</i> 1105	[-]/P/-	1,23	IG 103979
214.	AE4	“	?	tip. <i>LRBC</i> 1105	[-]/[-]	1,08	IG 103980
215.	AE4	“	?	tip. <i>LRBC</i> 1105	[-]/[-]	0,52	IG 103984
216.	AE4	“	?	tip. <i>LRBC</i> 1105	[-]/[-]	0,49	IG 103985
217.	AE4	“	?	tip. <i>LRBC</i> 1105	[-]/[-]	0,48	IG 103986
218.	AE4	“	?	tip. <i>LRBC</i> 1105	[-]/[-]	0,46	IG 103987
219.	AE4	“	?	tip. <i>LRBC</i> 1105	[-]/[-]	0,44	IG 103988
220.	AE4	“	?	tip. <i>LRBC</i> 1105	[-]/[-]	0,20	IG 103989
221.	AE4	“	?	tip. <i>LRBC</i> 1105	[-]/[-]	XX	IG 103994
222.	AE4	“	?	tip. <i>LRBC</i> 1105	[-]/[-]	0,18	IG 103997
223.	AE4	“	?	tip. <i>LRBC</i> 1105	[-]/[-]	0,23	IG 104000
224.	AE4	“	?	tip. <i>LRBC</i> 1105	[-]/[-]	0,32	IG 104006
225.	AE4	“	?	tip. <i>LRBC</i> 1105	[-]/P/-	0,56	IG 104008
226.	AE4	“	?	tip. <i>LRBC</i> 1105	[-]/P/-	1,71	IG 104057
227.	AE4	“	?	tip. <i>LRBC</i> 1105	[-]/[-]	1,07	IG 104058
228.	AE4	“	?	tip. <i>LRBC</i> 1105	[-]/[-]	1,01	IG 104059
229.	AE4	“	?	tip. <i>LRBC</i> 1105	[-]/P/-	1,00	IG 104060
230.	AE4	“	?	tip. <i>LRBC</i> 1105	[-]/P/-	0,99	IG 104061
231.	AE4	“	?	tip. <i>LRBC</i> 1105	[-]/P/-	0,92	IG 104062
232.	AE4	“	?	tip. <i>LRBC</i> 1105	[-]/P/-	0,89	IG 104064
233.	AE4	“	?	tip. <i>LRBC</i> 1105	[-]/P/-	0,87	IG 104065
234.	AE4	“	?	tip. <i>LRBC</i> 1105	[-]/P/-	0,86	IG 104066
235.	AE4	“	?	tip. <i>LRBC</i> 1105	[-]/P/-	0,85	IG 104067
236.	AE4	“	?	tip. <i>LRBC</i> 1105	[-]/P/-	0,83	IG 104068
237.	AE4	“	?	tip. <i>LRBC</i> 1105	[-]/[-]	0,81	IG 104069
238.	AE4	“	?	tip. <i>LRBC</i> 1105	[-]/P/-	0,82	IG 104070
239.	AE4	“	?	tip. <i>LRBC</i> 1105	[-]/P/-	0,80	IG 104071
240.	AE4	“	?	tip. <i>LRBC</i> 1105	[-]/P/-	0,80	IG 104072
241.	AE4	“	?	tip. <i>LRBC</i> 1105	[-]/[-]	0,77	IG 104073
242.	AE4	“	?	tip. <i>LRBC</i> 1105	[-]/P/-	0,77	IG 104074

243.	AE4	383-425	?	tip. <i>LRBC</i> 1105	[-]/[-]	0,76	IG 104075
244.	AE4	“	?	tip. <i>LRBC</i> 1105	[-]/ P -	0,76	IG 104076
245.	AE4	“	?	tip. <i>LRBC</i> 1105	[-]/ P -	0,75	IG 104077
246.	AE4	“	?	tip. <i>LRBC</i> 1105	[-]/[-]	0,74	IG 104078
247.	AE4	“	?	tip. <i>LRBC</i> 1105	[-]/ P -	0,72	IG 104080
248.	AE4	“	?	tip. <i>LRBC</i> 1105	[-]/ P -	0,72	IG 104081
249.	AE4	“	?	tip. <i>LRBC</i> 1105	[-]/[-]	0,71	IG 104082
250.	AE4	“	?	tip. <i>LRBC</i> 1105	[-]/ P -	0,70	IG 104083
251.	AE4	“	?	tip. <i>LRBC</i> 1105	[-]/[-]	0,69	IG 104084
252.	AE4	“	?	tip. <i>LRBC</i> 1105	[-]/ P -	0,68	IG 104085
253.	AE4	“	?	tip. <i>LRBC</i> 1105	[-]/[-]	0,68	IG 104086
254.	AE4	“	?	tip. <i>LRBC</i> 1105	[-]/[-]	0,68	IG 104087
255.	AE4	“	?	tip. <i>LRBC</i> 1105	[-]/[-]	0,67	IG 104088
256.	AE4	“	?	tip. <i>LRBC</i> 1105	[-]/ P -	0,66	IG 104089
257.	AE4	“	?	tip. <i>LRBC</i> 1105	[-]/ P -	0,66	IG 104090
258.	AE4	“	?	tip. <i>LRBC</i> 1105	[-]/ P -	0,65	IG 104091
259.	AE4	“	?	tip. <i>LRBC</i> 1105	[-]/ P -	0,63	IG 104092
260.	AE4	“	?	tip. <i>LRBC</i> 1105	[-]/[-]	0,63	IG 104093
261.	AE4	“	?	tip. <i>LRBC</i> 1105	[-]/[-]	0,63	IG 104094
262.	AE4	“	?	tip. <i>LRBC</i> 1105	[-]/[-]	0,62	IG 104095
263.	AE4	“	?	tip. <i>LRBC</i> 1105	[-]/[-]	0,61	IG 104096
264.	AE4	“	?	tip. <i>LRBC</i> 1105	[-]/[-]	0,60	IG 104097
265.	AE4	“	?	tip. <i>LRBC</i> 1105	[-]/[-]	0,60	IG 104098
266.	AE4	“	?	tip. <i>LRBC</i> 1105	[-]/[-]	0,58	IG 104099
267.	AE4	“	?	tip. <i>LRBC</i> 1105	[-]/[-]	0,57	IG 104101
268.	AE4	“	?	tip. <i>LRBC</i> 1105	[-]/[-]	0,57	IG 104102
269.	AE4	“	?	tip. <i>LRBC</i> 1105	[-]/[-]	0,57	IG 104103
270.	AE4	“	?	tip. <i>LRBC</i> 1105	[-]/[-]	0,56	IG 104104
271.	AE4	“	?	tip. <i>LRBC</i> 1105	[-]/ P -	0,56	IG 104105
272.	AE4	“	?	tip. <i>LRBC</i> 1105	[-]/[-]	0,56	IG 104106
273.	AE4	“	?	tip. <i>LRBC</i> 1105	[-]/[-]	0,55	IG 104107

274.	AE4	383-425	?	tip. <i>LRBC</i> 1105	[-]/[-]	0,52	IG 104108
275.	AE4	“	?	tip. <i>LRBC</i> 1105	[-]/[-]	0,51	IG 104109
276.	AE4	“	?	tip. <i>LRBC</i> 1105	[-]/[-]	0,50	IG 104110
277.	AE4	“	?	tip. <i>LRBC</i> 1105	[-]/P/-	0,50	IG 104111
278.	AE4	“	?	tip. <i>LRBC</i> 1105	[-]/[-]	0,50	IG 104112
279.	AE4	“	?	tip. <i>LRBC</i> 1105	[-]/[-]	0,45	IG 104113
280.	AE4	“	?	tip. <i>LRBC</i> 1105	[-]/P/-	0,49	IG 104114
281.	AE4	“	?	tip. <i>LRBC</i> 1105	[-]/P/-	0,48	IG 104115
282.	AE4	“	?	tip. <i>LRBC</i> 1105	[-]/P/-	0,58	IG 104116
283.	AE4	“	?	tip. <i>LRBC</i> 1105	[-]/[-]	0,46	IG 104117
284.	AE4	“	?	tip. <i>LRBC</i> 1105	[-]/P/-	0,44	IG 104118
285.	AE4	“	?	tip. <i>LRBC</i> 1105	[-]/P/-	0,44	IG 104119
286.	AE4	“	?	tip. <i>LRBC</i> 1105	[-]/[-]	0,44	IG 104120
287.	AE4	“	?	tip. <i>LRBC</i> 1105	[-]/P/-	0,43	IG 104122
288.	AE4	“	?	tip. <i>LRBC</i> 1105	[-]/[-]	0,41	IG 104123
289.	AE4	“	?	tip. <i>LRBC</i> 1105	[-]/[-]	0,41	IG 104124
290.	AE4	“	?	tip. <i>LRBC</i> 1105	[-]/[-]	0,41	IG 104125
291.	AE4	“	?	tip. <i>LRBC</i> 1105	[-]/P/-	0,39	IG 104126
292.	AE4	“	?	tip. <i>LRBC</i> 1105	[-]/[-]	0,39	IG 104127
293.	AE4	“	?	tip. <i>LRBC</i> 1105	[-]/[-]	0,38	IG 104128
294.	AE4	“	?	tip. <i>LRBC</i> 1105	[-]/P/-	0,37	IG 104129
295.	AE4	“	?	tip. <i>LRBC</i> 1105	[-]/[-]	0,36	IG 104130
296.	AE4	“	?	tip. <i>LRBC</i> 1105	[-]/[-]	0,36	IG 104131
297.	AE4	“	?	tip. <i>LRBC</i> 1105	[-]/[-]	0,35	IG 104132
298.	AE4	“	?	tip. <i>LRBC</i> 1105	[-]/[-]	0,35	IG 104133
299.	AE4	“	?	tip. <i>LRBC</i> 1105	[-]/[-]	0,35	IG 104134
300.	AE4	“	?	tip. <i>LRBC</i> 1105	[-]/[-]	0,34	IG 104135
301.	AE4	“	?	tip. <i>LRBC</i> 1105	[-]/[-]	0,33	IG 104136
302.	AE4	“	?	tip. <i>LRBC</i> 1105	[-]/[-]	0,32	IG 104137
303.	AE4	“	?	tip. <i>LRBC</i> 1105	[-]/[-]	0,32	IG 104138
304.	AE4	“	?	tip. <i>LRBC</i> 1105	[-]/[-]	0,32	IG 104139

305.	AE4	383-425	?	tip. <i>LRBC</i> 1105		[-]/[-]	0,30	IG 104140
306.	AE4	“	?	tip. <i>LRBC</i> 1105		[-]/[-]	0,28	IG 104141
307.	AE4	“	?	tip. <i>LRBC</i> 1105		[-]/ P -	0,27	IG 104142
308.	AE4	“	?	tip. <i>LRBC</i> 1105		[-]/[-]	0,27	IG 104143
309.	AE4	“	?	tip. <i>LRBC</i> 1105		[-]/[-]	0,25	IG 104145
310.	AE4	“	?	tip. <i>LRBC</i> 1105		[-]/[-]	0,24	IG 104146
311.	AE4	“	?	tip. <i>LRBC</i> 1105	D/[---] VSPFAVG	[-]/[-]	0,25	IG 104147
312.	AE4	“	?	tip. <i>LRBC</i> 1105		[-]/[-]	0,23	IG 104148
313.	AE4	“	?	tip. <i>LRBC</i> 1105		[-]/[-]	0,22	IG 104149
314.	AE4	“	?	tip. <i>LRBC</i> 1105		[-]/[-]	0,22	IG 104150
315.	AE4	“	?	tip. <i>LRBC</i> 1105		[-]/[-]	0,22	IG 104151
316.	AE4	“	?	tip. <i>LRBC</i> 1105		[-]/[-]	0,21	IG 104152
317.	AE4	“	?	tip. <i>LRBC</i> 1105		[-]/[-]	0,20	IG 104153
318.	AE4	“	?	tip. <i>LRBC</i> 1105		[-]/[-]	0,20	IG 104154
319.	AE4	“	?	tip. <i>LRBC</i> 1105		[-]/[-]	0,20	IG 104155
320.	AE4	“	?	tip. <i>LRBC</i> 1105		[-]/[-]	0,19	IG 104156
321.	AE4	“	?	tip. <i>LRBC</i> 1105		[-]/[-]	0,18	IG 104157
322.	AE4	“	?	tip. <i>LRBC</i> 1105		[-]/[-]	0,18	IG 104158
323.	AE4	“	?	tip. <i>LRBC</i> 1105		[-]/[-]	0,17	IG 104159
324.	AE4	“	?	tip. <i>LRBC</i> 1105		[-]/[-]	0,13	IG 104160
325.	AE4	“	?	tip. <i>LRBC</i> 1105		[-]/[-]	0,11	IG 104161
326.	AE4	“	?	tip. <i>LRBC</i> 1105		[-]/[-]	0,07	IG 104164
327.	AE4	“	?	tip. <i>LRBC</i> 1105		[-]/ P -	1,03	IG 104166
328.	AE4	“	?	tip. <i>LRBC</i> 1105		[-]/[-]	0,83	IG 104167
329.	AE4	“	?	tip. <i>LRBC</i> 1105		[-]/[-]	0,68	IG 104168
330.	AE4	“	?	tip. <i>LRBC</i> 1105		[-]/[-]	0,54	IG 104172
331.	AE4	“	?	tip. <i>LRBC</i> 1105		[-]/[-]	0,50	IG 104174
332.	AE4	“	?	tip. <i>LRBC</i> 1105		[-]/[-]	0,43	IG 104175
333.	AE4	“	?	tip. <i>LRBC</i> 1105		[-]/[-]	0,42	IG 104176
334.	AE4	“	?	tip. <i>LRBC</i> 1105		[-]/ P -	0,74	IG 104183
335.	AE4	“	?	tip. <i>LRBC</i> 1105		[-]/[-]	0,38	IG 104192

336.	AE4	383-425	?	tip. <i>LRBC</i> 1105?	corrosa	[-]/[-]	0,38	IG 103999
337.	AE4	“	?	tip. <i>LRBC</i> 1105?		[-]/[-]	0,67	IG 104169
338.	AE4	“	?	tip. <i>LRBC</i> 1105?		[-]/[-]	0,59	IG 104170
339.	AE4	“	?	tip. <i>LRBC</i> 1105?		[-]/[-]	0,08	IG 104206
340.	AE4	“	?	tip. <i>LRBC</i> 1105?		[-]/[-]	0,51	IG 104336

Arcadio/Onorio/Teodosio II

341.	AE4	404-406	Cyz	<i>RIC</i> 132-134		SMKA/-/-	0,95	IG 104030
342.	AE4	404-406	OR	<i>RIC</i> 123-138		[-]/[-]	0,68	IG 104033
343.	AE4	“	“	<i>RIC</i> 123-138	R/[--] croce?	[-]/-/-	0,18	IG 104207
344.	AE4	“	“	<i>RIC</i> 123-138		[-]/-/-	0,56	IG 104208
345.	AE4	“	“	<i>RIC</i> 123-138	R/[--] croce?	[-]/-/-	0,28	IG 104209
346.	AE4	“	“	<i>RIC</i> 123-138	R/[--] croce	[-]/-/-	0,35	IG 102231

Valentiniano III

347.	AE4	425- c430	Rm	<i>RIC</i> 2107-2108		[-]/[-]	1,05	IG 103992
348.	AE4	“	“	<i>RIC</i> 2133		[-]/S/-	0,95	IG 103991
349.	AE4	“	“	<i>RIC</i> 2133		[-]/S/-	0,89	IG 104189
350.	AE4	c430?- c437?	“	<i>RIC</i> 2147-2148		[-]/[-]	0,85	IG 103998

Onorio/Valentiniano III

351.	AE4	403- c435	Rm	<i>RIC</i> 1357, 2118-19, 2121	R/VICT[---]	[-]/[-]	0,92	IG 103925
352.	AE4	“	“	<i>RIC</i> 1357, 2118- 19, 2121	R/Vittoria a s. con corona d'alloro	[-]/[-]	0,70	IG 103939
353.	AE4	“	“	<i>RIC</i> 1357, 2118- 19, 2121	R/Vittoria a s. con corona d'alloro	[-]/[-]	0,56	IG 103969
354.	AE4	“	“	<i>RIC</i> 1357, 2118- 19, 2121	R/Vittoria a s. con corona d'alloro	[-]/[-]	0,85	IG 103975
355.	AE4	“	“	<i>RIC</i> 1357, 2118- 19, 2121	R/Vittoria a s. con corona d'alloro	[-]/[-]	0,59	IG 103982

356.	AE4	403- c435	Rm	<i>RIC</i> 1357, 2118- 19, 2121	<i>R/Vittoria a s. con corona d'alloro</i>	[-]/[-]	0,53	IG 103983
357.	AE4	“	“	<i>RIC</i> 1357, 2118- 19, 2121	<i>R/Vittoria a s. con corona d'alloro</i>	[-]/S	1,08	IG 103992
358.	AE4	“	“	<i>RIC</i> 1357, 2118- 19, 2121	<i>R/Vittoria a s.</i>	[-]/[-]	0,56	IG 103996
*359.	AE4	408- c430	Rm	tip. <i>LRBC</i> 828	R/[---]IAVGG	[-]/[-]	1,72	IG 104048
*360.	AE4	“	“	tip. <i>LRBC</i> 828	<i>R/Vittoria a s.</i>	[-]/[-]	0,64	IG 104049
*361.	AE4	“	“	tip. <i>LRBC</i> 828	D/VICT[---]	[-]/[-]	0,61	IG 104050
*362.	AE4	“	“	tip. <i>LRBC</i> 828	D/VICTOR[---]	[-]/[-]	0,59	IG 104051
363.	AE4	“	“	tip. <i>LRBC</i> 828	<i>R/Vittoria a s.</i>	[-]/[-]	1,18	IG 104179
364.	AE4	“	“	tip. <i>LRBC</i> 828	<i>R/Vittoria a s.</i>	[-]/[-]	1,04	IG 104180
365.	AE4	“	“	tip. <i>LRBC</i> 828	R/ VICTORIAAVG [-]	[-]/[-]	0,96	IG 104181
366.	AE4	“	“	tip. <i>LRBC</i> 828	<i>R/Vittoria a s.</i>	[-]/[-]	0,93	IG 104182
367.	AE4	“	“	tip. <i>LRBC</i> 828	<i>R/Vittoria a s.</i>	[-]/[-]	0,74	IG 104184
368.	AE4	“	“	tip. <i>LRBC</i> 828	<i>R/Vittoria a s.</i>	[-]/[-]	0,69	IG 104185
369.	AE4	“	“	tip. <i>LRBC</i> 828	<i>R/Vittoria a s.</i>	[-]/S[-]	0,66	IG 104186
370.	AE4	“	“	tip. <i>LRBC</i> 828	<i>R/Vittoria a s.</i>	[-]/[-]	0,55	IG 104187
371.	AE4	“	“	tip. <i>LRBC</i> 828	<i>R/Vittoria a s.</i>	[-]/[-]	0,54	IG 104188
372.	AE4	“	“	tip. <i>LRBC</i> 828	<i>R/Vittoria a s.</i>	[-]/[-]	0,45	IG 104191
373.	AE4	“	“	tip. <i>LRBC</i> 828	<i>R/Vittoria a s.</i>	[-]/[-]	0,34	IG 104193
374.	AE4	“	“	tip. <i>LRBC</i> 828	<i>R/Vittoria a s.</i>	[-]/[-]	0,34	IG 104194
375.	AE4	“	“	tip. <i>LRBC</i> 828	<i>R/Vittoria a s.</i>	[-]/[-]	0,27	IG 104195
376.	AE4	“	“	tip. <i>LRBC</i> 828	<i>R/Vittoria a s.</i>	[-]/[-]	0,26	IG 104196
377.	AE4	“	“	tip. <i>LRBC</i> 828	<i>R/Vittoria a s.</i>	[-]/[-]	0,24	IG 104197
378.	AE4	“	“	tip. <i>LRBC</i> 828	<i>R/Vittoria a s.</i>	[-]/[-]	0,60	IG 104448
379.	AE4	“	“	tip. <i>LRBC</i> 828	<i>R/Vittoria a s.</i>	[-]/[-]	0,24	IG 104449
380.	AE4	“	“	tip. <i>LRBC</i> 828	<i>R/Vittoria a s.</i>	[-]/[-]	0,68	IG 104507
381.	AE4	“	“	tip. <i>LRBC</i> 828	<i>R/Vittoria a s.</i>	[-]/[-]	0,68	IG 104508
382.	AE4	“	“	tip. <i>LRBC</i> 828	<i>R/Vittoria a s.</i>	[-]/[-]	0,68	IG 104509

383.	AE4	408- c430	Rm	tip. LRBC 828	R/Vittoria a s.	[-]/[-]	0,64	IG 104510
------	-----	--------------	----	---------------	-----------------	---------	------	-----------

Autorità e zecca non determinate

384.	As/ Dp	I-III sec.		RIC?				IG 103912
385.	AE3	IV-V sec.	?	RIC?	D/Busto diad. a d.		1,82	IG 104309
386.	AE3	“	?	RIC?	D/Busto diad. a d.; R/Vittoria o imperatore?		0,70	IG 104320
387.	AE3	“	?	RIC?	D/Busto diad. a d.; R/Vittoria o imperatore?		0,32	IG 104361
388.	AE3	“	?	RIC?	D/Busto diad. a d.;		0,28	IG 104376
389.	AE3	“	?	RIC?	D/ e R/corrosi		1,40	IG 104310
390.	AE3	“	?	RIC?	D/ e R/corrosi		1,32	IG 104311
391.	AE3	“	?	RIC?	D/ e R/corrosi; tagliata		0,34	IG 103916
392.	AE3	“	?	RIC?	D/[AV[-], busto a d.		0,30	IG 103919
393.	AE4	IV-V sec.	?	RIC?	Tip. Vittoria a s.		0,62	IG 103981
394.	AE4	“	?	RIC?	Tip. Vittoria a s.		0,88	IG 104424
395.	AE4	“	?	RIC?	Tip. Vittoria a s.		0,88	IG 104439
396.	AE4	“	?	RIC?	D/Busto diad. a d.; R/Vittoria ?		1,05	IG 104416
397.	AE4	“	?	RIC?	D/[---] AV [-] frammento		0,04	IG 104052
398.	AE4	“	?	RIC?	D/Busto diad. a d.		1,19	IG 104295
399.	AE4	“	?	RIC?	D/Busto diad. a d.		1,25	IG 104412
400.	AE4	“	?	RIC?	D/Busto diad. a d.		0,93	IG 104303
401.	AE4	“	?	RIC?	D/Busto diad. a d.		0,47	IG 104321
402.	AE4	“	?	RIC?	R/ Imperatore a d.?		0,32	IG 104323
403.	AE4	“	?	RIC?	R/ Imperatore a d.?		0,45	IG 104347
404.	AE4	“	?	RIC?	D/ e R/ corrosi		0,43	IG 104121
405.	AE4	“	?	RIC?	D/ e R/ corrosi		0,26	IG 104144
406.	AE4	“	?	RIC?	D/ e R/ corrosi		0,21	IG 104301
407.	AE4	“	?	RIC?	D/ e R/ corrosi		0,7	IG 104302

408.	AE4	IV-V sec.	?	<i>RIC?</i>	D/ e R/ corrosi	0,10	IG 104162
409.	AE4	“	?	<i>RIC?</i>	D/ e R/ corrosi	0,93	IG 104316
410.	AE4	“	?	<i>RIC?</i>	D/ e R/ corrosi	0,90	IG 104317
411.	AE4	“	?	<i>RIC?</i>	D/ e R/ corrosi	0,80	IG 104318
412.	AE4	“	?	<i>RIC?</i>	D/ e R/ corrosi	0,71	IG 104319
413.	AE4	“	?	<i>RIC?</i>	D/ e R/ corrosi	1,06	IG 104312
414.	AE4	“	?	<i>RIC?</i>	D/ e R/ corrosi	1,05	IG 104313
415.	AE4	“	?	<i>RIC?</i>	D/ e R/ corrosi	1,04	IG 104314
416.	AE4	“	?	<i>RIC?</i>	D/ e R/ corrosi	0,57	IG 104305
417.	AE4	“	?	<i>RIC?</i>	D/ e R/ corrosi	1,23	IG 104294
418.	AE4	“	?	<i>RIC?</i>	D/ e R/ corrosi	0,08	IG 104163
419.	AE4	“	?	<i>RIC?</i>	D/ e R/ corrosi	1,59	IG 104165
420.	AE4	“	?	<i>RIC?</i>	D/ e R/ corrosi	0,65	IG 104204
421.	AE4	“	?	<i>RIC?</i>	D/ e R/ corrosi	0,55	IG 104171
422.	AE4	“	?	<i>RIC?</i>	D/ e R/ corrosi	0,53	IG 104173
423.	AE4	“	?	<i>RIC?</i>	D/ e R/ corrosi	0,15	IG 104177
424.	AE4	“	?	<i>RIC?</i>	D/ e R/ corrosi	0,42	IG 104322
425.	AE4	“	?	<i>RIC?</i>	D/ e R/ corrosi	0,28	IG 104324
426.	AE4	“	?	<i>RIC?</i>	D/ e R/ corrosi	0,23	IG 104325
427.	AE4	“	?	<i>RIC?</i>	D/ e R/ corrosi	1,02	IG 104326
428.	AE4	“	?	<i>RIC?</i>	D/ e R/ corrosi	0,68	IG 104327
429.	AE4	“	?	<i>RIC?</i>	D/ e R/ corrosi	0,66	IG 104328
430.	AE4	“	?	<i>RIC?</i>	D/ e R/ corrosi	0,60	IG 104329
*431.	AE4	“	?	<i>RIC?</i>	D/ e R/ corrosi	0,60	IG 104330
432.	AE4	“	?	<i>RIC?</i>	D/ e R/ corrosi	0,56	IG 104332
433.	AE4	“	?	<i>RIC?</i>	D/ e R/ corrosi	0,54	IG 104333
434.	AE4	“	?	<i>RIC?</i>	D/ e R/ corrosi; spezzata	0,53	IG 104334
435.	AE4	“	?	<i>RIC?</i>	D/ e R/ corrosi	0,53	IG 104335
436.	AE4	“	?	<i>RIC?</i>	D/ e R/ corrosi	0,51	IG 104337
437.	AE4	“	?	<i>RIC?</i>	D/ e R/ corrosi spezzata	0,50	IG 104338
438.	AE4	“	?	<i>RIC?</i>	D/ e R/ corrosi	0,49	IG 104339

439.	AE4	IV-V sec.	?	<i>RIC?</i>	D/ e R/ corrosi	0,45	IG 104340
440.	AE4	“	?	<i>RIC?</i>	D/ e R/ corrosi	0,48	IG 104341
441.	AE4	“	?	<i>RIC?</i>	D/ e R/ corrosi	0,47	IG 104342
442.	AE4	“	?	<i>RIC?</i>	D/ e R/ corrosi	0,47	IG 104343
443.	AE4	“	?	<i>RIC?</i>	D/ e R/ corrosi; spezzata	0,46	IG 104344
444.	AE4	“	?	<i>RIC?</i>	D/ e R/ corrosi	0,89	IG 104423
445.	AE4	“	?	<i>RIC?</i>	D/ e R/ corrosi	0,83	IG 104425
446.	AE4	“	?	<i>RIC?</i>	D/ e R/ corrosi	0,8	IG 104426
447.	AE4	“	?	<i>RIC?</i>	D/ e R/ corrosi	0,78	IG 104427
448.	AE4	“	?	<i>RIC?</i>	D/ e R/ corrosi	0,78	IG 104428
449.	AE4	“	?	<i>RIC?</i>	D/ e R/ corrosi	0,77	IG 104429
450.	AE4	“	?	<i>RIC?</i>	D/ e R/ corrosi	0,76	IG 104430
451.	AE4	“	?	<i>RIC?</i>	D/ e R/ corrosi	0,76	IG 104431
452.	AE4	“	?	<i>RIC?</i>	D/ e R/ corrosi	0,75	IG 104432
453.	AE4	“	?	<i>RIC?</i>	D/ e R/ corrosi	0,75	IG 104433
454.	AE4	“	?	<i>RIC?</i>	D/ e R/ corrosi	0,72	IG 104434
455.	AE4	“	?	<i>RIC?</i>	D/ e R/ corrosi	0,71	IG 104435
456.	AE4	“	?	<i>RIC?</i>	D/ e R/ corrosi	0,71	IG 104436
457.	AE4	“	?	<i>RIC?</i>	D/ e R/ corrosi	0,71	IG 104437
458.	AE4	“	?	<i>RIC?</i>	D/ e R/ corrosi	0,70	IG 104438
459.	AE4	“	?	<i>RIC?</i>	D/ e R/ corrosi	0,69	IG 104440
460.	AE4	“	?	<i>RIC?</i>	D/ e R/ corrosi	0,67	IG 104441
461.	AE4	“	?	<i>RIC?</i>	D/ e R/ corrosi	0,64	IG 104442
462.	AE4	“	?	<i>RIC?</i>	D/ e R/ corrosi	0,62	IG 104444
463.	AE4	“	?	<i>RIC?</i>	D/ e R/ corrosi	0,62	IG 104445
464.	AE4	“	?	<i>RIC?</i>	D/ e R/ corrosi	0,62	IG 104446
465.	AE4	“	?	<i>RIC?</i>	D/ e R/ corrosi	0,61	IG 104447
466.	AE4	„	?	<i>RIC?</i>	D/ e R/ corrosi	0,73	IG 104773
467.	AE4	„	?	<i>RIC?</i>	D/ e R/ corrosi	1,24	IG 104774
468.	AE4	„	?	<i>RIC?</i>	D/ e R/ corrosi	0,87	IG 104782

469.	AE4	IV-V sec	?	<i>RIC?</i>	D/ e R/ corrosi	0,68	IG 104791
470.	AE4	„	?	<i>RIC?</i>	D/ e R/ corrosi	0,15	IG 104792
471.	AE4	„	?	<i>RIC?</i>	D/ e R/ corrosi	0,60	IG 104793
472.	AE4	„	?	<i>RIC?</i>	D/ e R/ corrosi	0,50	IG 104794
473.	AE4	V sec.	?	<i>RIC?</i>	D/Busto diad. a d.	0,46	IG 104190
474.	AE4	“	?	<i>RIC?</i>	D/Busto diad. a d.	0,36	IG 104358
475.	AE4	“	?	<i>RIC?</i>	D/Busto diad. a d.	0,41	IG 104201
476.	AE4	“	?	<i>RIC?</i>	D/Busto diad. a d.	0,21	IG 104203
477.	AE4	“	?	<i>RIC?</i>	D/ e R/ corrosi	0,24	IG 104198
478.	AE4	“	?	<i>RIC?</i>	D/ e R/ corrosi	0,12	IG 104199
479.	AE4	“	?	<i>RIC?</i>	D/ e R/ corrosi	0,83	IG 104200
480.	AE4	“	?	<i>RIC?</i>	D/ e R/ corrosi	1,20	IG 104413
481.	AE4	“	?	<i>RIC?</i>	D/Busto diad. a d.	1,13	IG 104414
482.	AE4	“	?	<i>RIC?</i>	D/Busto diad. a d.	0,50	IG 104458
483.	AE4	“	?	<i>RIC?</i>	D/Busto diad. a d.	0,46	IG 104461
484.	AE4	“	?	<i>RIC?</i>	D/ e R/ corrosi	1,09	IG 104415
485.	AE4	“	?	<i>RIC?</i>	D/ e R/ corrosi	1,03	IG 104417
486.	AE4	“	?	<i>RIC?</i>	D/ e R/ corrosi	1,0	IG 104418
487.	AE4	“	?	<i>RIC?</i>	D/ e R/ corrosi	0,99	IG 104419
488.	AE4	“	?	<i>RIC?</i>	D/ e R/ corrosi	0,90	IG 104420
489.	AE4	“	?	<i>RIC?</i>	D/ e R/ corrosi	0,90	IG 104421
490.	AE4	“	?	<i>RIC?</i>	D/ e R/ corrosi	0,89	IG 104422
491.	AE4	“	?	<i>RIC?</i>	D/ e R/ corrosi	0,64	IG 104443
492.	AE4	“	?	<i>RIC?</i>	D/ e R/ corrosi	0,58	IG 104450
493.	AE4	“	?	<i>RIC?</i>	D/ e R/ corrosi	0,56	IG 104451
494.	AE4	“	?	<i>RIC?</i>	D/ e R/ corrosi	0,53	IG 104452
495.	AE4	“	?	<i>RIC?</i>	D/ e R/ corrosi	0,53	IG 104453
496.	AE4	“	?	<i>RIC?</i>	D/ e R/ corrosi	0,52	IG 104454
497.	AE4	“	?	<i>RIC?</i>	D/ e R/ corrosi	0,52	IG 104455
498.	AE4	“	?	<i>RIC?</i>	D/ e R/ corrosi	0,50	IG 104456
499.	AE4	“	?	<i>RIC?</i>	D/ e R/ corrosi	0,50	IG 104457

500.	AE4	V sec	?	<i>RIC?</i>	D/ e R/ corrosi	0,48	IG 104459
501.	AE4	“	?	<i>RIC?</i>	D/ e R/ corrosi	0,48	IG 104460
502.	AE4	“	?	<i>RIC?</i>	D/ e R/ corrosi	0,46	IG 104462
503.	AE4	“	?	<i>RIC?</i>	D/ e R/ corrosi	0,45	IG 104463
504.	AE4	“	?	<i>RIC?</i>	D/ e R/ corrosi	0,43	IG 104464
505.	AE4	“	?	<i>RIC?</i>	D/ e R/ corrosi	0,42	IG 104465
506.	AE4	“	?	<i>RIC?</i>	D/ e R/ corrosi	0,40	IG 104466
507.	AE4	“	?	<i>RIC?</i>	D/ e R/ corrosi	0,40	IG 104467
508.	AE4	“	?	<i>RIC?</i>	D/ e R/ corrosi	0,39	IG 104468
509.	AE4	“	?	<i>RIC?</i>	D/ e R/ corrosi	0,38	IG 104469
510.	AE4	“	?	<i>RIC?</i>	D/ e R/ corrosi	0,35	IG 104470
511.	AE4	“	?	<i>RIC?</i>	D/ e R/ corrosi	0,32	IG 104471
512.	AE4	“	?	<i>RIC?</i>	D/ e R/ corrosi	0,31	IG 104472
513.	AE4	“	?	<i>RIC?</i>	D/ e R/ corrosi	0,31	IG 104473
514.	AE4	“	?	<i>RIC?</i>	D/ e R/ corrosi	0,31	IG 104474
515.	AE4	“	?	<i>RIC?</i>	D/ e R/ corrosi	0,30	IG 104475
516.	AE4	“	?	<i>RIC?</i>	D/ e R/ corrosi	0,30	IG 104476
517.	AE4	“	?	<i>RIC?</i>	D/ e R/ corrosi	0,30	IG 104477
518.	AE4	“	?	<i>RIC?</i>	D/ e R/ corrosi	0,29	IG 104478
519.	AE4	“	?	<i>RIC?</i>	D/ e R/ corrosi	0,25	IG 104479
520.	AE4	“	?	<i>RIC?</i>	D/ e R/ corrosi	0,24	IG 104480
521.	AE4	“	?	<i>RIC?</i>	D/ e R/ corrosi	0,24	IG 104481
522.	AE4	“	?	<i>RIC?</i>	D/ e R/ corrosi	0,24	IG 104482
523.	AE4	“	?	<i>RIC?</i>	D/ e R/ corrosi	0,24	IG 104483
524.	AE4	“	?	<i>RIC?</i>	D/ e R/ corrosi	0,23	IG 104484
525.	AE4	“	?	<i>RIC?</i>	D/ e R/ corrosi	0,23	IG 104485
526.	AE4	“	?	<i>RIC?</i>	D/ e R/ corrosi	0,23	IG 104486
527.	AE4	“	?	<i>RIC?</i>	D/ e R/ corrosi	0,22	IG 104487
528.	AE4	“	?	<i>RIC?</i>	D/ e R/ corrosi	0,22	IG 104488
529.	AE4	“	?	<i>RIC?</i>	D/ e R/ corrosi	0,22	IG 104489
530.	AE4	“	?	<i>RIC?</i>	D/ e R/ corrosi	0,22	IG 104490
531.	AE4	“	?	<i>RIC?</i>	D/ e R/ corrosi	0,21	IG 104491

532.	AE4	V sec	?	<i>RIC?</i>	D/ e R/ corrosi	0,21	IG 104492
533.	AE4	“	?	<i>RIC?</i>	D/ e R/ corrosi	0,20	IG 104493
534.	AE4	“	?	<i>RIC?</i>	D/ e R/ corrosi	0,19	IG 104494
535.	AE4	“	?	<i>RIC?</i>	D/ e R/ corrosi	0,19	IG 104495
536.	AE4	“	?	<i>RIC?</i>	D/ e R/ corrosi	0,19	IG 104496
537.	AE4	“	?	<i>RIC?</i>	D/ e R/ corrosi	0,18	IG 104497
538.	AE4	“	?	<i>RIC?</i>	D/ e R/ corrosi	0,16	IG 104498
539.	AE4	“	?	<i>RIC?</i>	D/ e R/ corrosi	0,16	IG 104499
540.	AE4	“	?	<i>RIC?</i>	D/ e R/ corrosi	0,14	IG 104500
541.	AE4	“	?	<i>RIC?</i>	D/ e R/ corrosi	0,14	IG 104501
542.	AE4	“	?	<i>RIC?</i>	D/ e R/ corrosi	0,12	IG 104502
543.	AE4	“	?	<i>RIC?</i>	D/ e R/ corrosi	0,11	IG 104503
544.	AE4	“	?	<i>RIC?</i>	D/ e R/ corrosi	0,77	IG 104505
545.	AE4	“	?	<i>RIC?</i>	D/ e R/ corrosi	0,71	IG 104506
546.	AE4	“	?	<i>RIC?</i>	D/ e R/ corrosi	0,56	IG 104511
547.	AE4	“	?	<i>RIC?</i>	D/ e R/ corrosi	0,56	IG 104512
548.	AE4	“	?	<i>RIC?</i>	D/ e R/ corrosi	0,54	IG 104513
549.	AE4	“	?	<i>RIC?</i>	D/ e R/ corrosi	0,51	IG 104514
550.	AE4	“	?	<i>RIC?</i>	D/ e R/corrosi; spezzata	0,50	IG 104515
551.	AE4	“	?	<i>RIC?</i>	D/ e R/corrosi; tagliata	0,50	IG 104516
552.	AE4	“	?	<i>RIC?</i>	D/ e R/ corrosi	0,50	IG 104517
553.	AE4	“	?	<i>RIC?</i>	D/ e R/ corrosi	0,47	IG 104518
554.	AE4	“	?	<i>RIC?</i>	D/ e R/ corrosi	0,46	IG 104519
555.	AE4	“	?	<i>RIC?</i>	D/ e R/ corrosi	0,46	IG 104520
556.	AE4	“	?	<i>RIC?</i>	D/ e R/ corrosi	0,43	IG 104521
557.	AE4	“	?	<i>RIC?</i>	D/ e R/ corrosi	0,43	IG 104522
558.	AE4	“	?	<i>RIC?</i>	D/ e R/ corrosi	0,42	IG 104523
559.	AE4	“	?	<i>RIC?</i>	D/ e R/ corrosi	0,42	IG 104524
560.	AE4	“	?	<i>RIC?</i>	D/Busto a d.	0,39	IG 104526
561.	AE4	“	?	<i>RIC?</i>	D/Busto a d.;	0,33	IG 104538

562.	AE4	V sec	?	<i>RIC?</i>	D/ e R/ corrosi	0,33	IG 104539
563.	AE4	“	?	<i>RIC?</i>	D/Busto a d.	0,23	IG 104563
564.	AE4	“	?	<i>RIC?</i>	D/ e R/ corrosi	0,10	IG 104715
565.	AE4	“	?	<i>RIC?</i>	D/ e R/ corrosi	0,25	IG 104727
566.	AE4	“	?	<i>RIC?</i>	D/ e R/ corrosi	0,35	IG 104729
567.	AE4	“	?	<i>RIC?</i>	D/ e R/ corrosi	0,27	IG 104730
568.	AE4	“	?	<i>RIC?</i>	D/ e R/ corrosi	0,23	IG 104731
569.	AE4	“	?	<i>RIC?</i>	D/ e R/ corrosi	0,23	IG 104732
570.	AE4	“	?	<i>RIC?</i>	D/ e R/ corrosi	0,21	IG 104733
571.	AE4	“	?	<i>RIC?</i>	D/ e R/ corrosi	0,20	IG 104734
572.	AE4	“	?	<i>RIC?</i>	D/ e R/ corrosi	0,20	IG 104735
573.	AE4	“	?	<i>RIC?</i>	D/ e R/ corrosi	0,17	IG 104736
574.	AE4	“	?	<i>RIC?</i>	D/ e R/ corrosi	0,17	IG 104737
575.	AE4	“	?	<i>RIC?</i>	D/ e R/ corrosi	0,15	IG 104738
576.	AE4	“	?	<i>RIC?</i>	D/ e R/ corrosi	0,15	IG 104739
577.	AE4	“	?	<i>RIC?</i>	D/ e R/ corrosi	0,15	IG 104740
578.	AE4	“	?	<i>RIC?</i>	D/ e R/ corrosi	0,14	IG 104741
579.	AE4	“	?	<i>RIC?</i>	D/ e R/ corrosi	0,13	IG 104742
580.	AE4	“	?	<i>RIC?</i>	D/ e R/ corrosi	0,12	IG 104744
581.	AE4	“	?	<i>RIC?</i>	D/ e R/ corrosi	0,12	IG 104746
582.	AE4	“	?	<i>RIC?</i>	D/ e R/ corrosi	0,12	IG 104747
583.	AE4	“	?	<i>RIC?</i>	D/ e R/ corrosi	0,11	IG 104748
584.	AE4	“	?	<i>RIC?</i>	D/ e R/ corrosi	0,11	IG 104749
585.	AE4	“	?	<i>RIC?</i>	D/ e R/ corrosi	0,11	IG 104750
586.	AE4	“	?	<i>RIC?</i>	D/ e R/ corrosi	0,08	IG 104751
587.	AE4	“	?	<i>RIC?</i>	D/ e R/ corrosi	0,09	IG 104752
588.	AE4	“	?	<i>RIC?</i>	D/ e R/ corrosi	0,08	IG 104753
589.	AE4	“	?	<i>RIC?</i>	D/ e R/ corrosi	0,08	IG 104754
590.	AE4	“	?	<i>RIC?</i>	D/ e R/ corrosi	0,08	IG 104755
591.	AE4	“	?	<i>RIC?</i>	D/ e R/ corrosi	0,09	IG 104756
592.	AE4	“	?	<i>RIC?</i>	D/ e R/ corrosi	0,05	IG 104757

593.	AE4	V sec	?	RIC?	D/ e R/ corrosi	0,05	IG 104758
594.	AE4	“	?	RIC?	D/ e R/ corrosi	0,10	IG 104759
595.	AE4	“	?	RIC?	D/ e R/ corrosi	0,09	IG 104760
596.	AE4	“	?	RIC?	D/ e R/ corrosi	0,09	IG 104761
597.	AE4	“	?	RIC?	D/ e R/ corrosi	0,08	IG 104762
598.	AE4	“	?	RIC?	D/ e R/ corrosi	0,08	IG 104763
599.	AE4	“	?	RIC?	D/ e R/ corrosi	0,07	IG 104764
600.	AE4	“	?	RIC?	D/ e R/ corrosi	0,07	IG 104765
601.	AE4	“	?	RIC?	D/ e R/ corrosi	0,06	IG 104767
602.	AE4	“	?	RIC?	D/ e R/ corrosi	0,06	IG 104768
603.	AE4	“	?	RIC?	D/ e R/ corrosi	0,04	IG 104769
604.	AE4	“	?	RIC?	D/ e R/ corrosi	0,04	IG 104770
605	AE4	„	?	RIC?	D/ e R/ corrosi	0,10	IG 104781

Imitazioni di monete romane imperiali

Imitazione del tipo *gloria exercitus* (= LRBC 1028)

*606. Fol 335-337 IG 102226

Imitazione del tipo con Vittoria (Onorio/Valentiniano III = RIC 1357, 2118-19, 2121)

*607. AE4 V sec. ? D/Busto diad. a d. R/Vittoria a s. SVO [---] 1,16 IG 103990

*608. AE4 “ “ D/Busto a d. R/Vittoria a s. 0,33 IG 104202

Tondelli monetiformi

609. AE tosato 0,58 IG 104775

610. AE tosato 1,23 IG 104776

611. AE tosato 1,26 IG 104777

612. AE tosato 0,73 IG 104778

613. AE tosato 0,73 IG 104779

614. AE tosato 0,79 IG 104780

615. Pb 0,51 IG 104783

616.	Pb				0,42	IG 104784
617.	Pb				0,31	IG 104789
618.	Pb				0,22	IG 104790

AE frammenti

619.	0,14	IG 104205	643.	0,30	IG 104367	667.	0,18	IG 104599
620.	0,21	IG 104291	644.	0,30	IG 104368	668.	0,18	IG 104600
621.	0,66	IG 104306	645.	0,30	IG 104369	669.	0,17	IG 104601
622.	0,27	IG 104307	646.	0,29	IG 104370	670.	0,17	IG 104602
623.	0,58	IG 104331	647.	0,29	IG 104371	671.	0,17	IG 104603
624.	0,46	IG 104346	648.	0,29	IG 104372	672.	0,17	IG 104604
625.	0,46	IG 104345	649.	0,29	IG 104373	673.	0,17	IG 104605
626.	0,45	IG 104348	650.	0,28	IG 104374	674.	0,17	IG 104606
627.	0,45	IG 104349	651.	0,28	IG 104375	675.	0,17	IG 104607
628.	0,45	IG 104350	652.	0,28	IG 104377	676.	0,17	IG 104608
629.	0,45	IG 104351	653.	0,04	IG 104178	677.	0,16	IG 104609
630.	0,43	IG 104352	654.	0,23	IG 104564	678.	0,16	IG 104610
631.	0,40	IG 104353	655.	0,23	IG 104565	679.	0,16	IG 104611
632.	0,38	IG 104354	656.	0,23	IG 104566	680.	0,16	IG 104612
633.	0,38	IG 104355	657.	0,23	IG 104567	681.	0,16	IG 104613
634.	0,37	IG 104356	658.	0,23	IG 104568	682.	0,16	IG 104614
635.	0,36	IG 104357	659.	0,23	IG 104569	683.	0,11	IG 104651
636.	0,36	IG 104359	660.	0,23	IG 104570	684.	0,11	IG 104652
637.	0,32	IG 104360	661.	0,22	IG 104571	685.	0,11	IG 104653
638.	0,32	IG 104362	662.	0,22	IG 104572	686.	0,11	IG 104654
639.	0,31	IG 104363	663.	0,22	IG 104573	687.	0,18	IG 104655
640.	0,31	IG 104364	664.	0,22	IG 104574	688.	0,11	IG 104656
641.	0,30	IG 104365	665.	0,18	IG 104597	689.	0,11	IG 104657
642.	0,30	IG 104366	666.	0,18	IG 104598	690.	0,10	IG 104658

691.	0,10	IG 104659	723.	0,19	IG 104389	755.	0,20	IG 104583
692.	0,10	IG 104660	724.	0,19	IG 104390	756.	0,20	IG 104584
693.	0,10	IG 104661	725.	0,18	IG 104391	757.	0,20	IG 104585
694.	0,10	IG 104662	726.	0,18	IG 104392	758.	0,15	IG 104615
695.	0,08	IG 104687	727.	0,18	IG 104393	759.	0,15	IG 104616
696.	0,08	IG 104688	728.	0,18	IG 104394	760.	0,15	IG 104617
697.	0,08	IG 104689	729.	0,17	IG 104395	761.	0,15	IG 104618
698.	0,08	IG 104690	730.	0,16	IG 104396	762.	0,15	IG 104619
699.	0,08	IG 104691	731.	0,16	IG 104397	763.	0,15	IG 104620
700.	0,08	IG 104692	732.	0,15	IG 104398	764.	0,14	IG 104621
701.	0,08	IG 104693	733.	0,15	IG 104399	765.	0,14	IG 104622
702.	0,07	IG 104694	734.	0,12	IG 104400	766.	0,14	IG 104623
703.	0,07	IG 104695	735.	0,11	IG 104401	767.	0,14	IG 104624
704.	0,07	IG 104696	736.	0,09	IG 104402	768.	0,14	IG 104625
705.	0,07	IG 104697	737.	0,09	IG 104403	769.	0,14	IG 104626
706.	0,04	IG 104721	738.	0,09	IG 104404	770.	0,13	IG 104627
707.	0,04	IG 104722	739.	0,05	IG 104405	771.	0,13	IG 104628
708.	0,04	IG 104723	740.	0,05	IG 104406	772.	0,13	IG 104629
709.	0,06	IG 104766	741.	0,05	IG 104407	773.	0,13	IG 104630
710.	0,04	IG 104771	742.	0,05	IG 104408	774.	0,13	IG 104631
711.	0,04	IG 104772	743.	0,05	IG 104409	775.	0,13	IG 104632
712.	0,27	IG 104378	744.	0,05	IG 104410	776.	0,10	IG 104663
713.	0,23	IG 104379	745.	0,05	IG 104411	777.	0,10	IG 104664
714.	0,23	IG 104380	746.	0,05	IG 104504	778.	0,10	IG 104665
715.	0,23	IG 104381	747.	0,22	IG 104575	779.	0,10	IG 104666
716.	0,22	IG 104382	748.	0,21	IG 104576	780.	0,09	IG 104667
717.	0,22	IG 104383	749.	0,21	IG 104577	781.	0,09	IG 104668
718.	0,22	IG 104384	750.	0,21	IG 104578	782.	0,09	IG 104669
719.	0,22	IG 104385	751.	0,20	IG 104579	783.	0,09	IG 104670
720.	0,22	IG 104386	752.	0,20	IG 104580	784.	0,09	IG 104671
721.	0,21	IG 104387	753.	0,20	IG 104581	785.	0,09	IG 104672
722.	0,20	IG 104388	754.	0,20	IG 104582	786.	0,09	IG 104673

787.	0,09	IG 104674	818.	0,31	IG 104541	849.	0,18	IG 104595
788.	0,07	IG 104698	819.	0,31	IG 104542	850.	0,18	IG 104596
789.	0,07	IG 104699	820.	0,31	IG 104543	851.	0,13	IG 104633
790.	0,07	IG 104700	821.	0,31	IG 104544	852.	0,12	IG 104634
791.	0,06	IG 104701	822.	0,3	IG 104545	853.	0,12	IG 104635
792.	0,06	IG 104702	823.	0,3	IG 104546	854.	0,12	IG 104636
793.	0,06	IG 104703	824.	0,3	IG 104547	855.	0,12	IG 104637
794.	0,06	IG 104704	825.	0,29	IG 104548	856.	0,12	IG 104638
795.	0,06	IG 104705	826.	0,29	IG 104549	857.	0,12	IG 104639
796.	0,06	IG 104706	827.	0,29	IG 104550	858.	0,12	IG 104640
797.	0,06	IG 104707	828.	0,29	IG 104551	859.	0,12	IG 104641
798.	0,05	IG 104708	829.	0,28	IG 104552	860.	0,12	IG 104642
799.	0,04	IG 104724	830.	0,28	IG 104553	861.	0,12	IG 104643
800.	0,04	IG 104725	831.	0,27	IG 104554	862.	0,12	IG 104644
801.	0,04	IG 104726	832.	0,27	IG 104555	863.	0,12	IG 104645
802.	0,42	IG 104785	833.	0,26	IG 104556	864.	0,12	IG 104646
803.	0,40	IG 104786	834.	0,26	IG 104557	865.	0,12	IG 104647
804.	0,42	IG 104787	835.	0,26	IG 104558	866.	0,12	IG 104648
805.	0,40	IG 104525	836.	0,26	IG 104559	867.	0,12	IG 104649
806.	0,39	IG 104527	837.	0,24	IG 104560	868.	0,12	IG 104650
807.	0,38	IG 104528	838.	0,24	IG 104561	869.	0,09	IG 104675
808.	0,36	IG 104529	839.	0,24	IG 104562	870.	0,09	IG 104676
809.	0,36	IG 104530	840.	0,20	IG 104586	871.	0,09	IG 104677
810.	0,35	IG 104531	841.	0,20	IG 104587	872.	0,09	IG 104678
811.	0,35	IG 104532	842.	0,19	IG 104588	873.	0,09	IG 104679
812.	0,35	IG 104533	843.	0,19	IG 104589	874.	0,09	IG 104680
813.	0,35	IG 104534	844.	0,19	IG 104590	875.	0,09	IG 104681
814.	0,35	IG 104535	845.	0,19	IG 104591	876.	0,08	IG 104682
815.	0,35	IG 104536	846.	0,19	IG 104592	877.	0,08	IG 104683
816.	0,33	IG 104537	847.	0,19	IG 104593	878.	0,08	IG 104684
817.	0,33	IG 104540	848.	0,18	IG 104594	879.	0,08	IG 104685

880.	0,08	IG 104686	886.	0,06	IG 104714	892.	0,04	IG 104728
881.	0,06	IG 104709	887.	0,06	IG 104716	893.	0,13	IG 104743
882.	0,06	IG 104710	888.	0,06	IG 104717	894.	0,12	IG 104745
883.	0,06	IG 104711	889.	0,06	IG 104718	895.	0,18	IG 104788
884.	0,06	IG 104712	890.	0,06	IG 104719	896.	0,28	IG 103920
885.	0,06	IG 104713	891.	0,05	IG 104720			

AE frammenti (di monete?)

AE	IV-V sec.?	45 frammenti	IG-
2.	AHUMADA DA SILVA 1989, n. 1.	37.	AHUMADA DA SILVA 1989, n. 20.
3.	AHUMADA DA SILVA 1989, n. 2.	44.	AHUMADA DA SILVA 1989, n. 125.
4.	AHUMADA DA SILVA 1989, n. 3.	49.	AHUMADA DA SILVA 1989, n. 109.
5.	AHUMADA DA SILVA 1989, n. 4.	59.	AHUMADA DA SILVA 1989, n. 152.
6.	AHUMADA DA SILVA 1989, n. 7.	61.	AHUMADA DA SILVA 1989, n. 313.
7.	AHUMADA DA SILVA 1989, n. 8.	139.	AHUMADA DA SILVA 1989, n. 393.
9.	AHUMADA DA SILVA 1989, n. 9.	148.	AHUMADA DA SILVA 1989, n. 18.
10.	AHUMADA DA SILVA 1989, n. 12.	157.	AHUMADA DA SILVA 1989, n. 130.
12.	AHUMADA DA SILVA 1989, n. 131.	156.	AHUMADA DA SILVA 1989, n. 99.
14.	AHUMADA DA SILVA 1989, n. 134.	166.	AHUMADA DA SILVA 1989, n. 34.
15.	AHUMADA DA SILVA 1989, n. 136.	204.	AHUMADA DA SILVA 1989, n. 70.
16.	AHUMADA DA SILVA 1989, n. 137.	221.	AHUMADA DA SILVA 1989, n. 90.
19.	AHUMADA DA SILVA 1989, n. 139.	223.	AHUMADA DA SILVA 1989, n. 96.
20.	AHUMADA DA SILVA 1989, n. 113.	225.	AHUMADA DA SILVA 1989, n. 104.
21.	AHUMADA DA SILVA 1989, n. 114.	341.	AHUMADA DA SILVA 1989, n. 129.
24.	AHUMADA DA SILVA 1989, n. 141.	342.	AHUMADA DA SILVA 1989, n. 132.
25.	AHUMADA DA SILVA 1989, n. 17.	343.	AHUMADA DA SILVA 1989, n. 307.
26.	AHUMADA DA SILVA 1989, n. 13.	345.	AHUMADA DA SILVA 1989, n. 309.
27.	AHUMADA DA SILVA 1989, n. 10.2.	346.	AHUMADA DA SILVA 1989, n. 310.
30.	AHUMADA DA SILVA 1989, n. 200.	348.	AHUMADA DA SILVA 1989, n. 87.
32.	AHUMADA DA SILVA 1989, n. 115.	349.	AHUMADA DA SILVA 1989, n. 289.
34.	AHUMADA DA SILVA 1989, n. 97.	350.	AHUMADA DA SILVA 1989, n. 94.
35.	AHUMADA DA SILVA 1989, n. 142.	357.	AHUMADA DA SILVA 1989, n. 88.
36.	AHUMADA DA SILVA 1989, n. 311; un cartellino ricorda che la moneta scomparve durante una mostra.	606.	AHUMADA DA SILVA 1989, n. 16.
		896.	AHUMADA DA SILVA 1989, n. 15.



2



3



4



6



9



20



22



37



38



39



40



41



43



44



45



46



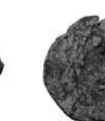
47



48



49



50



51



52



53



57



65



145



160



346



348



359



360



361



362



431



606



607



608

4/1 DOLEGNA DEL COLLIO – LOCALITÀ VENCÒ

SEGNALAZIONE

Nel corso di un *survey* nel 1984 “*Su terreno sempre a prato stabile in leggera pendenza, appena arato da pochi anni, si rinvennero, in quantità massiccia e diffusa su ampio tratto, fr.[ammenti] di embrici, coppi, mattoni e altri fittili, corrispondenti a una fornace. [---]. Si riconoscono i marchi: AGATOCL, BARB. Si raccolse anche un M.B. [medio bronzo, ossia un dupondio o un asse] imp.[eriale] corrosivo*” (1).

1) TAGLIAFERRI 1986, II, p. 230, pp. 279.

5/1 FARRA D'ISONZO – LOCALITÀ BORGO CONVENTI

SEGNALAZIONE

Tra i reperti archeologici di un insediamento d'epoca romana, con funzione non ben definibile, “*si raccolse un M.B. con figura femminile riconoscibile, del tipo comune nel II secolo d.C. (in proprietà privata)*” (1).

1) TAGLIAFERRI 1986, II, p. 352, GR 1134.

5/2 FARRA D'ISONZO - LOCALITÀ MONTE FORTIN/STAZIONE DI “PONS SONTI”

In un'area, prossima alla chiesetta della Mainizza distrutta dalla prima guerra mondiale, furono scoperte alcune tombe di inumati, del tutto simili a quelle affiorate in località Monte Fortin, riferibili alla popolazione longobarda. In seguito, con il proseguimento dell'indagine archeologica, s'accertò l'esistenza di una vasta necropoli e di un edificio rettangolare con tre nicchioni semicircolari. Tra i molti resti d'epoca tardo antica sono segnalate “*monete romane*” recuperate in superficie nel corso degli anni antecedenti lo scavo archeologico e *66 esemplari* variamente distribuiti nell'ambito del sito e delle varie fosse (1). I dati numismatici riferibili a questa località e alle aree archeologiche ad essa pertinenti sono oltremodo complessi, talvolta ripetitivi senza controllo diretto della bibliografia; per nessun esemplare si è potuto procedere ad una identificazione diretta perché, per quanto ad oggi noto, sono tutti dispersi.

1) DROSSI 1943, pp. 189-198; STUCCHI 1947; STUCCHI 1948b; TOMADIN 1986; TAGLIAFERRI 1986, II, pp. 345-346.

5/3 FARRA D'ISONZO - LOCALITÀ VILLANOVA DI FARRA

Periodiche campagne di scavo, condotte dalla SAFVG, hanno portato all'esplorazione di un esteso sepolcreto, con tombe di diverso tipo e orizzonte cronologico (secc. III-VII) (1).

1) MASELLI SCOTTI – DEGRASSI 1989; MASELLI SCOTTI – DEGRASSI 1990; DEGRASSI 1994.

NECROPOLI (r.o.)

SINGOLO RINVENIMENTO

Moneta romana imperiale

Gordiano III

+1. AE 238-244 Rm

RIC? SAFVG Tb 80

7/1 GORIZIA - LUCINICO

Nella proprietà del conte Douglas Sigismondo Attems, tra il novembre 1945 e il gennaio 1946, furono condotti scavi archeologici per verificare antiche notizie di rinvenimenti, datate al febbraio 1877. L'intervento mise in luce un'estesa villa rurale con lacerti di pavimenti musivi e portò alla raccolta di una gran quantità di reperti: mattoni con marchi *Q. Clodi Ambrosi* e *Tiberi Vetti Aviti*, frammenti d'anfora di varie tipologie, lucerne in prevalenza Loeschcke X, vetri, frammenti di intonaco e marmo parietale (1).

1) STUCCHI 1948a.

7/1(1) Scavi 1945-1946

SINGOLI RINVENTIMENTI (s.a.)

Monete romane imperiali

Tiberio per divus Augustus

+1.	As	c22/23(?)30	Rm	RIC 81	dis
-----	----	-------------	----	--------	-----

Autorità e zecca non determinate

+2-4.	AE	III-IV sec.	?	RIC?	dis
-------	----	-------------	---	------	-----

1. STUCCHI 1948a, p. 158, n. 3.

2-4. STUCCHI 1948a, p. 157: "Monete. 1. Due piccoli bronzi (G), irricognoscibili. 2. Piccolo bronzo (B), irricognoscibile".

7/1(2) Scavi 1948(?)

"Dagli scavi effettuati nei due anni decorsi si fa ampio cenno in altra parte del fascicolo. Ultimamente lo scavo è stato ripreso per cortese concessione del Prof. Giovanni Brusin. [---] Le quattro [tombe] scavate [---] sono del tipo a cassetta [---]. Nella terza, semplice tomba terragna, venne in luce una moneta di Traiano e un frammento di coltellino" (1).

NECROPOLI (s.a.)

Moneta romana imperiale

Traiano

+1. AE 98-117 Rm? RIC? dis

7/2 GORIZIA. TERRITORIO

7/2(1) TERRITORIO

In un foglio adesopota, inserito nel ms. 326 della Biblioteca Civica di Udine, autografo latino di Angelo Maria Cortenovis (1727-1801) (1), che ha per argomento le monete delle popolazioni celtiche della Carnia, sotto l'epigrafe "Medaglie trovate in Gorizia" sono disegnati cinque tetradrammi, accompagnati dal nome della collezione d'appartenenza. Tramite le varie redazioni della *Serie della medaglie caniche-illiriche*, di fatto inedite, e alcune carte sparse ivi confluite, ci sono noti due collezionisti goriziani, i conti Guido Coblenz e Giovanni Coronini, i cui nomi si leggono proprio nel citato foglio (cfr. fig. 1). Le monete ivi disegnate, però, mancano di sicuri dati topografici o cronologici e la loro localizzazione è da ritenersi induttiva. La formula "trovate in Gorizia" non sembra di per sé bastevole per comprovarne una sicura provenienza dal territorio della cittadina. La dicitura, infatti, potrebbe significare la pertinenza delle monete a collezioni di Gorizia, individuate nel corso di quelle ricerche erudite sulle "monete celtiche" di ambito friulano-carnico, suscitate dai lavori del Cortenovis, che proseguirono all'inizio dell'Ottocento (2) e che influenzarono l'impianto ideologico del "celtista" Girolamo Asquini, volto a stabilire un nesso diretto tra l'antico sostrato celtico e quello friulano a lui contemporaneo, sulla scia di un *Lokalpatriotismus* allora nascente e in qualche modo, sia pur sgangherato, ancor oggi vivo (3).

I disegni delle monete, opera di anonimo, sono piuttosto sommari, ma tramandano tutti gli elementi indispensabili per una sicura classificazione sulla base di aggiornati repertori riguardanti la monetazione celtica e

del Norico in particolare. Non mancano, infine, confronti con tetradrammi norici segnalati nella vicina area di Gradič presso Kobarid (4).

1) Cfr. DONAZZOLO CRISTANTE 2003 per un'aggiornata biografia.

2) BUORA 2003 ripercorre la fortuna dell'opera spesso solo manoscritta e di fatto inedita del Cortenovis. L'A. ricorda anche quanti a lui si ispirarono, in particolare i conti Fabio e Girolamo Asquini. Entra nel merito di questo lavoro SAVIO 2004, la cui revisione critica giunge a proporre lo *stemma codicum* del manoscritto del Cortenovis nelle sue varie redazioni.

3) La vicenda storica di un celtismo friulano, volto a obliterare il processo di romanizzazione dell'Italia nord-orientale, le connessioni ideologiche e l'attuale sua inconsistenza culturale sono ripercorsi nei rigorosi contributi di BANDELLI 2001; ID. 2002.

4) MIŠKEC 2007, fig. 1.

SINGOLI RINVENIMENTI (r.o.)

Monete celtiche

Celti della zona centro orientale dell'Austria

CONGESTVLVS

+*1.	Tetr	fine II sec. a		DEMBSKI 1998, 795-796
+*2.	Tetr	metà II sec. a	tip. Gjurgjevac	DEMBSKI 1998, 871
+*3.	Tetr	metà II sec. a	tip. Sambor A	DEMBSKI 1998, 866-867
+*4.	Tetr	metà II sec. a	tip. Wuschelkopf Komplex	DEMBSKI 1998, 916-919

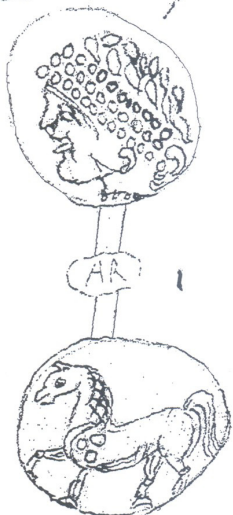
Celti del Nord-Ovest Ungheria/Sud Slovacchia

+*5.	Tetr	inizio II sec. a		PINK 1974, 434; DEMBSKI 1998, 1350-1357
------	------	------------------	--	--

1-5. *Medaglie carnico-illiriche* 2003, p. 121. Gorini propone una più stringente cronologia, fondata sull'analisi dei ripostigli collegabili a quello di Enemonzo: cfr. GORINI 2004 ed ID. 2005.

Medaglie trovate in Gorizia

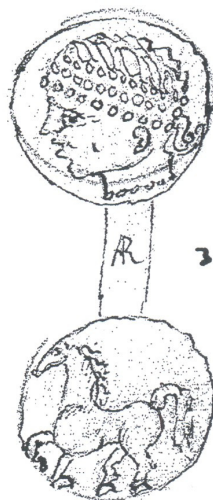
*Apparso il sig:
C. ved. di C. b. n. p.*



*Apparso il sig.
G. Giovanni Corvini*



C. b. n. p.



C. b. n. p.



4

*Una veduta quasi simile
si veda in alcune
monete Sarmatiche*



5

COG. EST. L. V. S. O

Fig. 1. Delle medaglie carnico-illiriche del P. Angelo Maria Cortenovis, a cura di M. MORENO, Villa Manin, Passariano (Ud) 2003, p. 121.

7/2(2) TERRITORIO DEL CARSO GORIZIANO

Nel corso dell'estate 1847 furono scavati circa "60 *römischen Silbermünzen aus der Zeit Republik ausgegraben*". Tra le monete, denari di varie famiglie "*Cornelia, Sempronia, Titia, u.m.a. [etc.]*", parte dei quali, come riferì il dr. Anton Fuster, professore di religione in una Scuola Superiore, furono portate al Gabinetto Numismatico di Vienna [?] (1).

1) "Chronik der archäologischen Funde in der österreichischen Monarchie", III (1846-1847), p. 18.

7/2(3) TERRITORIO DEL CARSO GORIZIANO

In un manoscritto kandleriano si legge la seguente notizia: "*Venuto a mia conoscenza che in Gorizia sia moneta celtica rinvenuta sul Carso, anzi Celtiberica dei [Neri...], abitanti del Finisterre ed avutane impronta che unisco [il calco non è pervenuto], dichiaro che non è celtica né iberica, ma esemplare logoro di moneta di M. Aurelio Valerio Massimo [rectius: Maximianus], creatore della provincia annonaria d'Istria e del Friuli e della Pentapoli*" (1). Si trattava, probabilmente, di un'emissione dell'imperatore Massimiano (286-310).

1) Biblioteca Civica "Attilio Hortis, Trieste: P. KANDLER, *Aggiunta al mio Rapporto sulle monete antiche rinvenute in Istria*, MS 12 D 3/4, c. 36, 29 aprile 1870.

8/1 GRADISCA D'ISONZO – BORGO TREVISAN

Rinvenimenti sporadici di un insediamento e di una necropoli d'epoca romana (1).

1) TAGLIAFERRI 1986, II, pp. 350-351, GR 969.

SEGNALAZIONE

NECROPOLI (I.O.)

Monete romane imperiali

Nerone per sé e per Agrippina

+1.	AE	54-68	Rm	<i>RIC?</i>
-----	----	-------	----	-------------

Massimino

+2.	AE	235-238	Rm?	<i>RIC?</i>
-----	----	---------	-----	-------------

Claudio II

+3.	AE	268-270	?	<i>RIC?</i>
-----	----	---------	---	-------------

Massenzio

+4.	Fol	307-312	?	<i>RIC?</i>
-----	-----	---------	---	-------------

Costantino I

+5.	AE	310-337	?	<i>RIC?</i>
-----	----	---------	---	-------------

Autorità e zecca non determinate

+6.	AE	IV-V sec.		<i>RIC?</i>
-----	----	-----------	--	-------------

8/2 GRADISCA D'ISONZO - LOCALITÀ MOLAMATTA – CASE SPES- SOT/ BRUMA E MERCADUZZO

Rinvenimento di un'area di necropoli (1).

1) TAGLIAFERRI 1986, II, pp. 347-348.

SEGNALAZIONE

NECROPOLI (r.o.)

Monete romane imperiali

Augusto

+1-2. AE ?38 a – 12 d Rm? RIC?

Autorità e zecca non determinate

+3-? AE

8/3 GRADISCA D'ISONZO – VILLA CLODIČ

Rinvenimento di reperti archeologici non attribuibili a un insediamento ben determinato (1).

1) TAGLIAFERRI 1986, II, p. 349, GR 965.

SEGNALAZIONE (r.o.)

Monete romane imperiali

Vespasiano

+1. S 69-79 Rm RIC?

Autorità e zecca non determinate

+2-? AE I-IV sec.

8/4 GRADISCA D'ISONZO – BORGO TINTOR

I cospicui rinvenimenti di reperti archeologici fanno supporre l'esistenza di un insediamento di notevole estensione (1).

1) TAGLIAFERRI 1986, II, pp. 348-349.

8/4(1) SEGNALAZIONE (r.o.)

“Altre monete, forse un tesoretto, furono trovate (e disperse) presso le case Lorenzon (tra Borgo Tintor Borgo S. Maria Maddalena) negli anni ‘30” (1).

1) TAGLIAFERRI 1986 *cit.*

8/4(2) SINGOLI RINVENIMENTI (r.o)

Monete romane imperiali

Vespasiano

+1.	S	69-79	Rm	<i>RIC?</i>
-----	---	-------	----	-------------

Marco Aurelio

+2.	Dp/As	161-179	Rm	<i>RIC?</i>
-----	-------	---------	----	-------------

Costanzo I

3.	Fol	310-337	?	<i>RIC?</i>
----	-----	---------	---	-------------

1-3. TAGLIAFERRI 1986 *cit.*

9/1 GRADO - FONDO FUMOLO

Gli scavi condotti dalla SAFVG tra il 1995 e il 1997 nel centro storico di Grado, dove sorgeva un antico edificio nel sito denominato Casa dei Patriarchi, misero in luce una complessa stratificazione archeologica. Le strutture murarie e pavimentazioni di epoca romana sono riconducibili a costruzioni abitative. La maggior parte delle altre strutture indagate risale alla fase di occupazione tardoantica e altomedievale. Tra i reperti si segnala un'epigrafe clipeata e un lacerto di un'altra iscrizione attribuita probabilmente a un *Silvanus*. Nel corso dell'intervento fu indagata anche una necropoli non anteriore al VI secolo (1).

1) MAROCCO 1997.

SINGOLI RINVENIMENTI (s.a.)

Monete romane imperiali

Antonino Pio

+1.	AE	139-161	Rm		<i>RIC?</i>	IG-
-----	----	---------	----	--	-------------	-----

Marco Aurelio

+2.	AE	161-179	Rm		<i>RIC?</i>	IG-
-----	----	---------	----	--	-------------	-----

Marco Aurelio per Faustina II

+3.	AE	161-176	Rm		<i>RIC?</i>	IG-
-----	----	---------	----	--	-------------	-----

Costantino I

+4.	Fol/folfr	310-337	?	?	<i>RIC?</i>	IG-
-----	-----------	---------	---	---	-------------	-----

Costantino II (?)

+5.	Fol	337-340	?	?	<i>RIC?</i>	IG-
-----	-----	---------	---	---	-------------	-----

Valentiniano I

+6.	AE	364-375	?	?	<i>RIC?</i>	IG-
-----	----	---------	---	---	-------------	-----

Flavio Vittore

+7. Sil 387-388 ? ? RIC? IG-

Antemio

+8. AE 467-472 ? ? RIC? IG-

1-3. MAROCCO 1997: “In generale [---] la prima [fase edilizia] sembra potersi collocare nel corso del II secolo sulla base del materiale numismatico, che mostra una significativa abbondanza di esemplari di età antoniniana, con emissioni di Antonio Pio, Marco Aurelio e Faustina minore”.

4,6,8. MAROCCO 1997: “All’esterno della tomba T 26 in uno strato di risulta che ha restituito anche diverse monete tardo-romane (Costantino, Valentiniano, Antemio)”.

5. MAROCCO 1997, col. 402: “Un *foliis* di Costantino II (?) si era invece recuperato, assieme a vario alto materiale, setacciando la US 154 già coperta dall’US 21”.

7. MAROCCO 1997, col. 399: “Un piano composto da laterizi romani reimpiegati [---], nel quale si è recuperata – tra le altre cose – una *siliqua* di Flavio Vittore”.

9/2 GRADO - TERRITORIO

SINGOLI RINVENIMENTO (s.a.)

Moneta bizantina

Giustiniano I

1. Sol 527-565 Con MIBE 5-8 SAFVG

1. Cfr. GORINI 1989b, in part. p. 178, nota n. 94: “Cortese segnalazione della dr.ssa Lopreato della Soprintendenza Archeologica di Aquileia (dicembre 1986): zecca di Costantinopoli, tipo VICTORIA AVGG B, Vittoria stante con lunga croce, a lato stella”.

10/1 MARIANO DEL FRIULI - LOCALITÀ CIMITERO VECCHIO

SEGNALAZIONE

RIPOSTIGLIO ?

“Nell’area medesima “anni fa” venne ritrovato un ripostiglio di monete romane, ora in proprietà privata a Roma” (1).

1) TAGLIAFERRI 1986, II, p. 344.

10/2 MARIANO DEL FRIULI - LOCALITÀ CORONA

SEGNALAZIONE

NECROPOLI (I.O.)

Lungo il tratto stradale Corona-Moraro, negli anni Cinquanta del Novecento, durante i lavori per la posa di un acquedotto fu scoperta una tomba d’epoca romana. Tra i reperti *“una moneta d’argento illeggibile del diametro di mm. 8, una moneta di bronzo illeggibile del diametro di mm. 18, un piccolissimo frammento di vetro e pochi altri pezzetti di oggetti in bronzo (1).*

1) TOMADIN 1986, p. 64. L’a. propone una foto di questi reperti, ma le sue ridotte dimensioni rendono impossibile identificare i nominali e una loro cronologia sia pur indicativa.

11/1 MEDEA - LOCALITÀ “LA TIARA DE GLESIUTE”

Ritrovamenti archeologici riferibili a un insediamento rurale (1).

1) TAGLIAFERRI 1986, II, p. 285.

SINGOLI RINVENIMENTI (r.o.)

Moneta romana repubblicana

L. SATVRN

+1.	D	104	Rm	RRC 317/3?	dis
-----	---	-----	----	------------	-----

Monete romane imperiali

Autorità e zecca non determinate

+2-4.	AE	IV-V sec.	?	?	RIC?	dis
-------	----	-----------	---	---	------	-----

1-4. TAGLIAFERRI 1986 *cit.*: “Si raccolse un denario di L. SATVRN, del 104 a.C. (CR [RRC] 317). In prop.[rietà] privata 3 P.B. del III-IV sec. d.C.”.

12/1 MONFALCONE - LOCALITÀ LISÈRT

Rinvenimento di reperti d'epoca preromana e romana durante lavori di costruzione stradale (1).

1) DEGRASSI 1934, p. 11, poi ripreso in DEGRASSI 1962, p. 905.

SINGOLO RINVENIMENTO (r.o.)

Moneta romana repubblicana

Autorità non determinata

+1 As Il sec. a Rm Tip. RRC 56/2

Monete romane repubblicane e/o imperiali

+2 - ? AE RRC? RIC?

1-2? DEGRASSI 1934 *loc. cit.*: “Ha la solita rappresentazione di Giano bifronte sul dritto e della prora sul rovescio; sopra la prora è scritto il numero I e sotto di essa la leggenda *roma*; pesa gr. 27, peso normale degli assi conati tra il 217 e il 151 av. Cr.”: Informazione ripresa in VISONÀ 1980: “Un asse di peso onciale o forse sestantale ridotto proviene altresì dalla palude di Lisert. Monete romane non meglio identificate sarebbero state rinvenute, infine, sulla Rocca”. Alla nota n. 6 si legge “Altre monete romane vennero rinvenute nel Lisert nel 1977, a quanto mi informa cortesemente il Dr. Furlani”.

12/2 MONFALCONE - ROCCA

In continuità con precedenti notizie tramandate da studiosi locali, tra il 1953-1954 alcuni *survey* facilitarono la raccolta di varie classi di reperti archeologici descritti in modo generico come d'epoca romana. Molte di quelle informazioni sono state raccolte e ordinate da Ugo Furlani, a lungo ispettore onorario per la provincia di Gorizia, che compilò accurati quaderni descrittivi riguardanti il territorio affidatogli, compreso il sito qui in esame. Successivamente, tra la fine del 1973 e la primavera del 1974, alcuni segmenti della cinta muraria interna della Rocca di Monfalcone furono indagati in maniera più sistematica ad opera della SAFVG (1) e del Gruppo Speleologico Monfalconese, grazie al quale

furono rinvenute anche le monete di seguito censite (2).

1) CORAZZA 2000.

2) Va espunta la notizia di un rinvenimento di monete greche (cfr. GORINI 1973, p. 21, n. 7) presso la rocca di Monfalcone (indicate come scoperte “alla fons Timavi”), come chiarito in VISONÀ 1980, note nn. 1, 6-8.

SINGOLI RINVENIMENTI (s.a.)

Moneta greca

Lucania

+1. AE III sec. a Thu *SNG, Danish, Italy, III,1507* dis

Monete romane imperiali

Augusto

Ti. Sempronius Graccus

+2. Dp 17 a Rm *RIC 349* dis

Vespasiano

+3. D 69-71 Rm *RIC 22* dis

Adriano

+4. S 134-138 Rm *RIC 954* dis

Antonino Pio per Diva Faustina

+5. As †140 Rm *RIC 1196* dis

Marco Aurelio

+6. S 171-172 Rm *RIC 1037* dis

+7. S 176-177 Rm *RIC 1205* dis

Marco Aurelio per Faustina II

+8. As 161-176 Rm *RIC 1628* dis

Massimino

+9. S 235-236 Rm RIC 67 dis

Tessere

+10. Pb 98-117 Rm? ROSTOWZEW 1902? dis

+11. Pb I-III sec. ROSTOWZEW 1902, 1613, 1620 dis

-
1. VISONÀ 1980, n. 1; GORINI 1993, p. 294, nota n. 75.
 2. VISONÀ 1980, n. 2.
 3. VISONÀ 1980, n. 3.
 4. VISONÀ 1980, n. 4.
 5. VISONÀ 1980, n. 5.
 6. VISONÀ 1980, n. 7.
 7. VISONÀ 1980, n. 8.
 8. VISONÀ 1980, n. 6.
 9. VISONÀ 1980, n. 9.
 10. VISONÀ 1980: D/Genio s s. con patera e cornucopia; R/Ercole(?). Cfr. anche ROSTOWZEW 1902, n. 6.
 11. VISONÀ 1980: per lo stile del ritratto di Traiano si rinvia a GNECCHI 1912, tav. 143, 8.

12/3 MONFALCONE - VIA COLOMBO. INTERNO DARSENA NORD EST

Gli scavi della SAFVG, condotti a più riprese tra il 1992 e il 1996 hanno permesso di identificare una villa, probabilmente articolata su più piani, e con spazi adibiti sia alla funzione abitativa sia ad attività produttive. La stessa, inoltre, doveva essere collegata ad un approdo marittimo. I vari reperti archeologici si distribuiscono tra la fine del I sec. a. C. e il II sec. d.C. (1).

1) DEGRASSI 2001b; AURIEMMA *et alii* 2008, p. 99.

SINGOLO RINVENIMENTO (s.a.): US 21 (16.6. 1992)

Moneta romana imperiale

Gaio (Caligola) per Germanico

1. As 37-41 Rm RIC 43 IG-

12/4 MONFALCONE. “VILLA DEI TAVOLONI”

Nell’area portuale, lungo la strada statale n. 14, già negli anni Cinquanta del Novecento, s’iniziarono gli scavi di una villa ubicata a ridosso della linea costiera. L’indagine continuò negli anni Settanta e di questa si conserva documentazione presso l’archivio della SAFVG (1).

1) DEGRASSI 2001c. Il sito fu probabilmente esplorato ed annotato da A. Puschi in uno dei suoi quaderni con appunti archeologici relativi all’area di Monfalcone-Lisert; AURIEMMA *et alii* 2008, pp. 99-100.

SINGOLO RINVENIMENTO (s.a.)

Moneta romana imperiale

Claudio

1. As 41-50(?+) Rm RIC 97 IG-

12/5 MONFALCONE - VIA DELLE MANDRIE

Rinvenimento di una villa romana con stanze pavimentate a mosaico, con reperti archeologici che documentano una possibile frequentazione tra la fine del I sec. a.C. e tutto il III sec. d.C. (1).

1) DEGRASSI 2001d; AURIEMMA *et alii* 2008, p. 98.

SINGOLI RINVENIMENTI (s.a.)

Moneta romana provinciale

Emissione autonoma di Tiro

1. AE 133-134 Tiro BMCGC, *Phoenicia*, 350 IG-

Moneta romana imperiale

Adriano

Corrispondenza con i contesti archeologici

1. Vano 3, Settore A-B, US 17 (26.2.1990).
 2. Est S.G. 16, US 148 (19.2.1992).

12/6 MONFALCONE. TERRITORIO

In una località indeterminata, ma che la bibliografia tramanda come pertinente al territorio di Monfalcone, tra il 1910 e il 1911, fu scoperto un tesoro di monete romane repubblicane. Ad oggi, non è dato sapere se vi fossero solo monete d'oro o anche d'argento e neppure la sua reale consistenza (1). Almeno tre aurei furono acquisiti dal Brandis (1) e, tramite il legato della sua collezione, potrebbero trovarsi ai Musei Civici di Udine (2).

1) La notizia è desunta da MASUTTI 1972, nn. 16, 71, 21. Arduo risalire a una corrispondenza tra questi dati e quelli proposti in MASUTTI 1967-1968, in part. p. 43, dove per un aureo di Cesare si rinvia a "Babelon 64", un numero per il quale RRC, nella tavola della concordanze, segnala come "non-Roman".

2) MASUTTI 1972; GORINI 1979, nota n. 32. Questi aurei non figurano tra quelli trafugati dal museo udinese il 20 marzo 1974: MASUTTI 1973-1977, nn. 896-903. Per la verità, al n. 898 si cita un aureo di "A. Irzio", una delle emissioni auree più comuni della serie romana repubblicana, ma non vi è alcun rimando a un eventuale sovrapposizione tra la collezione Brandis e quella Colloredo Mels.

RIPOSTIGLIO (r.o.)

Monete romane repubblicane

A. Hirtivs Pr

+1. Au 46 a Rm RRC 466 MCUD

L. Planc. Praef. Vrb

+2. Au 45 a Rm RRC 475/1a MCUD

L. Mvssidivs T.F Longvs IIIvir a.p.f

-
1. MASUTTI 1972, n. 16.
 2. MASUTTI 1972, n. 17.
 3. MASUTTI 1972, n. 21.

14/1 MOSSA - LOCALITÀ TORONDEL

SEGNALAZIONE

Nel 1968 gli scavi condotti dalla SAFVG misero in luce “*un muro parietale di una costruzione romana, e furono rinvenuti frammenti di ceramica attribuibili al II sec. d.C., con molte monete del IV-V secolo*” (1).

1) TAGLIAFERRI 1986, II, p. 299, CR 757; FURLANI 2001, pp. 20-21.

15/1 ROMANS D'ISONZO - CHIESA SANTA MARIA ANNUNZIATA

Nei pressi della chiesa parrocchiale furono recuperate scorie ferrose e varie monete romane (1)

1) TAGLIAFERRI 1986, II, p. 343.

SINGOLI RINVENIMENTI (r. o.)

Monete romane imperiali

Marco Aurelio

+1.	Dp/As	161-180	Rm	<i>RIC?</i>	dis
-----	-------	---------	----	-------------	-----

Massimiano Ercoleo per Costanzo I/Costanzo I

+2.	Fol/Folfr	293-305	?	<i>RIC?</i>	dis
-----	-----------	---------	---	-------------	-----

Autorità non determinata

+3.	AE	IV sec.	The	<i>RIC?</i>	dis
-----	----	---------	-----	-------------	-----

Autorità e zecca non determinate

+4.	AE				dis
-----	----	--	--	--	-----

1-4. TAGLIAFERRI 1986 *cit.*: "Si raccolsero, inoltre, 1 P.B. corroso, 1 M.B. di Marco Aurelio, 1 P.B. di Costanzo Cloro e 1 P.B. corroso ma con indicazione della zecca di Tessalonica".

15/2 ROMANS D'ISONZO – LOCALITÀ PREDIGOI

Nell'area sono state individuati e raccolti numerosi reperti archeologici pertinenti a un probabile insediamento di notevole estensione (1).

1) TAGLIAFERRI 1986, II, p. 343.

SINGOLI RINVENIMENTI (r.o.)

Monete romane repubblicane

Autorità non determinata

+1-2. As II sec. a Rm Tip. *RRC* 56/2 dis

Monete romane imperiali

Autorità non determinata

+3-4 As 18 a – I sec. Rm *RIC?* dis

Autorità e zecca non determinate

+5-6 AE I-III sec. *RIC?* dis

+7-? AE III-IV sec. *RIC?* dis

1-2. TAGLIAFERRI 1986 *cit.*: “2 assi unciali (di cui uno riconoscibile con Giano bifronte e prora)”.

3-4. TAGLIAFERRI 1986 *cit.*: “2 M.B. del tipo con SC a grandi lettere del I-II sec. d.C.”.

5-6. TAGLIAFERRI 1986 *cit.*: “2 M.B. corrosi (di cui uno con foro circolare)”.

7-?. TAGLIAFERRI 1986 *cit.*: “monete M.B. corrose [---], 2 P.B. del III-IV sec. d.C.”.

15/3 ROMANS D’ISONZO – LOCALITÀ FORNACE

Nel 1952, nella proprietà di Raimondo Gregorut, si rinvennero reperti archeologici pertinenti a una necropoli (1).

1) TAGLIAFERRI 1986, II, p. 343.

NECROPOLI

SINGOLI RINVENIMENTI (r.o.)

Monete romane imperiali

Autorità non determinata

+1. AE 18 a- I sec. Rm *RIC?* dis

+2-3. AE I-V sec.. ? *RIC?* dis

1. TAGLIAFERRI 1986 *cit.*: “una moneta con grosso SC centrale (I sec. d.C.)”. Potrebbe trattarsi, in via del tutto ipotetica, di un’emissione dei *Illviri monetales* per Augusto.

2-3. TAGLIAFERRI 1986 *cit.*: “Nei pressi si ritrovarono 2 monete imp.”.

15/4 ROMANS D'ISONZO - NECROPOLI PRESSO IL FIUME IUDRIO

L'area indagata si trova a Sud-Est dell'abitato di Romans d'Isonzo, non molto discosta dall'alveo del fiume Iudrio. Gli scavi, condotti dalla SAFVG, a partire dall'estate del 1986, e proseguiti a più riprese fino al 1988, hanno portato alla scoperta di una delle più estese necropoli altomedievali dell'Italia settentrionale (1).

1) *Longobardi* 1989, con bibliografia precedente; GIOVANNINI 1992; EAD. 1993; EAD. 2004.

NECROPOLI (s.a)

Monete romane imperiali

Costantino I e la sua famiglia per Urbs Roma

+1.	Fol	331-334	Cyz	<i>RIC</i> 90-91	SMKE/-/-	IG 47914
-----	-----	---------	-----	------------------	----------	----------

Graziano

+2.	AE3	367-375	The	<i>RIC</i> 26(c), xii	TES/-/Γ•	IG 47915
-----	-----	---------	-----	-----------------------	----------	----------

Autorità e zecca non determinate

+3.	An	III sec.	?	<i>RIC?</i>	?	IG 47984bis
+4.	AE2	IV sec.	?	<i>RIC?</i>	?	IG 48478
+5.	AE2	IV sec.	?	<i>RIC?</i>	?	IG 47977
+6.	AE3	IV-V sec.	?	<i>RIC?</i>		IG 47917
+7.	AE3	IV-V sec.	?	<i>RIC?</i>		IG 47917
+8.	AE3	IV-V sec.	?	<i>RIC?</i>		IG 47918
+9.	AE4	IV-V sec.	?	<i>RIC?</i>		IG-
+10.	AE4	IV-V sec.	?	<i>RIC?</i>		IG-

1. *Longobardi* 1989, p. 91, b1.

2. *Longobardi* 1989, p. 91, b2.

3. *Longobardi* 1989, p. 33, h1.

4. *Longobardi* 1989, p. 59, 6: R/Figura stante in abiti militari.

5. *Longobardi* 1989, p. 33, h2.

6-8. *Longobardi* 1989, p. 81, b4, b4, b5.

9-10. *Longobardi* 1989, p. 73, 2a, 2b (tondello illeggibile).

CORRISPONDENZA TRA N. CATALOGO E TOMBE

Tb 74b = n. 4

Tb 79 = nn. 1,2, 6,7,8

Tb 90 = 9,10

Tb 116 = nn. 3,5

16/1 RONCHI DEI LEGIONARI – AEROPORTO

Scavi nell'area aeroportuale nel 1987 hanno portato all'individuazione di una villa rustica (1).

1) MASELLI SCOTTI 1987; EAD. 1988; MASELLI SCOTTI – VENTURA 1991b.

SINGOLI RINVENIMENTI (s.a)

16/1(1) Anno 1987

Monete romane imperiali

Augusto

M. Sanquinius

1.	S	17 a	Rm	<i>RIC</i> 341	IG 47876
----	---	------	----	----------------	----------

Tiberio per divus Augustus

2.	As	22/23- (?)30	Rm	<i>RIC</i> 81	IG 47877
----	----	-----------------	----	---------------	----------

Adriano

3.	S	117	Rm	<i>RIC</i> 541(a)	IG 47882
----	---	-----	----	-------------------	----------

4.	S	117	Rm	<i>RIC</i> 541(a)	IG -
----	---	-----	----	-------------------	------

5.	As	117-138	Rm	<i>RIC?</i>	IG 47883
----	----	---------	----	-------------	----------

Antonino Pio per Diva Faustina

6.	As	†141	Rm	<i>RIC</i> 1187(b)	IG 47878
----	----	------	----	--------------------	----------

Marco Aurelio

7.	S	176-177	Rm	<i>RIC</i> 1185	IG 47879
----	---	---------	----	-----------------	----------

Commodo

8.	S	190	Rm	<i>RIC</i> 565	IG 47880
----	---	-----	----	----------------	----------

Onorio

9. AE3 408-423 Rm, Aq, Sis [---]/-/- Tip. LRBC 1114 IG 47111

Autorità e zecca non determinate

10. AE4 IV-V sec. ? ? RIC? IG 47881

11. AE4 IV-V sec. ? ? RIC? IG 47112

5. R/Figura a s. con mano alzata.

Corrispondenza con US e contesti di scavo

1. Sezione Sud (6.5.1987).
2. US 21/A-Vano 13-Q80 (16.7.1987).
3. Quadrato 102, US 30/US 31 (12.6.1987).
4. Settore Vano 27, US 59 (26.6.1987).
5. US 81.
6. Settore Q90 (28.5.1987).
7. Settore 81, US 40 (20.6.1987).
8. Vano 21 Q70, US 20/21° (24.6.1987).
9. Senza contesto.
10. Trincea 1 (11.5.1987).
11. Senza contesto.

16/1(2) Anno 1988

Moneta romana imperiale

Vespasiano/Tito

1. As 69-81 Rm RIC? IG-

1. Busto laur. a d.; R/Figura maschile a s. con asta nella s.; S [C].

Corrispondenza con contesto di scavo

1. US 69 (6.9.1988)

16/2 RONCHI DEI LEGIONARI – LOCALITÀ DOBBIA (FONDO TULLIO)

SEGNALAZIONE

Nel Fondo Tullio, lungo un probabile tracciato stradale, individuato al confine tra i comuni di Ronchi dei Legionari e San Canzian d'Isonzo (Begliano), furono recuperati numerosi reperti archeologici, tra cui varie *“monete in bronzo, una di Diocleziano”* (1).

1) TIUSSI 2004-2005, p. 24.

16/3 RONCHI DEI LEGIONARI – BRAIDA DOTTORI

SEGNALAZIONE

Negli ultimi decenni dell'Ottocento, furono scoperte monete bronzee di Adriano, Marco Aurelio, Commodo e Crispina insieme a materiale fittile, tra cui alcune tegole con marchio Q. Clodi Ambrosi e C. Titi Hermerotis (1).

1) GREGORUTTI 1890-1892, pp. 149 e ss.; ZANIER 2009, p. 21.

16/4 RONCHI DEI LEGIONARI – TERRITORIO

SEGNALAZIONE

“Nello stesso villaggio di Ronchi si sono trovati dei pavimenti, quali fatti a mosaico con pietruzze di varj colori, e quali a mattoni disposti in coltello a spina di pesce: vi si vedono tuttora dei pezzi di granito grigio che formavano parte del fusto di belle colonne. Sono innumerevoli le medaglie d'oro, argento e rame che si trovarono da per tutto in queste campagne” (1).

1) BERINI 1826, p. 19; ZANIER 2009, p. 21, 121.

18/1 SAN CANZIAN D'ISONZO – LOCALITÀ BEGLIANO

Rinvenimento di una tomba alla cappuccina (1).

1) STICOTTI 1908b, p. 282; TIUSSI 2004-2005, p. 70.

NECROPOLI (r.o.)

SINGOLO RINVENIMENTO (r.o.)

Monete romane imperiali

Augusto

+ 1-2. AE 27 a-14 d Rm RIC? dis

1-2. L'attribuzione ad Augusto è incerta.

18/2 SAN CANZIAN D'ISONZO – LOCALITÀ BREGADINA NEI CAGNASSI

SEGNALAZIONE

Rinvenimento di ruderi, frammenti ceramici, laterizi sparsi su una vasta area. Tra i reperti metallici sono indicate anche delle “*monete*” senza ulteriori precisazioni (1).

1) TIUSSI 2004-2005, p. 36.

18/3 SAN CANZIAN D'ISONZO – LOCALITÀ EX-CIMITERO

SEGNALAZIONE

Nell'area dell'ex-Cimitero si sono verificati nel corso del secolo scorso numerosi rinvenimenti riconducibili sia a necropoli sia ad un impianto basilicale, con reperti musivi, ceramica di varia tipologia e numerose altre classi di reperti. Tra questi, varie *monete, forse costantiniane* (1).

1) TIUSSI 2004-2005, pp. 57-61, in part. nota n. 222.

18/4 SAN CANZIAN D'ISONZO – LOCALITÀ GIARATE

18/4(1) *ante 1993*

SEGNALAZIONE

Notizia del rinvenimento di reperti d'epoca romana (tessere musive bianche e nere, laterizi, frammenti di lastre marmoree e *monete*) (1).

1) TIUSSI 2004-2005, pp. 64-65.

18/4(2) *post 1993*

Furono recuperate “6 monete da don Mauro Belletti, tre delle quali attualmente illeggibili” (1)

1) TIUSSI 2004-2005, pp. 64-65.

SINGOLI RINVENIMENTI (r.o)

Monete romane imperiali

Gaio (Caligola)

+ 1. S 37-38 Rm RIC 32 dis

Marco Aurelio per Faustina II

+ 2. S 161-176 Rm RIC 1667 dis

Aureliano

+ 3. An 270-275 Med ? RIC 134 dis

Autorità e zecca non determinate

+ 4-6. AE I-V sec. ? ? RIC? dis

1. TIUSSI 2004-2005, p. 65 riferisce un“asse spezzato di Caligola, RIC I², 32, 37-38”. A questo numero di RIC I² corrisponde, però, un sesterzio del tipo ADLOCVT.

2. TIUSSI 2004-2005, p. 65: “Faustina Augusta (RIC III, 1667, regno di Marco Aurelio, tav. 21, fig. 5)”: classificazione solo su base iconografica.

3. TIUSSI 2004-2005, p. 65: “Aureliano (RIC V, 134, 270-275 d.C.)”.

18/5 SAN CANZIAN D'ISONZO – LOCALITÀ GORGÀT (BOSCO GRANDE)

Nel corso di lavori di bonifica risalenti al 1928 e un recente *survey*, furono individuati resti di strutture abitative, tracce di pavimentazione in tessellato, frammenti di laterizi e altri reperti riconducibili a un'abitazione o a una villa rurale (1).

1) BRUSIN 1933; BERTACCHI 1979, pp. 282-283; TIUSSI 2004-2005, pp. 43-45.

Monete romane imperiali

Augusto

+ 1. AE 27 a-14 d Rm RIC? dis

Autorità e zecca non determinate

+ 2-? AE I-V sec. RIC? dis

1; 2-?. BRUSIN 1933: rinvenimento di monete in bronzo “da Augusto sino all'età tardo antica”.

18/6 SAN CANZIAN D'ISONZO – LOCALITÀ “LE TOCICHE”

SEGNALAZIONE

NECROPOLI (r.o.)

Rinvenimento di una tomba di inumato con “*moneta in bocca*” (1).

1) TIUSSI 2004-2005, p. 48.

18/7 SAN CANZIAN D'ISONZO – LOCALITÀ RIVE DI COP

SEGNALAZIONE

Fin dall'Ottocento sono noti rinvenimenti archeologici in questa località, riconducibili a una fornace con attestazione di numerosi marchi su laterizi (1). Tra i reperti metallici sono note monete d'epoca romana, senza ulteriori precisazioni. L'area è attestata anche con il toponimo “zecca morta”, definizione entrata nell'uso popolare quasi certamente per l'elevato numero di reperti numismatici, al momento del tutto irrecuperabili e di cui si hanno soltanto notizie induttive (2).

1) ZACCARIA 1984, p. 170.

2) BERTACCHI 1979, p. 283; TIUSSI 2004-2005, pp. 40-43.

21/1 SAN PIER D'ISONZO. CASSEGLIANO - LOCALITÀ ROSAROL

Nell'ambito delle ricerche di superficie nel settore orientale dell'agro aquileiese, sono stati individuati alcuni insediamenti rurali, talvolta associati a necropoli (1). Tra questi spicca un'area con affioramenti cospicui di materiale archeologico (tessere musive, ceramica, vetri, fibule e altri reperti ferrosi (2).

1) Le segnalazioni si devono soprattutto a Pino Franceschin, parroco locale: cfr. BUORA 1988.

2) MAGRINI 1996.

SINGOLI RINVENIMENTI (*sur.*)

Monete romane imperiali

Augusto

Illviri monetales

+1. As 16-6 a Rm *RIC* pp. 69-76

Tiberio per divus Augustus

+2. As *c* 22/23-
(?)30 Rm *RIC* 81

Massimiano Erculeo (post riforma)

+3. Folfr *c*296-307 Aq AQS/? *RIC*, pp. 313-324

Massenzio

+4. Fol 306-312 Aq AQS/? *RIC* 113-114

1. MAGRINI 1996, 1.

2. MAGRINI 1996, 2.

3. MAGRINI 1996, 3.

4. MAGRINI 1996, 4; rif. a COHEN 310 (Vittorie alate che sostengono uno scudo).

22/1 SAVOGNA D'ISONZO – CIMITERO

Nel corso di un seminario di ricerche territoriali, il “signor Franc Rojec (Via Primo maggio 105) consegnò al nostro gruppo una moneta romana ben conservata dell'imperatore Costantino I datata al 312-337 d.C. (P. Kos: Constantinus I Follis Tic RIC 44 ST +), rinvenuta nel cimitero di Savogna. Egli ritiene che qui vi siano ancora molti resti di epoca romana” (1).

1) Cfr. TABOR «SOVODNJE 93» 1995, p. 51.

SINGOLO RINVENIMENTO (r.o.)

Moneta romana imperiale

Costantino I

+1. Fol 316 Tic ST/+/* RIC 44 dis

22/2 SAVOGNA D'ISONZO – TERRITORIO

Il Gruppo Archeologico Sovodnje, in una località che viene indicata come antistante “la Mainizza”, raccolse materiali laterizi e altri reperti appartenenti a una tomba a inumazione; tra questi “una moneta di Costantino” (1).

1) Cfr. TABOR «SOVODNJE 93» 1995, p. 143.

NECROPOLI (r.o.)

SINGOLO RINVENIMENTO

Moneta romana imperiale

Costantino I

+1. Fol 310-337 ? RIC? dis

25/1 VILLESSE – LOCALITÀ SAN MICHELE

La località fin dal Settecento ha restituito numerosi reperti. Tra il 1881 e il 1882 fu in parte esplorata un'estesa villa rustica con pavimenti musivi di notevole dimensione e buon fattura (1), ma l'indagine non poté essere estesa all'intera area per l'opposizione dei proprietari (2).

1) TAGLIAFERRI 1986, II, pp. 338-339 ripercorre la storia e la bibliografia del sito. Nell'ARCHEOGIS (Carta Archeologica georeferenziata della provincia di Gorizia, per la cui consultazione ringrazio la dr.ssa P. Ventura della SAFVG), questo rinvenimento si trova elencato a "Villesse, riva del fiume Isonzo a 2 km dal ponte di Sagrado". Materiali archeologici da recenti scavi in VENTURA – BORZACCONI 2000.

2) PERINI 1984, p. 29.

25/1(1) 1880 (r.o.)

RIPOSTIGLIO (?)

Monete greche (?) e romane

+1-52. AE III sec.a. – IV sec. d. (?) dis

1-52. PERINI 1984, p. 29: "Infatti il primo febbraio 1880 un agricoltore di Villesse trovò, nel mentre era intento ad uno scavo in un campo nei pressi dell'Isonzo, 52 monete greche e romane e le portò a don Toso "che ebbe cura conservarle almeno fino ad un certo punto". Nell'ARCHEOGIS (Carta Archeologica georeferenziata della provincia di Gorizia) le monete greche sono assunte come tali. Segnalo, infine, che TAGLIAFERRI 1986 *cit.*, elenca questi rinvenimenti come pertinenti a San Michele di Villesse.

25/1(2) 1882 e post 1882

SINGOLI RINVENIMENTI (r.o.)

Monete romane imperiali

Antonino Pio

+1. AE 138-161 RIC? dis

Clodio Albino

+2. S 194-195(?) Rm RIC 53(a) dis

Autorità e zecca non determinate

+3-? AE II sec.

dis

2. PERINI 1984, p. 24 per la fotografia non in scala 1:1 dell'esemplare e p. 35, dove si cita questo stesso esemplare come "moneta di Settimio Severo (193-211 d.C.) recentemente ritrovata".

25/2 VILLESSE - VIA COSSUTTIS

Nel gennaio 2006, in seguito a lavori edilizi, gli scavi condotti dalla SAFVVG hanno indagato un edificio d'epoca romana definito come villa rustica frequentata a più riprese, tra il I e il IV secolo. Tra i materiali recuperati si segnalano bolli laterizi L. ST. IVS[TI], Q. CLODI AMBROSI e T. COELI (1)

1) VENTURA – MIAN 2006.

SINGOLO RINVENIMENTO (s.a.)

Moneta romana imperiale

Costantino I

1. Fol 330-333 Sis ASIS/-/ R1C 219 IG -

1. VENTURA – MIAN 2006, col. 334: "[---] ritrovamento di un orlo di terra sigillata africana e di una moneta di Costantino".

Per l'individuazione dei vari esemplari sono stati impiegati, in genere, tre numeri separati da una bassa (/).

Il primo si riferisce al comune, il secondo indica il sito o la località di rinvenimento (talora può essere composto in quanto, tra parentesi e con l'aggiunta di numeri e/o lettere minuscole, sono stati evidenziati diversi anni di scavo, differenti tipi di rinvenimento, ecc.), il terzo si riferisce alla moneta.

RIPOSTIGLI

Ripostiglio greco e/o romano

25/1(1) : Villesse – Località san Michele

Ripostiglio romano repubblicano

12/6 : Monfalcone – Territorio

Ripostiglio romano imperiale ?

3/1 : Doberdò del Lago – Monte Castellazzo

Ripostiglio romano repubblicano/imperiale

10/1 : Mariano del Friuli – Località Cimitero Vecchio (epoca romana)

NECROPOLI

1/1 : Capriva del Friuli – Rio Cristianizza

2/2 : Cormons – Località “I Larghi di Borgnano”

5/2 : Farra d’Isonzo – Località Monte Fortin-Stazione “Pons Sonti”

5/3 : Farra d’Isonzo – Villanova di Farra

7/1(2) : Gorizia – Lucinico

8/2 : Gradisca d’Isonzo – Località Molamatta

10/2 : Mariano del Friuli – Località Corona

15/3 : Romans d’Isonzo – Località Fornace

15/4 : Romans d’Isonzo – Necropoli presso il fiume Iudrio

18/1 : San Canzian d’Isonzo – Località Begliano

18/6 : San Canzian d’Isonzo – Località “Le Tocche”

22/2 : Savogna d’Isonzo – Territorio

MONETE GRECHE

Lucania

Thurium

AE : 12/2/1

Fenicia

Tiro

AE : 12/5/1

MONETE CELTICHE

Celti del territorio centro orientale dell'Austria

CONGESTVLVS

Tetr : 7/2(1)/1

Tipo Gjurgievac

Tetr : 7/2(1)/2

Tipo Sambor A

Tetr : 7/2(1)/3

Tipo Wuschelkopf Komplex

Tetr : 7/2(1)/4

MONETE ROMANE REPUBBLICANE

A. HIRTIVS PR : (Rm) AV 12/6/1

L. MVSSIDIVS T.F LONGVS
IIIVIR A.P.F : (Rm) AV 12/6/3

L.PLANC. PRAEF. VRB : (Rm) AV 12/6/2

L.SATVRN : (Rm) D 11/1/1

Autorità non determinata

: (Rm) As 2/3/1-3; 12/1/1;
15/2/1-2

: (Rm?) AE o As 4/1;5/2.

MONETE ROMANE IMPERIALI

Augusto

Roma

As : 21/1/1

AE : 8/2/1-2; 18/1/1-2; 18/5/1

C. Asinius Gallus

Roma

As : 2/2/1

M. Sanquinius

Roma

S : 16/1(1)/1

Ti. Sempronius Graccus

Roma

Dp : 12/2/2

Tiberio

Roma

Dp/As : 2/4(2)/1

Tiberio per divus Augustus

Roma

As : 3/1/1; 7/1(1)/1; 16/1(1)/2; 21/1/2

Gaio (Caligola)

Roma

S : 18/4(2)/1

Gaio (Caligola) per Germanico

Roma

As : 12/3/1

Gaio (Caligola) per Agrippa

Roma

As : 2/3/4

Claudio

Roma

As : 3/1/2; 12/4/1

Nerone per sé e per Agrippina

Roma

AE : 8/1/1

Vespasiano

Roma

D : 12/2/3

S : 8/3/1; 8/4(2)/1

Vespasiano/Tito

Roma

As : 16/1(2)/1

Traiano

Roma

AE : 2/1/1; 7/1(2)/1

Adriano

Roma

S : 2/2/2; 12/2/4; 12/5/2;
16/1(1)/3-4

As : 16/1(1)/5

Antonino Pio

Roma

S : 2/3/5

AE : 2/1/2; 9/1/1; 25/1(2)/1

Antonino Pio per diva Faustina

Roma

As : 12/2/5; 16/1(1)/6

Marco Aurelio

Roma

S : 12/2/6-7; 16/1(1)/7
Dp/As : 2/3/6; 8/4(2)/2; 15/1/1
AE : 9/1/2

Marco Aurelio per Faustina II

Roma

S : 18/4(2)/2
As : 12/2/8
AE : 9/1/3

Commodo

Roma

S : 16/1(1)/8

Marco Aurelio/Commodo

Roma

Dp : 3/1/3

Clodio Albino

Roma

S : 25/1(2)/2

Severo Alessandro

Roma

S : 2/2/3

Severo Alessandro per Giulia Mamea

Roma

D : 3/1/4

Massimino

Roma

S : 12/2/9

Zecca non determinata

AE : 8/1/2

Gordiano III

Roma

AE : 5/3/1

Claudio II

Zecca non determinata

AE : 8/1/3

Aureliano

Mediolanum?

An : 18/4(2)/3

Probo

Zecca non determinata

An : 2/6/1

Caro

Zecca non determinata

An : 2/6/2

Massimiano Ercoleo (post riforma)

Aquileia

Folfr : 21/1/3

Massimiano Ercoleo per Costanzo I/Costanzo I

Zecca non determinata

Folfr : 2/1/3; 15/1/2

Massimiano Ercoleo?

Zecca non determinata

AE : 7/2(3)

Diocleziano

Zecca non determinata

Fol? : 16/2

Diocleziano per Galerio Massiminano/

Galerio Massimiano

Zecca non determinata

Fol/Folfr : 2/1/4

Massenzio

Aquileia

Fol : 21/1/4

Zecca non determinata

Fol : 8/1/4

Costanzo I

Zecca non determinata

Fol : 8/4(2)/3

Costantino I

Ticinum

Fol : 22/1/1

Siscia

Fol : 25/2/1

Zecca non determinata

Fol : 3/1/5; 22/2/1

Fol/Folfr : 9/1/4

AE : 8/1/5

Costantino I e la sua famiglia per Urbs Roma

Roma

Fol : 3/1/6

Thessalonica

Fol : 3/1/7

Cyzicus

Fol : 15/4/1

Costantino I e la sua famiglia

Zecca non determinata

Fol : 3/1/8

Costante (ante riforma)

Siscia

Fol : 3/1/9

Costante/Costanzo II (ante riforma)

Zecca non determinata

Fol : 3/1/10-11

Costantino II ?

Zecca non determinata

Fol : 9/1/5

Costanzo (post riforma)

Siscia

AE3 : 3/1/12

Zecca non determinata

AE3 : 3/1/13-16

Costanzo II/Costanzo II per Costanzo Gallo/

Costanzo II per Giuliano

Zecca non determinata

AE3 : 3/1/17-19

Valentiniano I

Zecca non determinata

AE : 9/1/6

Graziano

Siscia

AE3 : 3/1/20-21

Thessalonica

AE3 : 15/4/2

Valentiniano II

Aquileia

AE4 : 3/1/22

Zecca non determinata

AE4 : 3/1/23

Valentiniano I/Valente/Graziano/Valentiniano II

Zecca non determinata

AE3 : 3/1/24-26

Teodosio I

Zecca non determinata

AE4 : 3/1/27

Arcadio

Zecca non determinata

AE4 : 3/1/28-30

Valentiniano II/Teodosio I/Arcadio

Roma/Aquileia

AE4 : 3/1/31

Valentiniano I/Valente/Graziano/Valentiniano II/

Teodosio I/Arcadio

Siscia?

AE3 : 3/1/32-33

Valente/Graziano/Valentiniano II/Teodosio I/

Arcadio/Magno Massimo/Eugenio/Onorio

Zecca non determinata

AE4 : 3/1/34-36

Onorio

Roma

AE3 : 3/1/37-41

Aquileia

AE3 : 3/1/42-51

Roma/Aquileia/Siscia

AE3 : 3/1/52-145; 16/1(1)/9

Zecca Occidentale

AE4 : 3/1/146-147

Zecca non determinata

AE4 : 3/1/148-152

Onorio?

Zecca non determinata

AE3 : 3/1/153-155

Arcadio/Onorio

Aquileia

AE4 : 3/1/156-157

Roma/Aquileia

AE4 : 3/1/158

Zecca non determinata

AE4 : 3/1/159

Valentiniano II/Teodosio I/Arcadio/Onorio

Aquileia

AE4 : 3/1/160-163

Valentiniano II/Teodosio I/Arcadio/Onorio/Giovanni

Zecca non determinata

AE4 : 3/1/164-340

Flavio Vittore

Zecca non determinata

Sil : 9/1/7

Arcadio/Onorio/Teodosio II

Cyzicus

AE4 : 3/1/341

Zecca Orientale

AE4 : 3/1/342-346

Valentiniano III

Roma

AE4 : 3/1/347-350

Onorio/Valentiniano III

Roma

AE4 : 3/1/351-383

Antemio

Zecca non determinata

AE : 9/1/8

Imitazione del tipo gloria exercitus (=LRBC 1028)

AE4 : 3/1/606

Imitazione del tipo con Vittoria (Onorio/Valentiniano III = RIC 1357, 2118-19, 2121)

AE4 : 3/1/607-608

Autorità e zecca non determinate

: Dp/As 2/3/7-12; 3/1/384
: AE3 3/1/385-392
: AE4 3/1/393-605
: AE 2/3/13-15; 2/4(2)/3;
7/1(1)/2-4; 8/1/6; 15/1/3-4

MONETE ROMANE REPUBBLICANE E/O IMPERIALI

Autorità e zecca non determinate

: Monete 1/1; 2/4(1); 2/5; 5/2/1-66?; 12/1/2-?

MONETE BIZANTINE

Giustiniano I

Costantinopoli

Sol : 9/2/1

Tondelli monetiformi

AE : 3/1/609-614

Pb : 3/1/615-618

Frammenti di monete

AE : 3/1/619-896

Tessere

Pb : 12/2/10-11

