



Confesiones religiosas y religiosidad en Argentina y en Italia: una comparación

Leticia Oyarzo*

Abstracts

The Author compares some forms of religiosity (understood as the level of influence of religion in everyday life) of Argentineans and Italians through an ordinal index. The differences between the two countries seem scarce, except for the highest percentage of atheists among Argentinean women.

Keywords: religious beliefs, religiosity, atheism

La Autora compara formas de religiosidad (entendida como nivel de influencia de la religión en la vida cotidiana) de argentinos y de italianos mediante un índice ordinal. Resulta que las diferencias entre los dos Países sonó escasas, excepto el más alto porcentaje de ateas entre las mujeres argentinas.

Palabras clave: credo religioso, religiosidad, ateísmo

L'Autrice compara alcune forme di religiosità (intesa come il livello di influenza della religione nella vita quotidiana) degli argentini e degli italiani attraverso un indice ordinale. Le differenze tra i due Paesi sembrano scarse, tranne che per la più alta percentuale di atei tra le donne argentine.

Parole chiave: credo religioso, religiosità, ateismo

1. Confesiones religiosas

Para realizar el desarrollo de este artículo intento cotejar los resultados italianos presentados en un artículo precedente con el análisis de los datos argentinos. Ya que los datos argentinos son menos de la mitad de los datos italianos, basaré mis análisis preferentemente en porcentajes. La tab.1 empieza comparando la distribución de las confesiones religiosas en los dos Países.

* Universidad de Palermo, Buenos Aires (Argentina); email: leticiaoyarzo@gmail.com.



Tabla 1 - Las confesiones religiosas en Argentina e Italia

	% Argentina	% Italia	
Católico practicante	18,7	29,9	Se destacan las celdas según la entidad de las diferencias entre los porcentajes relativos: roja si el porcentaje en un país es mucho mayor que en el otro, naranja si la diferencia es sensible, amarilla si hay cierta diferencia. Este recurso nos ayuda a ver que los católicos son mucho más en Italia (63%) que en Argentina (56%), y esta diferencia pasa da 7% a más que 12% si sólo se consideran los que se declaran practicantes.
Católico no practicante	37,1	33	
Cristiano	4,6	6,9	
Protestante, testigo de Jehová	4,3	0,8	
Otras (ort, judío, budista musulmán, hinduista)	1,9	0,9	
Cree en un ser superior, Sincretista. deista	7	6,5	
Ateo, agnóstico	25,4	20,8	
No contestan	1,1	1,25	
Total de casos	1.516	3.924	

Fuente: elaboración propia.

Esta diferencia se debe a la mayor penetración del protestantismo, en particular en la versión militante de Jehová, de religiones no cristianas, y sobre todo de ateos y agnósticos. En Italia la menor presencia de protestantes es en cierta forma balanceada por la mayor tendencia a declararse simplemente «cristiano».

Como pone de relieve la cantidad de católicos no practicantes en los dos países, la fe puede ser algo puramente tradicional y formal o puede regir toda la conducta de una persona. Una pregunta del cuestionario («¿En qué medida tu fe religiosa influye en tu conducta en tu vida cotidiana?») apuntaba a este importante aspecto, olvidado en muchas encuestas. La tab.2 nos permite evaluar con qué nivel de intensidad se vive la religión en Argentina y en Italia.

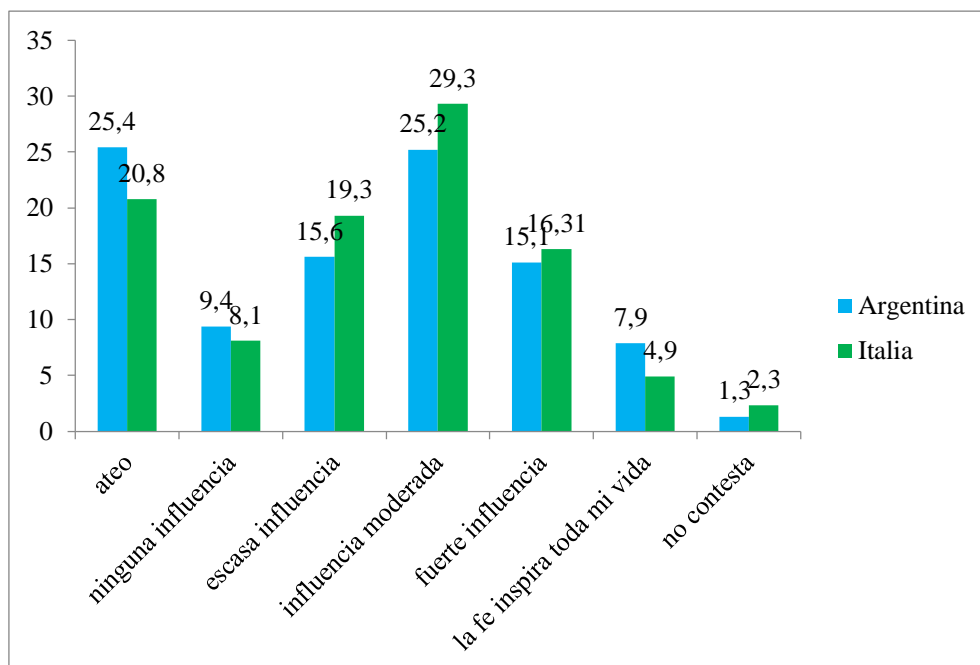
Tabla 2 - La influencia de la fe religiosa en la vida cotidiana: Argentina e Italia

	% Argentina	% Italia	
No contesta	1,3	2,3	Como muestran mejor las columnas apareadas del histograma que sigue, parece que la situación argentina sea más polarizada de la italiana: hay un porcentaje mayor de ateos, pero también un porcentaje mayor de personas que declaran una religiosidad profunda. En comparación, la distribución italiana parece más campanular: prevalecen las posiciones centrales, menos comprometedoras.
Ateo	25,4	20,8	
Ninguna influencia	9,4	8,1	
Escasa influencia	15,6	19,3	
Influencia moderada	25,2	29,3	
Fuerte influencia	15,1	16,31	
La fe inspira toda mi vida	7,9	4,9	
Total de casos	1.516	3.924	

Fuente: elaboración propia.



Figura 1 - Influencia cotidiana de la fe religiosa: Argentina e Italia



Fuente: elaboración propia.

En Italia resultó que el género tiene una fuerte influencia sobre la confesión religiosa y la religiosidad de los entrevistados. La tab.3 controla en qué forma este fenómeno se produce también en la Argentina. Para no analizar cifras demasiado pequeñas, he creado unas categorías sintéticas:

- cristiano no-católico, que agrupa las voces ‘cristiano’, ‘protestante’, ‘testigo de Jehová’;
- otras religiones reveladas o personales, que agrupa las voces ‘judío’, ‘musulmán’, ‘budista’, ‘hinduista’, ‘cree en un ser superior’, ‘deista’, ‘sincretista’.

Tabla 3 - Confesiones religiosas en Argentina e Italia: mujeres y varones

	Argentina		Italia	
	F.	M.	F.	M.
Católico practicante	21	16,1	34,5	24,6
Católico no practicante	38,2	36,3	32,1	35,5
Cristiano no católico	8	8,1	7,3	7,9
Otras religiones reveladas o personales	9,5	8,9	7,1	7,1
Ateo, agnóstico	22,4	29,4	17,9	23,5
No contestan	0,9	1,2	1,1	1,4
Total de casos	804	712	2.063	1.861

Fuente: elaboración propia.



La tabla muestra tres resultados muy importantes y dos menores.

1) Las mujeres tienen una tendencia a observar los preceptos rituales (misa y funciones) de la iglesia católica mucho más grande que los varones. Especularmente, los varones se declaran ateos más frecuentemente que las mujeres.

2) Estas tendencias se manifiestan en ambos países, pero no en la misma forma y medida: entre ateos y ateas argentinas hay una diferencia más grande (7%) que entre ateos y ateas italianas (5,6%). Entre practicantes italianos las mujeres son muchos más (un 10% más) que los varones: una diferencia doble que la diferencia análoga en Argentina.

3) En general, en Argentina hay mucho más ateos y mucho menos católicos practicantes que en Italia. Se encuentra varios pasos más adelante en el camino de la secularización.

De los resultados menores, uno es autónomo de los precedentes: las otras religiones (reveladas como islamismo o budismo o personales como sincretismo o creencia en un ser superior) son bastante más difusa en Argentina; el otro es en cierto sentido otra posible forma del proceso de secularización.

Usando las mismas categorías sintéticas que se usaron arriba para las confesiones religiosas, exploro ahora la relación con el título de estudio, en tres niveles (bajo: hasta la secundaria completa /medio: terciario y universitario incompleto / alto: licenciatura y posgrado), en Argentina e Italia.

En el primer país, pasa exactamente lo que se espera según el sentido común: practicantes, no practicantes y cristianos no católicos son más o mucho más numerosos en los bajos niveles de instrucción. En Italia, esta situación se encuentra sólo entre los católicos que no practican; en los cristianos no católicos hasta se invierte (debido a la escasa difusión de las sectas protestantes en las capas populares); también los practicantes son menos en aquellas capas, en lo probable por un efecto sobrante de la predicación atea de los marxistas.

Tabla 4 - Confesiones religiosas y título de estudio en Argentina e Italia

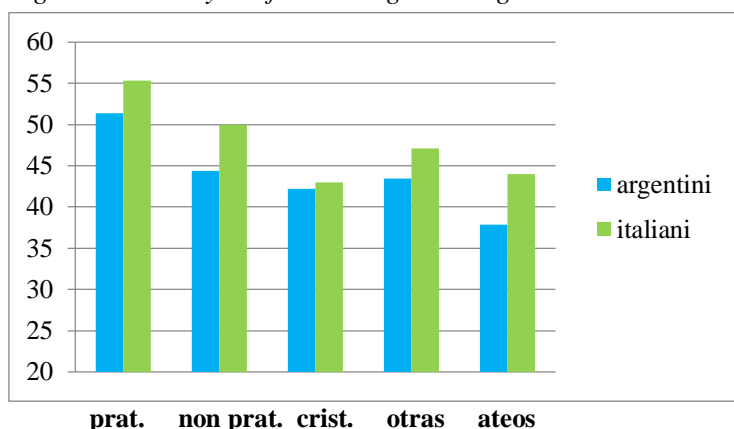
	Argentina			Italia		
	Bajo	Medio	Alto	Bajo	Medio	Alto
Católico practicante	25,8	17,3	14,2	14,2	19,3	18,2
Católico no practicante	40,5	36,7	34,4	34,4	27,9	28,4
Cristianos no católicos	13,6	8,7	5,8	5,8	8,9	8,5
Otras religiones	3,7	9,7	11,6	11,6	7,1	6,7
Ateo, agnóstico	15,1	26,2	33,2	33,2	35,5	37,2
No contestan	1,3	1,4	0,8	0,8	1,3	1
Total %	100	100	100	14,2	100	100
Total de casos	434	590	494	911	1754	1259

Fuente: elaboración propia.



La figura 2 muestra sobre todo lo que ya se sabe: cualquier a que sea su confesión religiosa, los argentinos tienen una edad media mucho más baja que los italianos: todas las columnas verdes son más altas en comparación a las columnas azules. Pero en la relación entre edad y confesión religiosa, no hay diferencias significativas: los practicantes son los más ancianos, los ateos los más jóvenes. Los que se declaran «cristianos» (incluyendo los protestantes) son en media diez años más jóvenes de los practicantes en Argentina, y doce años más jóvenes en Italia.

Figura 2 - Edad y confesión religiosa: Argentina e Italia



Fuente: elaboración propia.

Antes de explorar le relación entre dimensiones del lugar de socialización y confesión religiosa, cabe mencionar que, debido a la diferente distribución de la población en sí entre los dos países, también en el sondeo las categorías usadas son diferentes y en las muestras la distribución por franjas dimensionales es diferente. En la tab.5 se trató de recodificar las categorías usadas para dar cifras comparables.

Tabla 5 - Distribución de los entrevistados por lugar de socialización en Argentina y en Italia

	% Argentina	% Italia
Pueblos (< 10 m ab)	21,3	19,7
Lugares con >10 y <75	36,7	32,1
Lugares con >75 y <300	19,4	31,7
Lugares con >300 y menos de un millón	7,2	10,8
Metrópolis	15,4	5,7
Total de casos	1.524	3.925

Fuente: elaboración propia.



Por los motivos dichos, no se puede tomar al pie de la letra los que resulta de la tab.6, en la cual se compara la distribución se las confesiones religiosas por franjas dimensionales en Argentina (líneas azules) y en Italia (líneas verdes). Las cifras son porcentajes de columna relativas a la muestra argentina (si son azules) o italianas (si son verdes)

Tabla 6 - Distribución de los entrevistados por lugar de socialización y confesiones religiosas en Argentina y en Italia

	Pueblos	Lugares 10/75m	Lugares 75/300m	Lugares 300m/1m	Metrópolis
Católico practicante	24,1	14,8	25,3	18,3	13,6
	36,7	31,6	28,7	24	21,3
Católico no practicante	41,7	35,6	40	28,4	37,3
	35,2	33,4	34,3	28,4	32
Cristiano no católico	9	8,3	12	8,3	7
	6,4	8,4	7,3	8,6	11,3
Otras religiones	5,6	11	7,6	6,4	11,4
	5,1	7,7	7	8,8	14
Ateo, agnóstico	19,4	30,3	15	38,5	30,7
	16,5	19	22,8	30,3	21,3

Fuente: elaboración propia.

Pese a sus límites, la tabla nos permite algunas observaciones:

- hay una sola relación claramente monotónica:, señalada con cifras amarillas: en Italia el porcentaje de los católicos practicantes mengua regular y notablemente (de 3 a 5 puntos menos a cada eslabón de la escala) al aumentar las dimensiones del lugar de socialización;
- hay significativas coincidencias en las franjas donde se encuentra el porcentaje más alto de cada confesión (señalado con la cifra roja);
- dos son esperadas (los que se declaran católicos, practicante o no, son más numerosos en los pueblos);
- una se puede explicar con lo que se conoce de la evolución demográfica: los ateos son más numerosos en las ciudades grandes, pero no metrópolis porque en estas últimas siguen afluyendo familias procedentes de las áreas rurales;
- una es sorprendente y merece ser profundizada: el alto porcentaje de fieles de otras religiones en los dos países.



2. La religiosidad

Desplazamos la comparación entre Argentina e Italia de la confesión religiosa a la religiosidad, entendida como tendencia a aplicar los preceptos de su religión en la vida cotidiana. Ya que la variable tiene naturaleza de una escala ordinal, no tiene sentido apuntar la atención sobre simples celdas; lo que cuenta es el rumbo. Con este criterio en la mente, las cifras que aparecen en la tab.4 se interpretan muy fácilmente. Hay un perfecto paralelo entre los dos países en el sentido de que en ambos el porcentaje de los varones es mayor cuando la influencia es nula o escasa, y se vuelve menor cuando la influencia aumenta. Sin embargo, comparando esta tabla con la precedente, se observa algo interesante y sorprendente: se declaran católicas practicantes mucho más las italianas que las argentinas; pero la relación se invierte considerando las que declaran que la fe inspira toda su vida: casi 10% de las Argentinas contra un 6,3% de las italianas. Es difícil evitar la conclusión que el catolicismo de las segundas es más ritual y formal.

Tabla 7 - Influencia de la fe religiosa en la vida cotidiana: mujeres y varones en los dos países

	Argentina		Italia	
	F.	M.	F.	M.
No contesta	2,1	1,5	1,6	1,6
Ateo	22,4	29,4	17,9	23,5
Ninguna influencia	8,5	10,4	7,1	9,2
Escasa influencia	15,0	16,4	17,7	21
Influencia moderada	26,9	23,3	30,4	28
Fuerte influencia	15,5	14	19	13,4
La fe inspira toda mi vida	9,6	5	6,3	3,3
Total de casos	804	712	2063	1861

Fuente: elaboración propia.

2.1. Un índice de religiosidad

Para tener un índice de religiosidad que fuese simple y robusto, el director de la investigación sugirió sumar los puntajes asignados a las respuestas a dos preguntas del cuestionario: «¿Cuánto te sientes un creyente en tu religión?» (4 mucho / 3 bastante / 2 algo / 1 poco / 0 nada) y «¿En qué medida tu fe religiosa influye en tu conducta en tu vida cotidiana?», cuyas respuestas han sido analizadas en las tablas 2 y 4. Para resaltar la distancia semántica entre las dos respuestas extremas u las otras, al redactar el cuestionario el director asignó puntaje 5 (en lugar de 4) a la respuesta «fuerte influencia» y puntaje 8 (en lugar de 5) a la respuesta «la fe inspira toda mi vida». Como resultado, el simple índice sumatorio va de un mínimo de 0 (asignado a los que declararon ser ateos y que por lo tanto se sienten para nada creyentes) a un máximo de

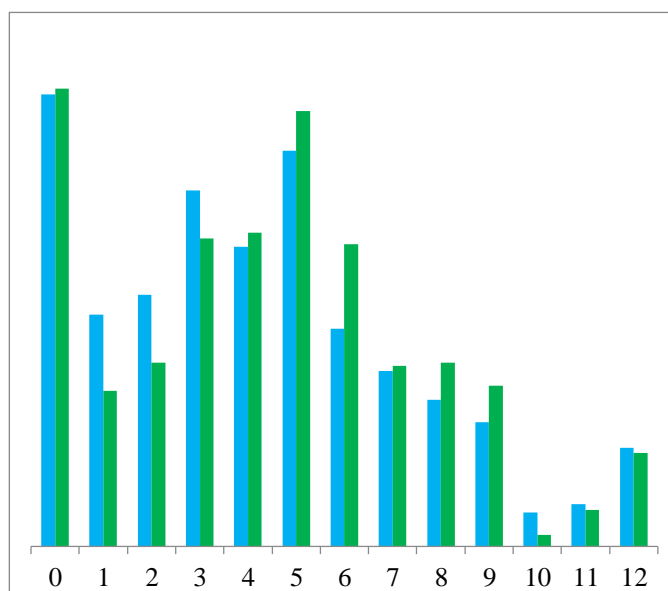


12 (asignado a los que declararon sentirse «mucho» creyentes y que la fe inspiraba toda su vida).

La tab.8 y la fig.3 muestran que las distribuciones de los puntajes argentinos (azul) e italianos (verde) en el índice son similares. Coherentemente con lo que ya se encontró en unas tablas precedentes, los porcentajes de los argentinos son más altos en los puntajes bajos (1, 2, 3) en el índice, y obviamente en los puntajes medio-altos (de 5 a 9) la situación se invierte. Se invierten nuevamente los puntajes altísimos (10, 11, 12). Esto se desprende de lo que se vio en la tab. 2: pese a que en Argentina la religiosidad resulta menor que Italia, en la primera hay mucho más entrevistados (y sobretodo entrevistadas: ver tab. 7 arriba) que declaran «la fe inspira toda mi vida» y por lo tanto obtienen puntajes muy altos en el índice.

Tabla 8 y Figura 3 - Distribución de los puntajes en el índice Indirel (porcentajes)

	Argentina	Italia
0	16	16,2
1	8,2	5,5
2	8,9	6,5
3	12,6	10,9
4	10,6	11,1
5	14	15,4
6	7,7	10,7
7	6,2	6,4
8	5,2	6,5
9	4,4	5,7
10	1,2	0,4
11	1,5	1,3
12	3,5	3,3
Tot. vál.	1.393	3.826
Falt.	123	98
Total	1.516	3.924



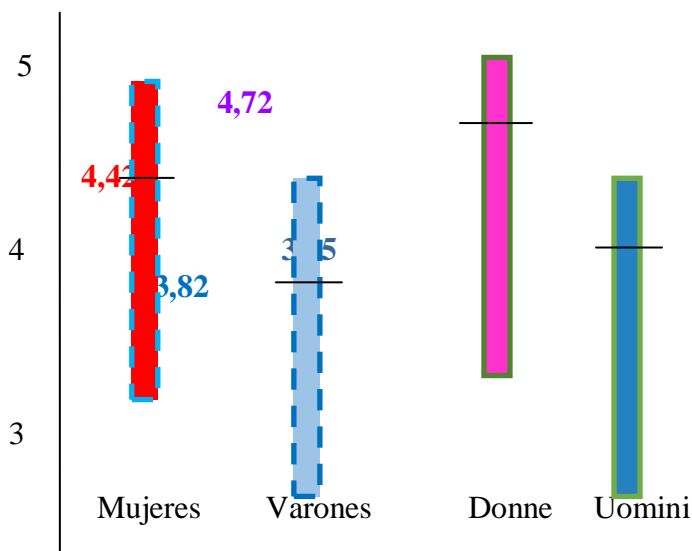
Fuente: elaboración propia.

2.2. Índice de religiosidad y características sociográficas

La figura siguiente muestra la relación entre género y religiosidad en los dos Países.



Figura 4 - La relación entre género y religiosidad en Argentina e Italia

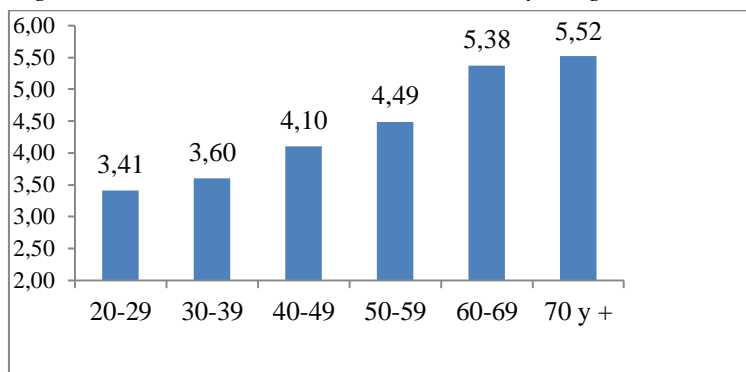


Fuente: elaboración propia.

Comparando los cuatro boxes, se pueden sacar dos conclusiones acertadas:

- en ambos países, las mujeres declaran un nivel de religiosidad claramente mayor que los varones;
- en Italia, la religiosidad declarada es un poco más alta que en Argentina; esto vale por mujeres como por varones.

Figura 5 - La relación creciente entre edad y religiosidad



Fuente: elaboración propia.

La fig.5 muestra cuanto sea fuerte la influencia de la edad en la religiosidad – cuanto menos – en la declarada. El puntaje medio de una década en el índice es regular y marcadamente más alto del de la década precedente y más bajo de la siguiente. En el artículo que precede, la fig.4 muestra que un fenómeno idéntico se produce también en Italia. La fig.6 muestra que esta relación creciente entre edad y religiosidad tiene exactamente el mismo rumbo en los dos géneros: la recta de regresión roja (mujeres)



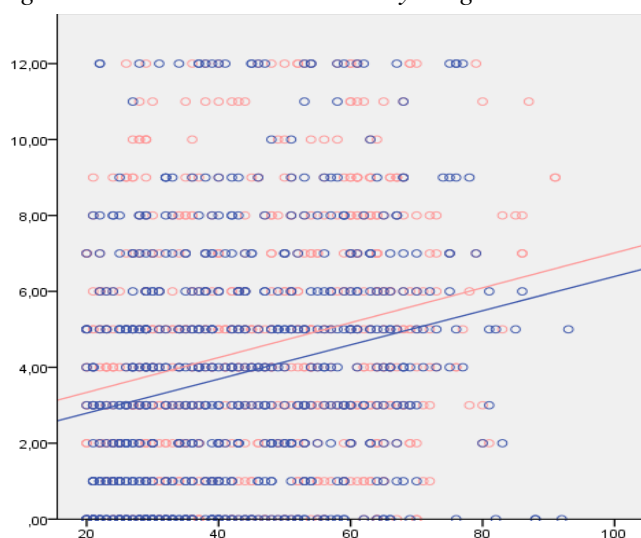
curre un poco más alta, pero perfectamente paralela a la azul (varones); las formulas son:

$$\text{Indirel}_m: 2,42 + 0,046 * \text{años}$$

$$\text{Indirel}_v: 1,89 + 0,045 * \text{años}$$

Obviamente, las interceptas resultan más bajas de lo que aparece en el diagrama porque ambas parten de la edad teórica de 0 años. Las pendientes, como luce en el diagrama, están idénticas: cada año que pasa, el índice sube de un 4,5%. Mientras que a los veinte años, el puntaje atendido sobre el índice es 2,8 para los varones y 3,2 para las mujeres, a los ochenta este puntaje sube a 5,6 para los varones y 6,1 para las mujeres: redobló para los primeros y casi redobló para las segundas.

Figura 6 - La relación entre edad y religiosidad en los dos géneros

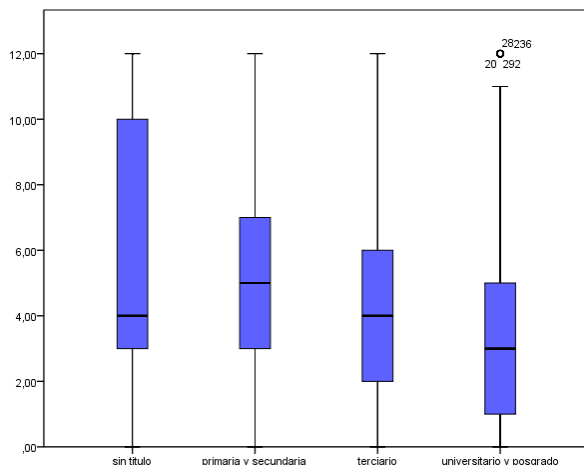


Fuente: elaboración propia.

El artículo que precede muestra que la religiosidad crece regularmente al crecer la edad y disminuye con cierta regularidad al crecer el nivel de instrucción. En Argentina la influencia del título en la religiosidad declarada es incluso más nítida, como muestra la fig.7. En rigor de verdad, la figura muestra una parcial excepción en los entrevistadores sin ningún título, que tienen el tercer cuartil mucho más alto de los otros, pero la mediana más baja de los otros (excepto los universitarios). Pero la importancia de esta aparente excepción se reduce drásticamente al descubrir que se trata sólo de 16 individuos.



Figura 7 - Distribución de los puntajes en el índice Indirel según el nivel de estudio de los encuestados

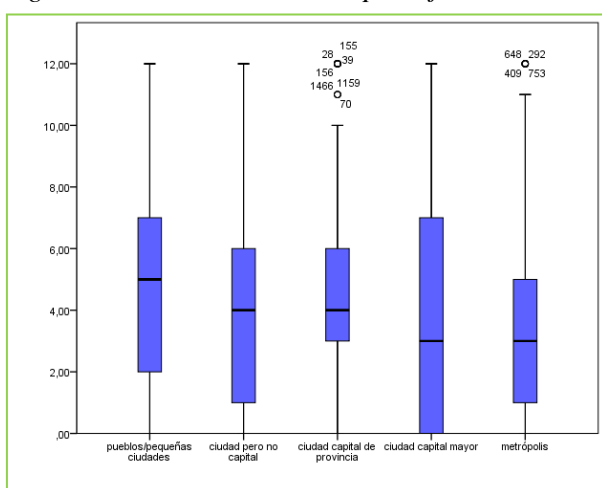


Fuente: elaboración propia.

En cuanto a la relación entre religiosidad y lugar de socialización, la fig.6 del análisis de Pignatelli concerniente a Italia ha revelado una situación netamente dicotómica: religiosidad mediamente alta en los pueblos y mediamente baja en las ciudades, independientemente de las dimensiones de los pueblos y de las ciudades.

Por el contrario, la fig.8 muestra que la situación argentina es otro tanto netamente tricotómica: los socializados en los pueblos resultan significativamente más religiosos que los socializados en ciudades (sin distinguir si son o no son capitales de provincia), y estos últimos son a su vez significativamente más religiosos que los socializados en Buenos Aires o en otras grandes ciudades.

Figura 8 - Distribución de los puntajes en el índice Indirel según el lugar de socialización



Fuente: elaboración propia.



Es conocido que la práctica religiosa no está uniformemente repartida en todas las áreas del país. Para investigar este aspecto en detalle, he repartido las provincias y las áreas de la Argentina en la forma siguiente:

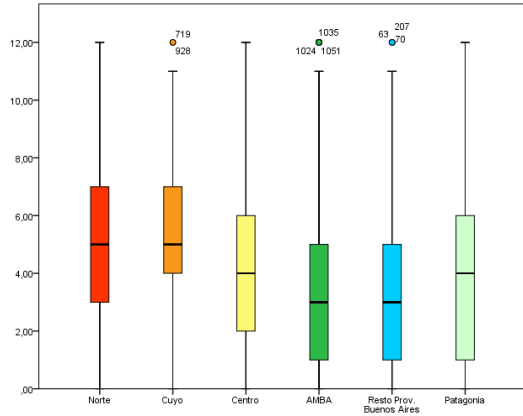
- Norte: Catamarca, Corrientes, Chaco, Formosa, Jujuy, Tucumán, Salta y Santiago del Estero;
- Cuyo: La Rioja, Mendoza, San Juan y San Luis;
- Centro: Córdoba, Entre Ríos y Santa Fé;
- Amba (área metropolitana Buenos Aires, que incluye Ciudad Autónoma de Buenos Aires y Gba);
- Resto de la provincia de Buenos Aires;
- Patagonia: Chubut, La Pampa, Neuquén, Rio Negro, Santa Cruz y Tierra del Fuego.

La fig.9 muestra una situación bastante fácil de sintetizar a la luz de dos criterios: el primero es la distancia del centro: lo más que un área es distante de la ciudad y la provincia de Buenos Aires, lo más alto es el nivel de religiosidad de sus ciudadanos. Una parcial excepción es la Patagonia, que tanto o más alejada de la capital federal cuanto lo sean Mendoza o Salta, pero tiene el mismo nivel que se encuentra en Santa Fe o Entre Ríos. Para explicar esto cabe introducir el segundo criterio: no el espacio sino el tiempo. Los Andes fueron la primera área donde penetraron los españoles procedentes del Perú y de Bolivia. Además de corazas y arcabuces, los nuevos venidos introdujeron la profunda fe religiosa que caracterizaba el pueblo en los siglos XVI y XVII. Al tiempo, Buenos Aires era un puerto menor, y la Patagonia estaba poblada por mapuches y tehuelches. La inmigración europea fomenta el desarrollo de Buenos Aires a partir del inicio del siglo XIX, cuando las religiones cristianas están sufriendo el ataque de la Ilustración en el estrado cultivado y luego del marxismo en las capas populares. En cuanto a la Patagonia, hay que pasar casi todo el siglo antes que la conquista del desierto de Avellaneda e Roca permita a los primeros núcleos de colonos establecerse.

Los galeses fueron los primeros colonos del valle de la Patagonia con fuerte influencia del protestantismo. Asimismo, los alemanes y suizos en la cordillera de los Andes. Ya a finales del siglo XIX comenzaron las inmigraciones españolas e italianas con fuerte influencia católica. A este punto del tiempo, la secularización ha ya reducido drásticamente la importancia de la religión por una parte importante de los ciudadanos.

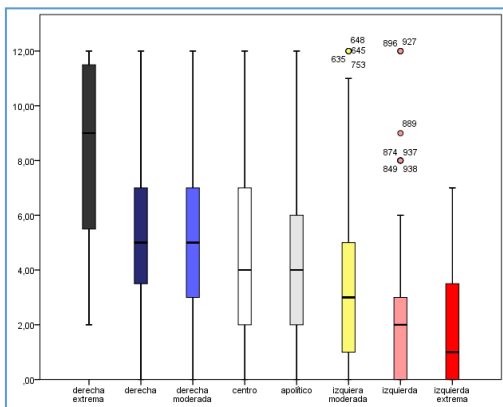


Figura 9 - Distribución de los puntajes en el índice Indirel según el área de socialización



Fuente: elaboración propia.

Figura 10 - Distribución de los puntajes en el índice Indirel según orientación política de los encuestados



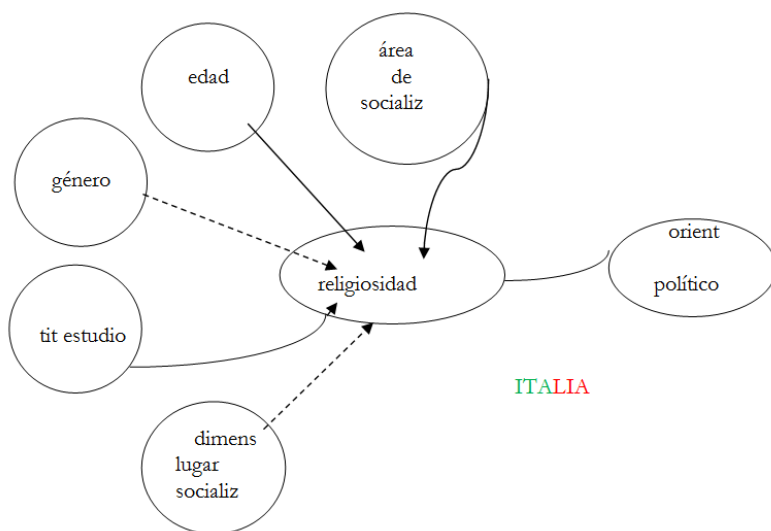
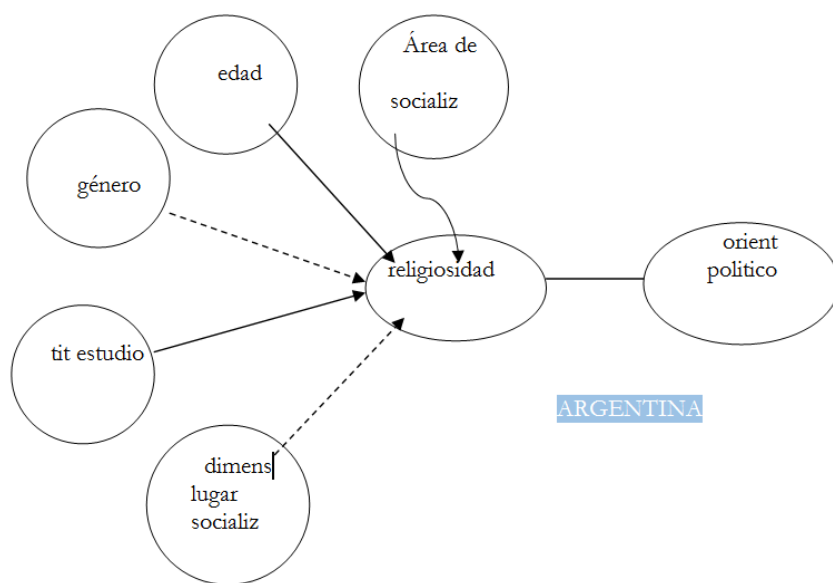
Fuente: elaboración propia.

En la relación de la religiosidad con la orientación política de los encuestados está la más grande diferencia entre Argentina e Italia: en la segunda, si ordenamos en las abscisa partidos y movimientos según el orden convencional que va de la derecha a la izquierda, las medias del índice de religiosidad se disponen en forma semejante a una parábola convexa: los más religiosos son los partidarios del centro (tradicionalmente ocupado por el partido católico, la Democracia Cristiana), y el nivel medio de la religiosidad disminuye al moverse en dirección de la derecha casi tan bruscamente como disminuye al moverse en dirección de la izquierda. En la Argentina, por el contrario, el nivel de la religiosidad está al máximo en los partidarios de la derecha extrema, y disminuye bruscamente a cada eslabón del pasaje en dirección de la izquierda. La relación es fuertemente monotónica, y sin ninguna excepción.



3. Comparando modelos

El director de la investigación sugiere de sintetizar el trabajo analítico presentado hasta ahora con la comparación entre dos modelos, donde las variables son representadas por círculos, las influencias monotónicas por flechas lineales, las influencias casi monotónicas⁹² por flechas punteadas y las influencias no-monotónicas por flechas curvadas. Aplicando estas convenciones gráficas, el modelo que representa lo que hemos encontrado acerca de la Argentina es:



⁹² Como las dicotómicas y las tricotómicas.



Los dos modelos son sorprendentemente parecidos, y este es el resultado principal – y plenamente satisfactorio – de mi análisis. Sin embargo, el argentino tiene tres relaciones monotónicas en cambio de una sola en el modelo italiano, donde hay más relaciones curvilíneas. Por lo tanto, usando extensivamente un término del lenguaje econométrico, se podría decir que el argentino es un modelo mejor «especificado».

Referencias bibliográficas / References

Recibido: 23/02/2018
Aceptado: 07/04/2018

