



**ISTITUTO  
DI STUDI  
E ANALISI  
ECONOMICA**

Piazza dell'Indipendenza, 4  
00185 Roma  
tel. 06444821 - fax 0644482219

[www.isae.it](http://www.isae.it)

**ISAE CONGIUNTURA**

**N° 45 - 29 novembre 2005**

---

**INCHIESTA MENSILE ISAE PRESSO  
LE IMPRESE DEL COMMERCIO  
AL MINUTO TRADIZIONALE E  
DELLA GRANDE DISTRIBUZIONE / 10**

**Ottobre 2005**

## NOTA INFORMATIVA

L'indagine congiunturale ISAE sul commercio al minuto tradizionale e della grande distribuzione è mensile e viene condotta, consecutivamente per dodici mesi l'anno, presso le imprese comprese nei settori classificati nelle divisioni ATECO91, 50 e 52. L'indagine ha avuto inizio nel 1986 su base bimestrale, ed è divenuta mensile a partire dal 1992.

Il campione teorico è un panel di 1.000 imprese, stratificato per due tipologie aziendali (distribuzione tradizionale e grande distribuzione), per quattro ripartizioni territoriali (Nord-Ovest, Nord-Est, Centro, Sud) ed, infine, per cinque settori di attività (Alimentari, Tessili e Abbigliamento, Articoli per la casa di cui: Elettrodomestici ed Altro, Mezzi di trasporto, Altri prodotti non precedentemente considerati). La numerosità di strato è proporzionale all'universo ASIA delle imprese del commercio con 3 o più addetti ed è stata pesata con il valore del fatturato.

La tecnica di rilevazione utilizzata è quella postale. Il questionario è caratterizzato da sette domande qualitative con tre modalità di risposta concernenti in particolare: i giudizi sull'andamento degli affari, sul volume delle scorte, sul livello dei prezzi; le previsioni a tre mesi sul volume degli ordini, sul numero delle persone occupate, sui prezzi dei fornitori; le previsioni a sei mesi sull'andamento degli affari.

Ogni impresa appartenente al campione è invitata a rispondere al questionario con riferimento sia all'attività considerata nel complesso sia per ciascun settore merceologico di competenza. In una seconda sezione il questionario prevede, inoltre, quattro domande strutturali a carattere quantitativo le cui risposte vengono però utilizzate solo in forma aggregata per le elaborazioni statistiche dei risultati complessivi dell'inchiesta.

La tecnica adottata per la quantificazione dei dati è quella del saldo, ottenuto dalla differenza fra le frequenze percentuali corrispondenti alle modalità di risposta estreme. Per ciascuna domanda, le frequenze e i saldi sono calcolati distintamente per i due caratteri: commercio al minuto tradizionale e commercio della grande distribuzione. L'aggregazione dei due saldi, finalizzata all'ottenimento di un valore rappresentativo per l'intero commercio, viene effettuata assegnando il peso, espresso in termini di fatturato, che ciascun comparto ha sul valore complessivo delle vendite. Fino al dicembre 1999, tale peso è coinciso con la stima ISTAT 1995, secondo cui il 17,4% del fatturato dell'intero comparto risultava di competenza della sola grande distribuzione ed il restante 82,6% della distribuzione tradizionale; a partire dal gennaio 2000, si utilizza invece la stima ISTAT 2000, in base alla quale la grande distribuzione incide per il 38,4% sul totale del fatturato del comparto, mentre la distribuzione tradizionale (ossia gli esercizi con superficie di vendita inferiori ai 400 mq.) per il restante 61,6%.

L'Istituto ricorre alla procedura Tramo-Seats quale metodo per la destagionalizzazione delle serie storiche dei saldi.

Gli indicatori del clima di fiducia (relativi: al commercio nel complesso; alla distribuzione tradizionale; alla grande distribuzione) vengono elaborati, in linea con la procedura adottata in sede comunitaria, come media aritmetica semplice dei saldi destagionalizzati delle domande riguardanti: i giudizi sull'andamento degli affari; le previsioni a sei mesi sull'andamento degli affari; i giudizi sulle scorte (questa serie, che peraltro non risulta affetta da stagionalità, viene inserita nel calcolo con il segno invertito).

Le serie del clima di fiducia così ottenute, sono indicizzate a base 1995, fino al dicembre del 1999, a base 2000, a partire dal gennaio 2000.

INCHIESTA MENSILE ISAE PRESSO  
LE IMPRESE DEL COMMERCIO  
AL MINUTO TRADIZIONALE E  
DELLA GRANDE DISTRIBUZIONE / 10

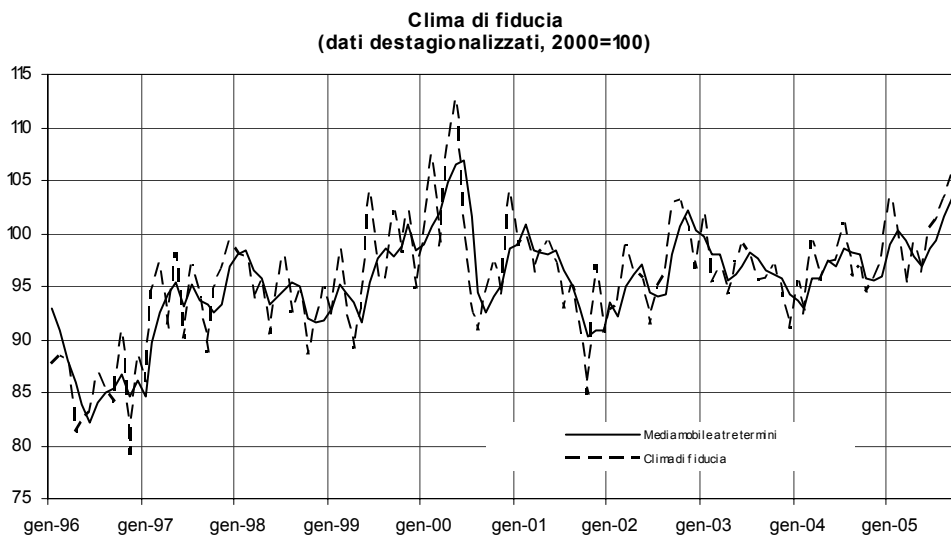
Ottobre 2005



## INCHIESTA MENSILE ISAE PRESSO LE IMPRESE DEL COMMERCIO AL MINUTO TRADIZIONALE E DELLA GRANDE DISTRIBUZIONE

Periodo di riferimento: ottobre 2005

- *Il clima di fiducia delle imprese del commercio al minuto, corretto per la stagionalità, ad ottobre è sceso a 104 (105,6 in settembre), mentendosi comunque su valori superiori rispetto a quelli medi del terzo trimestre. Recuperano i giudizi sull'andamento corrente degli affari, ma si accumulano le scorte di magazzino e peggiorano le attese sul volume futuro delle vendite*
- *Tra le serie che non entrano nella definizione di fiducia, peggiorano nettamente le attese sul mercato del lavoro e restano stabili, invece, quelle relative agli ordini. Sul fronte dei prezzi, appare in accentuazione la dinamica inflazionistica sia corrente che futura*
- *Il peggioramento della fiducia, però, non è comune ad entrambe le tipologie di vendita. L'indice destagionalizzato relativo alla distribuzione tradizionale cresce infatti da 99 a 102,9, mentre quello della grande distribuzione, anch'esso considerato al netto dei fattori stagionali, cala bruscamente da 115,6 a 106,1*



## Risultati generali

Secondo l'inchiesta condotta dall'ISAE su un panel di circa 1.000 imprese della piccola e grande distribuzione, ad ottobre la fiducia dei commercianti italiani è tornata a scendere dopo 4 mesi di crescita. L'indicatore sintetico destagionalizzato scende a 104 (105,6 in settembre), mentendosi comunque su valori superiori rispetto a quelli medi del terzo trimestre. Recuperano lievemente i giudizi sull'andamento corrente degli affari, ma si accumulano le scorte di magazzino e peggiorano le aspettative sul volume delle vendite.

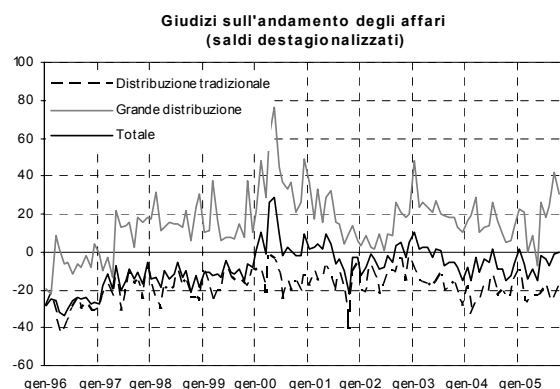
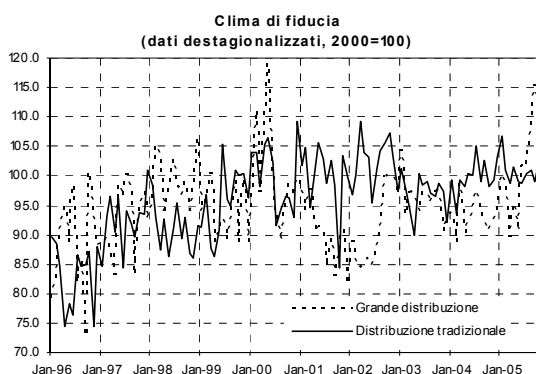
Guardando alle variabili che non entrano nella definizione del clima di fiducia, peggiorano nettamente le attese sul mercato del lavoro, mentre restano invariate quelle relative al volume degli ordini. Quanto ai prezzi, le imprese hanno dichiarato di aver percepito nel corso del mese una significativa accentuazione della dinamica inflazionistica all'origine e di voler aumentare, nei prossimi tre mesi, i propri listini di vendita.

Guardando alla disaggregazione per tipologia distributiva, la fiducia non mostra un andamento omogeneo nei due settori. L'indicatore della grande distribuzione, considerato al netto dei fattori stagionali, passa da 115,6 a 106,1; quello relativo alle imprese del commercio tradizionale sale invece a 102,9 (da 99 in settembre).

## Situazione nel mese di riferimento (ottobre 2005)

Ad ottobre, l'inchiesta segnala in lieve ed ulteriore recupero i giudizi sull'andamento corrente degli affari. Il saldo destagionalizzato della variabile si porta infatti da -1 (settembre) a 0. Tale andamento si accompagna tuttavia ad un accumulo delle scorte di magazzino con il relativo saldo che passa da 7 a 9. Anche questo mese, infine, sono giudicati in moderato aumento i prezzi dei fornitori, con il saldo destagionalizzato della variabile che sale a 23 (20 in settembre).

Le opinioni emerse non appaiono concordi se disaggregate per tipologia distributiva. Da parte degli operatori della distribuzione "moderna", è valutato negativamente l'andamento corrente degli affari e sono giudicati in forte aumento i prezzi dei fornitori. Il saldo destagionalizzato della prima variabile, pur mantenendosi al di sopra del valore medio dell'ultimo trimestre, crolla infatti bruscamente da 42 a 31, mentre quello della seconda sale da 0 a 17. Gli operatori afferenti alla distribuzione tradizionale giudicano, invece, in netto recupero l'andamento della prima variabile (il saldo destagionalizzato della variabile si attesta a -18, dal valore -25 di settembre) e stabile, invece, il livello dei prezzi dei fornitori (29). Indicazioni omogenee emergono, per concludere, solo dal lato delle scorte: il saldo della variabile aumenta infatti da -3 a 6 nella distribuzione "moderna" e da 10 a 12 in quella tradizionale.



## Previsioni per i mesi successivi

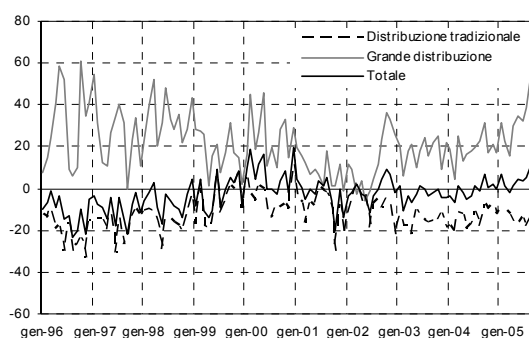
Ad ottobre, dopo il miglioramento fatto registrare nei mesi scorsi, tornano a peggiorare le attese sull'andamento futuro delle vendite con il saldo destagionalizzato della variabile che, pur mantenendosi superiore al valore medio dell'ultimo trimestre, si ridimensiona da 18 a 14. Tale pessimismo, tuttavia, non sembra ancora riflettersi sulle attese formulate dagli operatori circa il volume futuro degli ordini ed il saldo destagionalizzato della variabile resta infatti stabile a 7. Decisamente pessimistiche appaiono inoltre le aspettative degli operatori commerciali riguardo al livello dell'occupazione: il saldo della variabile, depurato dai fattori di stagionalità, si attesta infatti a 3 (12 in settembre). Sul fronte dei prezzi, i partecipanti al panel confermano le attese inflazionistiche già manifestate il mese scorso, portando così il saldo grezzo della variabile da 2 a 7.

Disaggregando i dati per tipologia distributiva più rosee appaiono, nel complesso, le aspettative degli operatori delle imprese afferenti alla distribuzione tradizionale. Questi ultimi, infatti, si attendono in netto recupero l'andamento degli affari (-6 da -11 in settembre) e prevedono in lieve ripresa il volume futuro sia degli ordini (-19, -20 in settembre) che dell'occupazione (-2, da -3). Decisamente meno ottimisti, a conferma di quanto già emerso dai giudizi, si dichiarano, invece, gli operatori della grande distribuzione da parte dei quali è atteso in calo, infatti, sia il volume degli affari, sia quello degli ordini, sia, infine, quello dell'occupazione. I saldi destagionalizzati delle variabili peggiorano, infatti, da 62 a 47, nel primo caso, da 58 a 55, nel secondo, e da 34 a 13, nel terzo. Quanto, infine, ai prezzi di vendita, i risultati confermano l'intenzione degli operatori commerciali di innalzare i propri listini. Il saldo grezzo della variabile recupera con particolare intensità nella distribuzione "moderna" (2, da -8), risultando, invece, solo in lieve crescita nella distribuzione tradizionale (10, da 9).

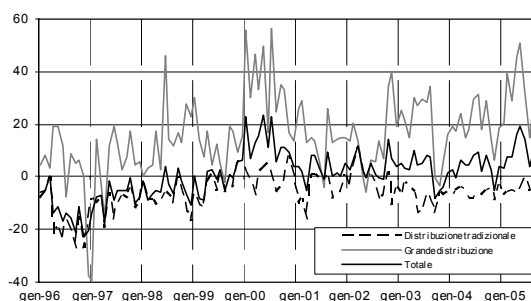
## Clima di fiducia e saldi delle serie componenti l'indice (valori destagionalizzati).

Mese	Clima di fiducia	Andamento degli affari (giudizi)	Andamento degli affari (previsioni)	Score
Giu.	100,6	-2	4	7
Lug.	101,2	-4	5	5
Ago.	103,3	-7	12	2
Sett.	105,6	-1	18	7
Ott.	104,0	0	14	9

Previsioni sull'andamento degli affari  
(saldi destagionalizzati)



Previsioni sull'occupazione  
(saldi destagionalizzati)



*La presente nota è stata redatta da Solange Leproux, con il coordinamento di Marco Malgarini*

# INCHIESTA ISAE-UE SUL COMMERCIO AL MINUTO IN ITALIA

(Dati grezzi in % delle risposte)

date dell'inchiesta		GIUDIZI SULLA SITUAZIONE DEL MESE													PREVISIONI														
		Andamento degli affari (a)					Giacenze (b)				Prezzi dei fornitori (c)				(a 3 - 4 mesi)						(a 6 mesi (**))								
											Volume ordini da passare (c)				Numero degli occupati (c)			Prezzi dei fornitori (c) (*)			Andamento degli affari (d)								
		B	N	C	SA	TE	A	TB	SA	A	S	D	SA	A	S	D	SA	A	S	D	SA	A	S	D	SA	M	U	P	SA
COMMERCIO AL MINUTO TRADIZIONALE																													
2003	ottobre	7	70	23	-16	17	82	2	15	38	60	3	35	7	61	31	-24	3	88	9	-6	37	62	1	36	10	63	26	-16
	novembre	9	59	32	-23	22	72	6	16	42	56	2	40	11	53	36	-25	6	82	13	-7	19	70	10	9	14	59	27	-13
	dicembre	4	63	32	-28	20	76	3	17	38	60	2	36	6	55	39	-33	4	86	10	-6	21	74	5	16	8	60	32	-24
2004	gennaio	16	51	34	-18	20	69	11	9	50	48	2	48	7	55	38	-31	4	85	11	-7	20	74	6	14	11	59	31	-20
	febbraio	6	55	39	-33	18	69	13	5	47	50	3	44	7	55	38	-31	3	89	8	-5	21	73	6	15	10	60	30	-20
	marzo	12	49	39	-27	19	70	12	7	42	54	3	39	12	50	37	-25	5	86	9	-4	18	76	6	12	16	58	26	-10
	aprile	14	47	40	-26	21	69	11	10	39	56	4	35	8	57	35	-27	4	86	9	-5	17	77	6	11	16	60	24	-8
	maggio	14	54	32	-18	16	73	11	5	40	57	3	37	10	50	39	-29	2	88	10	-8	17	75	8	9	14	56	29	-15
	giugno	14	52	34	-20	16	74	10	6	36	59	5	31	10	49	40	-30	3	87	11	-8	17	75	9	8	15	52	33	-18
	luglio	18	52	30	-12	17	74	9	8	32	61	7	25	11	56	34	-23	2	90	8	-6	16	76	8	8	16	57	28	-12
	agosto	15	48	38	-23	16	73	11	5	33	62	5	28	10	56	34	-24	3	87	10	-7	17	78	5	12	13	60	27	-14
	settembre	13	54	33	-20	19	71	10	9	36	58	6	30	12	56	32	-20	3	89	8	-5	20	73	6	14	16	56	27	-11
	ottobre	10	56	34	-24	22	70	8	14	28	67	5	23	13	57	30	-17	5	86	9	-4	15	78	8	7	17	56	27	-10
	novembre	15	47	38	-23	23	69	8	15	32	62	6	26	15	52	34	-19	2	87	11	-9	13	79	8	5	17	56	27	-10
	dicembre	19	48	33	-14	19	72	10	9	30	65	5	25	10	55	36	-26	4	88	7	-3	18	74	8	10	16	52	32	-16
2005	gennaio	20	51	29	-9	18	72	11	7	37	59	4	33	11	54	36	-25	1	91	8	-7	19	74	7	12	15	58	27	-12
	febbraio	15	44	41	-26	17	71	12	5	37	59	5	32	13	54	33	-20	3	89	9	-6	19	74	7	12	15	61	24	-9
	marzo	11	51	38	-27	17	72	10	7	40	57	3	37	11	58	32	-21	3	89	8	-5	23	72	5	18	16	58	26	-10
	aprile	12	53	35	-23	14	73	13	1	35	59	5	30	10	56	34	-24	3	88	9	-6	20	74	6	14	14	59	27	-13
	maggio	12	52	35	-23	18	70	12	6	37	59	4	33	9	57	34	-25	2	91	7	-5	13	82	5	8	15	60	26	-11
	giugno	14	50	36	-22	22	66	12	10	26	69	5	21	11	51	38	-27	5	90	5	0	10	79	11	-1	17	51	32	-15
	luglio	17	49	34	-17	19	70	12	7	27	68	4	23	8	58	34	-26	1	92	6	-5	11	79	10	1	11	59	30	-19
	agosto	10	56	34	-24	17	69	14	3	29	67	4	25	14	55	31	-17	3	91	5	-2	15	76	9	6	17	54	29	-12
	settembre	11	53	36	-25	19	73	9	10	32	66	2	30	10	60	30	-20	2	93	5	-3	16	77	7	9	14	59	27	-13
	ottobre	12	58	30	-18	22	68	10	12	30	66	4	26	13	55	32	-19	4	90	6	-2	17	76	7	10	19	55	26	-7
GRANDE DISTRIBUZIONE																													
2003	ottobre	22	70	8	14	1	99	0	1	16	79	5	11	21	78	1	20	13	69	17	-4	47	53	0	47	25	74	1	24
	novembre	23	68	10	13	2	98	0	2	17	83	0	17	22	76	2	20	1	98	1	0	22	78	0	22	3	95	2	1
	dicembre	19	73	7	12	8	91	0	8	11	84	5	6	20	72	8	12	14	85	1	13	31	69	0	31	20	79	1	19
2004	gennaio	25	73	2	23	6	93	0	6	35	61	5	30	22	77	1	21	19	81	0	19	32	62	5	27	22	77	1	21
	febbraio	26	69	5	21	12	87	0	12	41	54	5	36	19	79	2	17	8	91	1	7	11	89	0	11	19	79	1	18
	marzo	27	71	2	25	7	92	0	7	21	79	0	21	26	71	2	24	25	73	2	23	20	74	6	14	26	73	1	25
	aprile	25	59	17	8	3	97	0	3	30	66	5	25	18	80	2	16	22	76	2	20	17	82	1	16	18	80	2	16
	maggio	24	67	9	15	7	92	1	6	25	71	5	20	23	74	3	20	27	72	2	25	2	92	6	-4	23	75	2	21
	giugno	22	74	4	18	3	97	1	2	5	90	5	0	20	77	3	17	35	63	1	34	2	97	1	1	21	77	2	19
	luglio	35	58	7	28	8	87	5	3	21	74	5	16	27	71	2	25	36	62	2	34	2	87	11	-9	28	65	7	21
	agosto	28	55	17	11	13	86	0	13	17	79	5	12	23	74	3	20	19	79	2	17	8	86	6	2	24	73	2	22
	settembre	19	72	10	9	22	77	1	21	16	77	7	9	25	63	11	14	38	54	8	30	15	79	6	9	31	66	3	28
	ottobre	17	75	8	9	1	98	0	1	7	83	10	-3	21	78	1	20	18	77	5	13	19	72	9	10	22	72	5	17
	novembre	16	64	20	-4	2	98	1	1	16	72	12	4	20	73	7	13	7	86	6	1	17	77	6	11	20	73	7	13
	dicembre	16	82	3	13	1	98	0	1	2	90	7	-5	17	80	2	15	16	83	1	15	16	83	1	15	18	80	2	16
2005	gennaio	31	65	4	27	2	97	1	1	27	59	14	13	37	59	4	33	23	74	3	20	24	64	12	12	38	59	3	35
	febbraio	20	77	3	17	1	98	0	1	22	69	10	12	21	76	3	18	30	69	1	29	20	72	8	12	22	76	2	20
	marzo	14	72	14	0	1	98	1	0	48	44	8	40	11	86	2	9	29	70	1	28	3	96	1	2	17	80	3	14
	aprile	20	76	4	16	2	97	1	1	17	76	8	9	32	64	4	28	53	45	2	51	2	97	1	1	35	61	4	31
	maggio	6	80	14	-8	10	89	1	9	31	57	12	19	44	52	5	39	60	38	2	58	3	89	8	-5	44	52	4	40
	giugno	41	41	18	23	2	97	1	1	16	70	13	3	40	55	5	35	40	57	3	37	1	96	3	-2	37	60	3	34
	luglio	29	66	5	24	2	97	1	1	8	82	10	-2	44	51	5	39	20	78	2	18	2	87	11	-9	45	52	3	42
	agosto	38	44	18	20	1	98	1	0	13	77	10	3	54	44	2	52	27	72	1	26	1	74	25	-24	45	1	53	
	settembre	43	52	5	38	2	97	1	1	15	72	13	2	62	34	4	58	38	59	3	35	2	88	10	-8	63	34	2	61
	ottobre	41	48	12	29	3	97	0	3	27	64	9	18	58	39	3	55	13	86	1	12	13	77	11	2	58	32	11	47

(a): B=Buono, N=Normale, C=Cattivo, SA=Saldo (B - C) (c): A=Aumento, S=Stazionarietà, D=Diminuzione, SA=Saldo (A - D)  
 (b): TE=Troppo elevate, A=Adeguate, TB=Troppo basse, SA=Saldo (TE -TA) (d): M=In miglioramento, U=Uguale, P=In peggioramento, SA=Saldo M - P)  
 (\*): Su richiesta della CE, da Novembre 2003, non viene più rilevata la previsione relativa ai prezzi dei fornitori, bensì quella relativa ai prezzi di vendita che saranno praticati dagli intervistati. I valori espressi vengono, perciò, ad assumere un significato diverso.  
 (\*\*): Su richiesta della CE, da Novembre 2003, l'orizzonte temporale della previsione si riduce a tre mesi.

**INCHIESTA ISAE-UE PRESSO LE IMPRESE DEL COMMERCIO AL MINUTO IN ITALIA**  
(saldi destagionalizzati)

date dell'inchiesta	CLIMA DI FIDUCIA	GIUDIZI SULLA SITUAZIONE DEL MESE		PREVISIONI A SEI MESI (*)	
		Andamento degli affari	Giacenze	Andamento degli affari	
<b>COMMERCIO AL MINUTO TRADIZIONALE</b>					
2003	ottobre	98,7	-16	15	-15
	novembre	97,2	-23	16	-11
	dicembre	92,0	-28	17	-19
2004	gennaio	99,3	-18	9	-18
	febbraio	93,4	-33	5	-22
	marzo	99,2	-27	7	-11
	aprile	98,1	-26	10	-12
	maggio	100,3	-18	5	-19
	giugno	100,1	-20	6	-17
	luglio	105,0	-12	8	-10
	agosto	99,1	-23	5	-18
	settembre	102,5	-20	9	-8
	ottobre	98,1	-24	14	-10
	novembre	99,2	-23	15	-7
	dicembre	103,2	-14	9	-12
2005	gennaio	106,8	-9	7	-10
	febbraio	101,0	-26	5	-10
	marzo	98,7	-27	7	-13
	aprile	101,4	-23	1	-16
	maggio	99,0	-23	6	-17
	giugno	98,9	-22	10	-14
	luglio	100,3	-17	7	-18
	agosto	101,1	-24	3	-13
	settembre	99,0	-25	10	-11
	ottobre	102,9	-18	12	-6
<b>GRANDE DISTRIBUZIONE</b>					
2003	ottobre	96,7	18	4	25
	novembre	90,9	13	3	9
	dicembre	92,9	11	6	22
2004	gennaio	93,7	16	6	19
	febbraio	88,8	19	12	5
	marzo	98,6	29	8	25
	aprile	90,4	10	6	13
	maggio	92,2	13	6	16
	giugno	94,0	14	2	18
	luglio	97,7	26	3	20
	agosto	93,1	16	12	22
	settembre	92,1	9	17	31
	ottobre	90,6	5	4	17
	novembre	92,7	5	2	21
	dicembre	94,3	13	-1	17
2005	gennaio	100,5	23	1	31
	febbraio	97,8	21	1	23
	marzo	89,6	0	1	16
	aprile	95,3	8	4	30
	maggio	90,7	-7	9	35
	giugno	101,8	26	1	32
	luglio	101,4	18	1	38
	agosto	108,5	24	-1	56
	settembre	115,6	42	-3	62
	ottobre	106,1	31	6	47

(\*) Su richiesta della CE, da Novembre 2003, L'orizzonte temporale della previsione si riduce a *tre* mesi.

## **LE PUBBLICAZIONI DELL'ISAE**

### **Rapporti trimestrali**

Serie: *"Le previsioni per l'economia italiana"*

Numeri pubblicati:

luglio 1999;  
gennaio 2000; luglio 2000  
gennaio 2001; luglio 2001  
gennaio 2002; luglio 2002  
gennaio 2003; luglio 2003  
febbraio 2004; luglio 2004  
febbraio 2005; luglio 2005

Serie: *"Priorità nazionali"*

Numeri pubblicati:

aprile 2000 - *Regolamentazione, competitività e cittadinanza*  
aprile 2001 - *Intenzioni e risultati della regolamentazione*  
aprile 2002 - *Trasparenza, flessibilità, opportunità*  
giugno 2003 - *Dimensioni aziendali, competitività e regolamentazione*  
aprile 2004 - *Dimensioni aziendali, competitività, regolamentazione*

Serie: *"Finanza pubblica e redistribuzione"*

Numeri pubblicati:

ottobre 2001; ottobre 2002  
ottobre 2003; ottobre 2004  
ottobre 2005;

### **Rapporti annuali**

*Febbraio 2003*: Rapporto annuale sull'attuazione del federalismo

*Luglio 2003*: Rapporto Annuale sullo Stato dell'Unione Europea

*Febbraio 2004*: Rapporto annuale sull'attuazione del federalismo

*Giugno 2004*: Rapporto Annuale sullo Stato dell'Unione Europea

*Febbraio 2005*: Rapporto annuale sull'attuazione del federalismo

In vendita presso le maggiori librerie

*Rapporto Annuale sullo Stato dell'Unione Europea, 2001*, Bologna, Il Mulino

*Rapporto Annuale sullo Stato dell'Unione Europea, 2002*, Bologna, Il Mulino

## **Collana "I temi dei Rapporti dell' ISAE"**

### *Aprile 2002:*

Normativa sul pubblico impiego e qualità del servizio dell'amministrazione  
La diffusione dei contratti a termine  
Il "sommerso": cause, intensità territoriali, politiche di regolarizzazione  
L'attuazione del federalismo costituzionale  
La liberalizzazione del commercio al dettaglio: una prima verifica

### *Ottobre 2002:*

Istruzione in Italia e in Europa: un'analisi comparata  
Immigrazione e imprese italiane  
Evoluzione ventennale della distribuzione del reddito in Italia: un'analisi dei dati fiscali a partire dal 1974

### *Febbraio 2003:*

La riforma del Titolo V della Costituzione: la ripartizione delle competenze  
La riforma del Titolo V della Costituzione: l'impatto finanziario  
Disegni di legge "La Loggia" e "Bossi"  
Il finanziamento delle competenze e i meccanismi perequativi

### *Giugno 2003:*

Storia e statistiche della polverizzazione aziendale  
Regole per la crisi d'impresa e scelte dimensionali  
Diritto societario e dimensione d'impresa  
Regole del mercato del lavoro e dimensione di impresa  
Il ruolo della tassazione del reddito d'impresa  
I rapporti banca-impresa e i vincoli finanziari alla crescita delle piccole e medie imprese  
Le procedure per la realizzazione delle grandi opere pubbliche

### *Luglio 2003:*

La Convenzione europea: una prima valutazione  
L'Unione Europea e le confessioni religiose  
L'Europa nella fase di apprezzamento della moneta unica  
Le regole della politica fiscale nell'Unione Europea: efficacia, aspetti critici e proposte di riforma  
La qualità delle spese pubbliche nell'Unione Europea  
L'Unione Europea e le politiche ambientali  
Economia territoriale: evoluzione recente e previsioni per il biennio 2003 - 2004  
Approfondimenti sui temi di previsione per l'economia italiana nel biennio 2003 - 2004

### *Ottobre 2003:*

Globalizzazione e sviluppo umano  
Sviluppo umano e sviluppo sostenibile  
Le finanze pubbliche e i traguardi sociali

Le riforme previdenziali alla luce dell'esperienza latinoamericana

Le risorse idriche come bene pubblico e come *business* privato: l'accesso all'acqua e le opportunità di sviluppo economico e sociale

Aiuti allo sviluppo e PRSP (*Poverty Reduction Strategy Papers*): elementi di novità nel panorama degli strumenti adottati dai PVS per ridurre la povertà

Il microcredito: una strategia per ridurre la povertà nei paesi in via di sviluppo?

Una crisi recente: vulnerabilità macroeconomica ed effetti sociali nel caso argentino

*Aprile 2004:*

Ancora sulla storia e le statistiche della polverizzazione aziendale

La successione nelle PMI familiari: riforma societaria, efficienza e crescita dimensionale

Dimensione aziendale, attività di R&S e innovazione in Italia

I vincoli amministrativi all'ampliamento delle attività industriali

Competitività delle imprese distrettuali e rilevanza dell'*enforcement* dei contratti

Piccole e medie imprese, appartenenza a gruppi e crescita dimensionale

*Ottobre 2004:*

Il bilancio pubblico e lo sviluppo umano nei PVS

Sistemi fiscali e gettito nei PVS

Reddito di Ultima Istanza: un passo avanti nel contrasto alla povertà?

Analisi del trattamento fiscale delle famiglie in Italia e prospettive di riforma

## **ISAE Congiuntura**

Numeri pubblicati nel IV trimestre 2005:

n. 39: *Inchiesta mensile ISAE presso i consumatori/10; ottobre 2005*

n. 40: *Inchiesta mensile ISAE presso le imprese del commercio al minuto tradizionale e della grande distribuzione /9; settembre 2005*

n. 41: *Inchiesta mensile ISAE presso le imprese di servizi/9; ottobre 2005*

n. 42: *Inchiesta mensile ISAE sulle imprese manifatturiere ed estrattive e confronti internazionali /10; ottobre 2005*

n. 43: *Elaborazioni trimestrali, a livello territoriale, delle inchieste ISAE sui consumatori e sulle imprese manifatturiere ed estrattive /4; terzo trimestre 2005*

n. 44: *Inchiesta mensile ISAE presso i consumatori/11; novembre 2005*

n. 45: *Inchiesta mensile ISAE presso le imprese del commercio al minuto tradizionale e della grande distribuzione /10; ottobre 2005*

n. 46: *Inchiesta mensile ISAE presso le imprese di servizi/10; novembre 2005*

n. 47: *Inchiesta mensile ISAE sulle imprese manifatturiere ed estrattive e confronti internazionali /11; novembre 2005*

***in uscita:***

n. 48: *Inchiesta ISAE sugli investimenti delle imprese manifatturiere ed estrattive /2; autunno 2005*

### **Nota mensile**

Numeri pubblicati nel 2005:

- gennaio - *IRE e riforma fiscale*
- febbraio - *Struttura dell'occupazione e del tempo di lavoro nelle imprese manifatturiere, del commercio e dei servizi: i risultati dell'Inchiesta quinquennale ISAE*
- marzo - *La liberalizzazione commerciale del settore tessile e abbigliamento*
- aprile - maggio- *Le previsioni per l'Italia nel 2005 e 2006*
- giugno - *Fiducia, esportazioni ed investimenti delle Piccole e Medie Imprese nel I° semestre del 2005*
- luglio - *La povertà soggettiva in Italia*
- settembre - *Il ciclo italiano tra recupero e incertezze petrolifere*
- ottobre - *Il commercio mondiale nel 2005-2006*
- novembre - *Gasdotti senza frontiere*

### **Altre pubblicazioni**

2002: *Le Autorità indipendenti di regolazione e garanzia*, Milano, Il Sole 24 Ore

#### Per acquisto e abbonamenti:

consultare la pagina *Diffusione e vendita* sul sito Internet [www.isae.it](http://www.isae.it), oppure rivolgersi a *Ufficio Marketing* ISAE, Piazza dell'Indipendenza 4, 00185, Roma tel. 06/44482230-2526 fax 06/44482529 [marketing@isae.it](mailto:marketing@isae.it)

" ISAE CONGIUNTURA " - Registrazione del Tribunale di Roma n° 80/2000 del 16 febbraio 2000  
Direttore Responsabile: prof. Alberto Majocchi  
ISTITUTO DI STUDI E ANALISI ECONOMICA  
ISAE - Roma - Piazza dell'Indipendenza, 4 - 00185

STAMPATO PRESSO LA SEDE DELL'ISTITUTO - novembre 2005

---

## CALENDARIO INCHIESTE ISAE SECONDO SEMESTRE 2005

---

### **4 luglio**

Inchieste mensili presso le imprese industriali italiane, francesi e tedesche effettuate da ISAE, INSEE ed IFO (mese di riferimento: giugno)

### **21 luglio**

Inchiesta mensile ISAE presso i consumatori (mese di riferimento: luglio)

### **26 luglio**

Inchiesta mensile ISAE presso le imprese manifatturiere ed estrattive (mese di riferimento: luglio)

### **26 luglio**

Elaborazioni trimestrali, a livello territoriale, delle inchieste ISAE sui consumatori e sulle imprese manifatturiere ed estrattive (periodo di riferimento: II trimestre 2005)

### **27 luglio**

Inchiesta mensile ISAE presso le imprese del commercio al minuto tradizionale e della grande distribuzione (mese di riferimento: giugno)

### **27 luglio**

Inchiesta mensile ISAE presso le imprese dei servizi (mese di riferimento: luglio)

### **1 agosto**

Inchieste mensili presso le imprese industriali italiane, francesi e tedesche effettuate da ISAE, INSEE ed IFO (mese di riferimento: luglio)

### **7 settembre**

Inchiesta mensile ISAE presso i consumatori (mese di riferimento: agosto)

### **8 settembre**

Inchiesta mensile ISAE presso le imprese manifatturiere ed estrattive (mese di riferimento: agosto)

### **22 settembre**

Inchiesta mensile ISAE presso i consumatori (mese di riferimento: settembre)

### **28 settembre**

Inchiesta mensile ISAE presso le imprese manifatturiere ed estrattive (mese di riferimento: settembre)

### **29 settembre**

Inchiesta mensile ISAE presso le imprese del commercio al minuto tradizionale e della grande distribuzione (mese di riferimento: luglio-agosto)

### **29 settembre**

Inchiesta mensile ISAE presso le imprese dei servizi (mese di riferimento: agosto-settembre)

### **3 ottobre**

Inchieste mensili presso le imprese industriali italiane, francesi e tedesche effettuate da ISAE, INSEE ed IFO (mese di riferimento: agosto-settembre)

### **20 ottobre**

Inchiesta mensile ISAE presso i consumatori (mese di riferimento: ottobre)

### **26 ottobre**

Inchiesta mensile ISAE presso le imprese manifatturiere ed estrattive (mese di riferimento: ottobre)

### **31 ottobre**

Inchiesta mensile ISAE presso le imprese del commercio al minuto tradizionale e della grande distribuzione (mese di riferimento: settembre)

### **31 ottobre**

Inchiesta mensile ISAE presso le imprese dei servizi (mese di riferimento: ottobre)

### **2 novembre**

Inchieste mensili presso le imprese industriali italiane, francesi e tedesche effettuate da ISAE, INSEE ed IFO (mese di riferimento: ottobre)

### **3 novembre**

Elaborazioni trimestrali, a livello territoriale, delle inchieste ISAE sui consumatori e sulle imprese manifatturiere ed estrattive (periodo di riferimento: III trimestre 2005)

### **23 novembre**

Inchiesta mensile ISAE presso i consumatori (mese di riferimento: novembre)

### **25 novembre**

Inchiesta mensile ISAE presso le imprese manifatturiere ed estrattive (mese di riferimento: novembre)

### **29 novembre**

Inchiesta mensile ISAE presso le imprese del commercio al minuto tradizionale e della grande distribuzione (mese di riferimento: ottobre)

### **29 novembre**

Inchiesta mensile ISAE presso le imprese dei servizi (mese di riferimento: novembre)

### **1 dicembre**

Inchieste mensili presso le imprese industriali italiane, francesi e tedesche effettuate da ISAE, INSEE ed IFO (mese di riferimento: novembre)

### **7 dicembre**

Inchiesta semestrale ISAE sugli investimenti delle imprese manifatturiere ed estrattive (periodo di riferimento: II semestre 2005)

### **21 dicembre**

Inchiesta mensile ISAE presso i consumatori (mese di riferimento: dicembre)

### **22 dicembre**

Inchiesta mensile ISAE presso le imprese manifatturiere ed estrattive (mese di riferimento: dicembre)

### **GENNAIO 2006**

### **3 gennaio**

Inchiesta mensile ISAE presso le imprese del commercio al minuto tradizionale e della grande distribuzione (mese di riferimento: novembre 2005)

### **3 gennaio**

Inchiesta mensile ISAE presso le imprese dei servizi (mese di riferimento: dicembre 2005)

### **4 gennaio**

Inchieste mensili presso le imprese industriali italiane, francesi e tedesche effettuate da ISAE, INSEE ed IFO (mese di riferimento: dicembre)

**ISAE - ISTITUTO DI STUDI E ANALISI ECONOMICA**

Piazza dell'Indipendenza, 4 - Roma 00185

[www.isae.it](http://www.isae.it)

**€ 20** (Iva inclusa)

Spedizione in abbonamento postale articolo 2 comma 20/c legge 662/96 - Direzione Commerciale di Roma