



**ISTITUTO  
DI STUDI  
E ANALISI  
ECONOMICA**

Piazza dell'Indipendenza, 4  
00185 Roma  
tel. 06444821 - fax 0644482219

[www.isae.it](http://www.isae.it)

**ISAE CONGIUNTURA**

**N° 40 - 31 ottobre 2005**

---

**INCHIESTA MENSILE ISAE PRESSO  
LE IMPRESE DEL COMMERCIO  
AL MINUTO TRADIZIONALE E  
DELLA GRANDE DISTRIBUZIONE / 9**

**Settembre 2005**

## NOTA INFORMATIVA

L'indagine congiunturale ISAE sul commercio al minuto tradizionale e della grande distribuzione è mensile e viene condotta, consecutivamente per dodici mesi l'anno, presso le imprese comprese nei settori classificati nelle divisioni ATECO91, 50 e 52. L'indagine ha avuto inizio nel 1986 su base bimestrale, ed è divenuta mensile a partire dal 1992.

Il campione teorico è un panel di 1.000 imprese, stratificato per due tipologie aziendali (distribuzione tradizionale e grande distribuzione), per quattro ripartizioni territoriali (Nord-Ovest, Nord-Est, Centro, Sud) ed, infine, per cinque settori di attività (Alimentari, Tessili e Abbigliamento, Articoli per la casa di cui: Elettrodomestici ed Altro, Mezzi di trasporto, Altri prodotti non precedentemente considerati). La numerosità di strato è proporzionale all'universo ASIA delle imprese del commercio con 3 o più addetti ed è stata pesata con il valore del fatturato.

La tecnica di rilevazione utilizzata è quella postale. Il questionario è caratterizzato da sette domande qualitative con tre modalità di risposta concernenti in particolare: i giudizi sull'andamento degli affari, sul volume delle scorte, sul livello dei prezzi; le previsioni a tre mesi sul volume degli ordini, sul numero delle persone occupate, sui prezzi dei fornitori; le previsioni a sei mesi sull'andamento degli affari.

Ogni impresa appartenente al campione è invitata a rispondere al questionario con riferimento sia all'attività considerata nel complesso sia per ciascun settore merceologico di competenza. In una seconda sezione il questionario prevede, inoltre, quattro domande strutturali a carattere quantitativo le cui risposte vengono però utilizzate solo in forma aggregata per le elaborazioni statistiche dei risultati complessivi dell'inchiesta.

La tecnica adottata per la quantificazione dei dati è quella del saldo, ottenuto dalla differenza fra le frequenze percentuali corrispondenti alle modalità di risposta estreme. Per ciascuna domanda, le frequenze e i saldi sono calcolati distintamente per i due caratteri: commercio al minuto tradizionale e commercio della grande distribuzione. L'aggregazione dei due saldi, finalizzata all'ottenimento di un valore rappresentativo per l'intero commercio, viene effettuata assegnando il peso, espresso in termini di fatturato, che ciascun comparto ha sul valore complessivo delle vendite. Fino al dicembre 1999, tale peso è coinciso con la stima ISTAT 1995, secondo cui il 17,4% del fatturato dell'intero comparto risultava di competenza della sola grande distribuzione ed il restante 82,6% della distribuzione tradizionale; a partire dal gennaio 2000, si utilizza invece la stima ISTAT 2000, in base alla quale la grande distribuzione incide per il 38,4% sul totale del fatturato del comparto, mentre la distribuzione tradizionale (ossia gli esercizi con superficie di vendita inferiori ai 400 mq.) per il restante 61,6%.

L'Istituto ricorre alla procedura Tramo-Seats quale metodo per la destagionalizzazione delle serie storiche dei saldi.

Gli indicatori del clima di fiducia (relativi: al commercio nel complesso; alla distribuzione tradizionale; alla grande distribuzione) vengono elaborati, in linea con la procedura adottata in sede comunitaria, come media aritmetica semplice dei saldi destagionalizzati delle domande riguardanti: i giudizi sull'andamento degli affari; le previsioni a sei mesi sull'andamento degli affari; i giudizi sulle scorte (questa serie, che peraltro non risulta affetta da stagionalità, viene inserita nel calcolo con il segno invertito).

Le serie del clima di fiducia così ottenute, sono indicizzate a base 1995, fino al dicembre del 1999, a base 2000, a partire dal gennaio 2000.

INCHIESTA MENSILE ISAE PRESSO  
LE IMPRESE DEL COMMERCIO  
AL MINUTO TRADIZIONALE E  
DELLA GRANDE DISTRIBUZIONE / 9

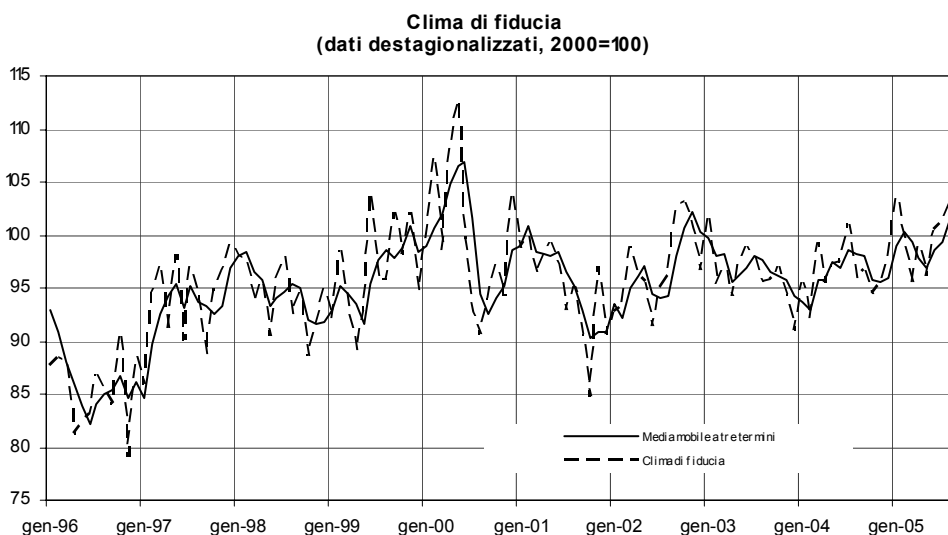
Settembre 2005



## INCHIESTA MENSILE ISAE PRESSO LE IMPRESE DEL COMMERCIO AL MINUTO TRADIZIONALE E DELLA GRANDE DISTRIBUZIONE

Periodo di riferimento: settembre 2005

- A settembre il clima di fiducia dei commercianti si conferma in crescita per il quarto mese consecutivo: l'indice corretto per la stagionalità a settembre sale da 103,3 (agosto) a 105,6 sui valori massimi dal maggio 2000
- La crescita della fiducia non è però diffusa ad entrambe le tipologie di vendita: segnali decisamente positivi emergono dalle imprese della grande distribuzione il cui indicatore, al netto del fattore stagionale, sale da 108,6 a 115,7 sui massimi degli ultimi cinque anni; pessimisti si dichiarano, invece, i commercianti della distribuzione tradizionale il cui indicatore destagionalizzato scende da 101 a 99
- Particolarmente dinamiche si sono confermate, nel complesso, le aspettative circa l'evoluzione degli affari; in recupero è stato giudicato inoltre l'andamento corrente delle vendite. Le giacenze, al contrario, segnano un nuovo accumulo
- Tra le serie che non entrano nella definizione di fiducia, peggiorano lievemente le attese sul volume futuro degli ordini, ma si confermano in ulteriore crescita quelle relative all'occupazione. Sul fronte dei prezzi, la dinamica inflazionistica corrente si conferma in graduale accentuazione; nuovo pessimismo emerge inoltre dalle attese inflazionistiche future

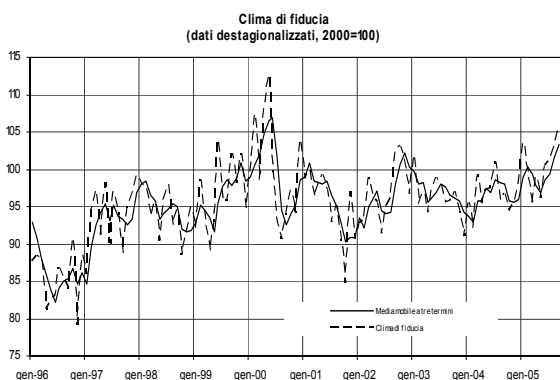


## Risultati generali

Secondo l'inchiesta condotta dall'ISAE su un panel di circa 1.000 imprese della piccola e grande distribuzione, a settembre la fiducia dei commercianti italiani si è confermata, per il quarto mese consecutivo, in crescita, spingendo l'indicatore destagionalizzato a 105,6 (103,3 in agosto), sui valori massimi dal maggio 2000. Particolarmente dinamiche si sono confermate le attese sull'andamento futuro delle vendite ed in recupero si sono evidenziati anche i giudizi espressi sull'andamento corrente degli affari. Solo il livello delle giacenze ha inciso sfavorevolmente sulla fiducia delle imprese commerciali.

Guardando alle variabili che non entrano nella definizione di fiducia, rispetto al mese precedente sono risultate in lieve peggioramento le attese sul volume futuro degli ordini, mentre si sono confermate in ulteriore crescita quelle relative all'evoluzione del mercato del lavoro. Quanto ai prezzi, le imprese hanno dichiarato di aver percepito, nel corso del mese, una lieve accentuazione della dinamica inflazionistica e, al contempo, di voler aumentare, nei prossimi tre mesi, i propri listini di vendita.

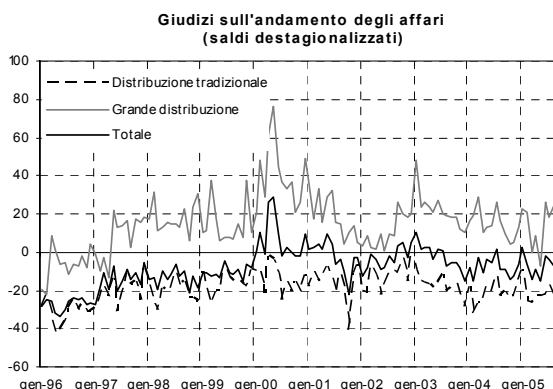
Guardando alla disaggregazione per tipologia distributiva, la fiducia non mostra un andamento omogeneo nei due settori. L'indicatore, considerato al netto dei fattori stagionali, passando da 108,6 a 115,7, ha evidenziato un andamento decisamente positivo nella grande distribuzione, ma, al contrario, attestandosi a 99 (101 in agosto), è diminuito nella distribuzione tradizionale.



## Situazione nel mese di riferimento (settembre 2005)

A settembre tornano a migliorare i giudizi espressi dagli operatori relativamente all'andamento corrente degli affari, con il saldo destagionalizzato della variabile che passa da -7 (agosto) a -2, tornando al valore del giugno scorso. Il livello delle giacenze risulta invece in aumento con il relativo saldo che cresce da 2 a 7. Quanto infine all'andamento corrente dei prezzi, il saldo destagionalizzato della variabile mostra un lieve aumento passando da 18 a 19.

Disaggregando i risultati per tipologia distributiva, i giudizi degli intervistati non appaiono concordi. Dagli operatori della distribuzione "moderna" viene confermato in forte crescita l'andamento corrente degli affari con il relativo saldo destagionalizzato che, spingendosi sui valori massimi dal gennaio 2003, si attesta a 42 (24 in agosto). Dagli operatori del settore è giudicato in diminuzione, inoltre, il livello delle giacenze il cui saldo migliora da -1 a -3. Meno rosei appaiono, nel complesso, i giudizi espressi dai commercianti afferenti alla distribuzione tradizionale per i quali, infatti, diminuisce lievemente il volume degli affari ed aumenta quello delle scorte. Il saldo destagionalizzato della prima variabile passa da -24 (agosto) a -25, mentre quello relativo alla seconda, cresce, al contrario, da 3 a 10. Indicazioni concordi emergono solo dal lato dei prezzi dei fornitori: il saldo destagionalizzato della variabile diminuisce da 31 a 29 nella distribuzione tradizionale e da 4 a 0 in quella "moderna".



### Previsioni per i mesi successivi

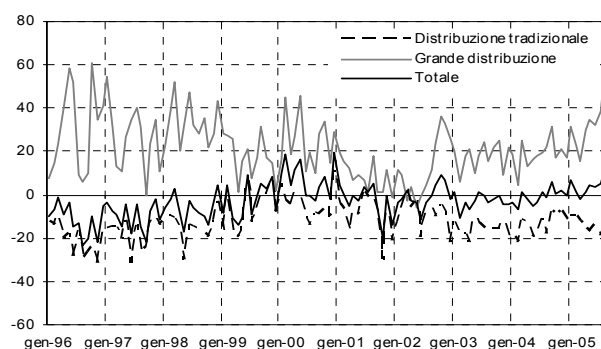
A settembre le aspettative degli operatori commerciali intervistati dall'ISAE continuano nel complesso a migliorare per quel che concerne sia l'andamento futuro delle vendite che l'evoluzione del mercato del lavoro. I saldi delle variabili, infatti, considerati al netto della componente stagionale, si confermano entrambi in crescita, salendo, rispettivamente, da 12 a 18 e da 9 a 12. In lieve flessione dagli operatori del settore è atteso, al contrario, il volume futuro degli ordini con il saldo destagionalizzato della variabile che scivola da 8 (agosto) a 7. Sul fronte dei prezzi, infine, i partecipanti al panel manifestano attese di nuove tensioni inflazionistiche, tornando a spingere verso l'alto il saldo grezzo della variabile (2 da -6 in agosto).

Disaggregando i dati per tipologia distributiva, decisamente ottimiste si confermano le imprese della grande distribuzione per quel che riguarda sia l'andamento futuro degli affari sia il volume degli ordini sia, infine, quello dell'occupazione. Il saldo destagionalizzato della prima variabile, dal valore 56 assunto in agosto, si spinge fino a 62, sui valori massimi dal settembre 1995; quello relativo alla seconda, raggiungendo un massimo dal settembre 2000, aumenta da 52 a 58; quello della terza, infine, da 27 arriva a 35. Meno ottimisti si dichiarano invece gli operatori della distribuzione tradizionale i quali, pur attendendosi in miglioramento l'andamento degli affari (il saldo destagionalizzato della variabile passa infatti da -14 a -11), si dichiarano meno ottimisti dei colleghi della grande distribuzione per quel che riguarda il volume futuro sia degli ordini che dell'occupazione. I saldi destagionalizzati delle variabili peggiorano, infatti, da -17 a -20 nel primo caso, e da -2 a -3 nel secondo. Concordi, al contrario, emergono le indicazioni fornite dagli intervistati delle due tipologie di vendita circa le attese sui prezzi di vendita. Sia i commercianti afferenti alla distribuzione tradizionale sia, in misura ancor più marcata, quelli della grande distribuzione, dichiarano infatti, di voler modificare al rialzo i propri listini di vendita. I saldi grezzi della variabile risultano quindi in crescita da 6 a 9, nel primo caso, e da -24 a -8, nel secondo.

**Clima di fiducia e saldi delle serie componenti l'indice**  
(valori destagionalizzati).

| Mese | Clima di fiducia | Andamento degli affari (giudizi) | Andamento degli affari (previsioni) | Scorte |
|------|------------------|----------------------------------|-------------------------------------|--------|
| Mag. | 96,2             | -15                              | 4                                   | 7      |
| Giu. | 100,6            | -2                               | 4                                   | 7      |
| Lug. | 101,1            | -4                               | 5                                   | 5      |
| Ago. | 103,3            | -7                               | 12                                  | 2      |
| Set. | 105,6            | -2                               | 18                                  | 7      |

**Previsioni sull'andamento degli affari**  
(saldi destagionalizzati)



*La presente nota è stata redatta da Solange Leproux, con il coordinamento di Marco Malgarini*

# INCHIESTA ISAE-UE SUL COMMERCIO AL MINUTO IN ITALIA

(Dati grezzi in % delle risposte)

| date dell'inchiesta                     |           | GIUDIZI SULLA SITUAZIONE DEL MESE |    |    |     |    |              |    |    |    |                              |    |    | PREVISIONI                |    |    |     |                              |    |    |     |                            |    |    |     |    |    |    |     |
|---|-----------|-----------------------------------|----|----|-----|----|--------------|----|----|----|------------------------------|----|----|---------------------------|----|----|-----|------------------------------|----|----|-----|----------------------------|----|----|-----|----|----|----|-----|
|   |           | Andamento degli affari (a)        |    |    |     |    | Giacenze (b) |    |    |    | Prezzi dei fornitori (c)     |    |    | (a 3 - 4 mesi)            |    |    |     | (a 6 mesi)**                 |    |    |     |                            |    |    |     |    |    |    |     |
|   |           |                                   |    |    |     |    |              |    |    |    | Volume ordini da passare (c) |    |    | Numero degli occupati (c) |    |    |     | Prezzi dei fornitori (c) (*) |    |    |     | Andamento degli affari (d) |    |    |     |    |    |    |     |
|   |           | B                                 | N  | C  | SA  | TE | A            | TB | SA | A  | S                            | D  | SA | A                         | S  | D  | SA  | A                            | S  | D  | SA  | A                          | S  | D  | SA  | M  | U  | P  | SA  |
| <b>COMMERCIO AL MINUTO TRADIZIONALE</b> |           |                                   |    |    |     |    |              |    |    |    |                              |    |    |                           |    |    |     |                              |    |    |     |                            |    |    |     |    |    |    |     |
| 2003                                    | settembre | 9                                 | 62 | 28 | -19 | 22 | 74           | 4  | 18 | 45 | 53                           | 2  | 43 | 5                         | 62 | 33 | -28 | 2                            | 82 | 16 | -14 | 43                         | 54 | 3  | 40  | 13 | 55 | 32 | -19 |
|   | ottobre   | 7                                 | 70 | 23 | -16 | 17 | 82           | 2  | 15 | 38 | 60                           | 3  | 35 | 7                         | 61 | 31 | -24 | 3                            | 88 | 9  | -6  | 37                         | 62 | 1  | 36  | 10 | 63 | 26 | -16 |
|   | novembre  | 9                                 | 59 | 32 | -23 | 22 | 72           | 6  | 16 | 42 | 56                           | 2  | 40 | 11                        | 53 | 36 | -25 | 6                            | 82 | 13 | -7  | 19                         | 70 | 10 | 9   | 14 | 59 | 27 | -13 |
|   | dicembre  | 4                                 | 63 | 32 | -28 | 20 | 76           | 3  | 17 | 38 | 60                           | 2  | 36 | 6                         | 55 | 39 | -33 | 4                            | 86 | 10 | -6  | 21                         | 74 | 5  | 16  | 8  | 60 | 32 | -24 |
| 2004                                    | gennaio   | 16                                | 51 | 34 | -18 | 20 | 69           | 11 | 9  | 50 | 48                           | 2  | 48 | 7                         | 55 | 38 | -31 | 4                            | 85 | 11 | -7  | 20                         | 74 | 6  | 14  | 11 | 59 | 31 | -20 |
|   | febbraio  | 6                                 | 55 | 39 | -33 | 18 | 69           | 13 | 5  | 47 | 50                           | 3  | 44 | 7                         | 55 | 38 | -31 | 3                            | 89 | 8  | -5  | 21                         | 73 | 6  | 15  | 10 | 60 | 30 | -20 |
|   | marzo     | 12                                | 49 | 39 | -27 | 19 | 70           | 12 | 7  | 42 | 54                           | 3  | 39 | 12                        | 50 | 37 | -25 | 5                            | 86 | 9  | -4  | 18                         | 76 | 6  | 12  | 16 | 58 | 26 | -10 |
|   | aprile    | 14                                | 47 | 40 | -26 | 21 | 69           | 11 | 10 | 39 | 56                           | 4  | 35 | 8                         | 57 | 35 | -27 | 4                            | 86 | 9  | -5  | 17                         | 77 | 6  | 11  | 16 | 60 | 24 | -8  |
|   | maggio    | 14                                | 54 | 32 | -18 | 16 | 73           | 11 | 5  | 40 | 57                           | 3  | 37 | 10                        | 50 | 39 | -29 | 2                            | 88 | 10 | -8  | 17                         | 75 | 8  | 9   | 14 | 56 | 29 | -15 |
|   | giugno    | 14                                | 52 | 34 | -20 | 16 | 74           | 10 | 6  | 36 | 59                           | 5  | 31 | 10                        | 49 | 40 | -30 | 3                            | 87 | 11 | -8  | 17                         | 75 | 9  | 8   | 15 | 52 | 33 | -18 |
|   | luglio    | 18                                | 52 | 30 | -12 | 17 | 74           | 9  | 8  | 32 | 61                           | 7  | 25 | 11                        | 56 | 34 | -23 | 2                            | 90 | 8  | -6  | 16                         | 76 | 8  | 8   | 16 | 57 | 28 | -12 |
|   | agosto    | 15                                | 48 | 38 | -23 | 16 | 73           | 11 | 5  | 33 | 62                           | 5  | 28 | 10                        | 56 | 34 | -24 | 3                            | 87 | 10 | -7  | 17                         | 78 | 5  | 12  | 13 | 60 | 27 | -14 |
|   | settembre | 13                                | 54 | 33 | -20 | 19 | 71           | 10 | 9  | 36 | 58                           | 6  | 30 | 12                        | 56 | 32 | -20 | 3                            | 89 | 8  | -5  | 20                         | 73 | 6  | 14  | 16 | 56 | 27 | -11 |
|   | ottobre   | 10                                | 56 | 34 | -24 | 22 | 70           | 8  | 14 | 28 | 67                           | 5  | 23 | 13                        | 57 | 30 | -17 | 5                            | 86 | 9  | -4  | 15                         | 78 | 8  | 7   | 17 | 56 | 27 | -10 |
|   | novembre  | 15                                | 47 | 38 | -23 | 23 | 69           | 8  | 15 | 32 | 62                           | 6  | 26 | 15                        | 52 | 34 | -19 | 2                            | 87 | 11 | -9  | 13                         | 79 | 8  | 5   | 17 | 56 | 27 | -10 |
|   | dicembre  | 19                                | 48 | 33 | -14 | 19 | 72           | 10 | 9  | 30 | 65                           | 5  | 25 | 10                        | 55 | 36 | -26 | 4                            | 88 | 7  | -3  | 18                         | 74 | 8  | 10  | 16 | 52 | 32 | -16 |
| 2005                                    | gennaio   | 20                                | 51 | 29 | -9  | 18 | 72           | 11 | 7  | 37 | 59                           | 4  | 33 | 11                        | 54 | 36 | -25 | 1                            | 91 | 8  | -7  | 19                         | 74 | 7  | 12  | 15 | 58 | 27 | -12 |
|   | febbraio  | 15                                | 44 | 41 | -26 | 17 | 71           | 12 | 5  | 37 | 59                           | 5  | 32 | 13                        | 54 | 33 | -20 | 3                            | 89 | 9  | -6  | 19                         | 74 | 7  | 12  | 15 | 61 | 24 | -9  |
|   | marzo     | 11                                | 51 | 38 | -27 | 17 | 72           | 10 | 7  | 40 | 57                           | 3  | 37 | 11                        | 58 | 32 | -21 | 3                            | 89 | 8  | -5  | 23                         | 72 | 5  | 18  | 16 | 58 | 26 | -10 |
|   | aprile    | 12                                | 53 | 35 | -23 | 14 | 73           | 13 | 1  | 35 | 59                           | 5  | 30 | 10                        | 56 | 34 | -24 | 3                            | 88 | 9  | -6  | 20                         | 74 | 6  | 14  | 14 | 59 | 27 | -13 |
|   | maggio    | 12                                | 52 | 35 | -23 | 18 | 70           | 12 | 6  | 37 | 59                           | 4  | 33 | 9                         | 57 | 34 | -25 | 2                            | 91 | 7  | -5  | 13                         | 82 | 5  | 8   | 15 | 60 | 26 | -11 |
|   | giugno    | 14                                | 50 | 36 | -22 | 22 | 66           | 12 | 10 | 26 | 69                           | 5  | 21 | 11                        | 51 | 38 | -27 | 5                            | 90 | 5  | 0   | 10                         | 79 | 11 | -1  | 17 | 51 | 32 | -15 |
|   | luglio    | 17                                | 49 | 34 | -17 | 19 | 70           | 12 | 7  | 27 | 68                           | 4  | 23 | 8                         | 58 | 34 | -26 | 1                            | 92 | 6  | -5  | 11                         | 79 | 10 | 1   | 11 | 59 | 30 | -19 |
|   | agosto    | 10                                | 56 | 34 | -24 | 17 | 69           | 14 | 3  | 29 | 67                           | 4  | 25 | 14                        | 55 | 31 | -17 | 3                            | 91 | 5  | -2  | 15                         | 76 | 9  | 6   | 17 | 54 | 29 | -12 |
|   | settembre | 11                                | 53 | 36 | -25 | 19 | 73           | 9  | 10 | 32 | 66                           | 2  | 30 | 10                        | 60 | 30 | -20 | 2                            | 93 | 5  | -3  | 16                         | 77 | 7  | 9   | 14 | 59 | 27 | -13 |
| <b>GRANDE DISTRIBUZIONE</b>             |           |                                   |    |    |     |    |              |    |    |    |                              |    |    |                           |    |    |     |                              |    |    |     |                            |    |    |     |    |    |    |     |
| 2003                                    | settembre | 18                                | 80 | 2  | 16  | 1  | 99           | 0  | 1  | 17 | 78                           | 5  | 12 | 22                        | 77 | 1  | 21  | 19                           | 63 | 18 | 1   | 28                         | 72 | 0  | 28  | 20 | 78 | 1  | 19  |
|   | ottobre   | 22                                | 70 | 8  | 14  | 1  | 99           | 0  | 1  | 16 | 79                           | 5  | 11 | 21                        | 78 | 1  | 20  | 13                           | 69 | 17 | -4  | 47                         | 53 | 0  | 47  | 25 | 74 | 1  | 24  |
|   | novembre  | 23                                | 68 | 10 | 13  | 2  | 98           | 0  | 2  | 17 | 83                           | 0  | 17 | 22                        | 76 | 2  | 20  | 1                            | 98 | 1  | 0   | 22                         | 78 | 0  | 22  | 3  | 95 | 2  | 1   |
|   | dicembre  | 19                                | 73 | 7  | 12  | 8  | 91           | 0  | 8  | 11 | 84                           | 5  | 6  | 20                        | 72 | 8  | 12  | 14                           | 85 | 1  | 13  | 31                         | 69 | 0  | 31  | 20 | 79 | 1  | 19  |
| 2004                                    | gennaio   | 25                                | 73 | 2  | 23  | 6  | 93           | 0  | 6  | 35 | 61                           | 5  | 30 | 22                        | 77 | 1  | 21  | 19                           | 81 | 0  | 19  | 32                         | 62 | 5  | 27  | 22 | 77 | 1  | 21  |
|   | febbraio  | 26                                | 69 | 5  | 21  | 12 | 87           | 0  | 12 | 41 | 54                           | 5  | 36 | 19                        | 79 | 2  | 17  | 8                            | 91 | 1  | 7   | 11                         | 89 | 0  | 11  | 19 | 79 | 1  | 18  |
|   | marzo     | 27                                | 71 | 2  | 25  | 7  | 92           | 0  | 7  | 21 | 79                           | 0  | 21 | 26                        | 71 | 2  | 24  | 25                           | 73 | 2  | 23  | 20                         | 74 | 6  | 14  | 26 | 73 | 1  | 25  |
|   | aprile    | 25                                | 59 | 17 | 8   | 3  | 97           | 0  | 3  | 30 | 66                           | 5  | 25 | 18                        | 80 | 2  | 16  | 22                           | 76 | 2  | 20  | 17                         | 82 | 1  | 16  | 18 | 80 | 2  | 16  |
|   | maggio    | 24                                | 67 | 9  | 15  | 7  | 92           | 1  | 6  | 25 | 71                           | 5  | 20 | 23                        | 74 | 3  | 20  | 27                           | 72 | 2  | 25  | 2                          | 92 | 6  | -4  | 23 | 75 | 2  | 21  |
|   | giugno    | 22                                | 74 | 4  | 18  | 3  | 97           | 1  | 2  | 5  | 90                           | 5  | 0  | 20                        | 77 | 3  | 17  | 35                           | 63 | 1  | 34  | 2                          | 97 | 1  | 1   | 21 | 77 | 2  | 19  |
|   | luglio    | 35                                | 58 | 7  | 28  | 8  | 87           | 5  | 3  | 21 | 74                           | 5  | 16 | 27                        | 71 | 2  | 25  | 36                           | 62 | 2  | 34  | 2                          | 87 | 11 | -9  | 28 | 65 | 7  | 21  |
|   | agosto    | 28                                | 55 | 17 | 11  | 13 | 86           | 0  | 13 | 17 | 79                           | 5  | 12 | 23                        | 74 | 3  | 20  | 19                           | 79 | 2  | 17  | 8                          | 86 | 6  | 2   | 24 | 73 | 2  | 22  |
|   | settembre | 19                                | 72 | 10 | 9   | 22 | 77           | 1  | 21 | 16 | 77                           | 7  | 9  | 25                        | 63 | 11 | 14  | 38                           | 54 | 8  | 30  | 15                         | 79 | 6  | 9   | 31 | 66 | 3  | 28  |
|   | ottobre   | 17                                | 75 | 8  | 9   | 1  | 98           | 0  | 1  | 7  | 83                           | 10 | -3 | 21                        | 78 | 1  | 20  | 18                           | 77 | 5  | 13  | 19                         | 72 | 9  | 10  | 22 | 72 | 5  | 17  |
|   | novembre  | 16                                | 64 | 20 | -4  | 2  | 98           | 1  | 1  | 16 | 72                           | 12 | 4  | 20                        | 73 | 7  | 13  | 7                            | 86 | 6  | 1   | 17                         | 77 | 6  | 11  | 20 | 73 | 7  | 13  |
|   | dicembre  | 16                                | 82 | 3  | 13  | 1  | 98           | 0  | 1  | 2  | 90                           | 7  | -5 | 17                        | 80 | 2  | 15  | 16                           | 83 | 1  | 15  | 16                         | 83 | 1  | 15  | 18 | 80 | 2  | 16  |
| 2005                                    | gennaio   | 31                                | 65 | 4  | 27  | 2  | 97           | 1  | 1  | 27 | 59                           | 14 | 13 | 37                        | 59 | 4  | 33  | 23                           | 74 | 3  | 20  | 24                         | 64 | 12 | 12  | 38 | 59 | 3  | 35  |
|   | febbraio  | 20                                | 77 | 3  | 17  | 1  | 98           | 0  | 1  | 22 | 69                           | 10 | 12 | 21                        | 76 | 3  | 18  | 30                           | 69 | 1  | 29  | 20                         | 72 | 8  | 12  | 22 | 76 | 2  | 20  |
|   | marzo     | 14                                | 72 | 14 | 0   | 1  | 98           | 1  | 0  | 48 | 44                           | 8  | 40 | 11                        | 86 | 2  | 9   | 29                           | 70 | 1  | 28  | 3                          | 96 | 1  | 2   | 17 | 80 | 3  | 14  |
|   | aprile    | 20                                | 76 | 4  | 16  | 2  | 97           | 1  | 1  | 17 | 76                           | 8  | 9  | 32                        | 64 | 4  | 28  | 53                           | 45 | 2  | 51  | 2                          | 97 | 1  | 1   | 35 | 61 | 4  | 31  |
|   | maggio    | 6                                 | 80 | 14 | -8  | 10 | 89           | 1  | 9  | 31 | 57                           | 12 | 19 | 44                        | 52 | 5  | 39  | 60                           | 38 | 2  | 58  | 3                          | 89 | 8  | -5  | 44 | 52 | 4  | 40  |
|   | giugno    | 41                                | 41 | 18 | 23  | 2  | 97           | 1  | 1  | 16 | 70                           | 13 | 3  | 40                        | 55 | 5  | 35  | 40                           | 57 | 3  | 37  | 1                          | 96 | 3  | -2  | 37 | 60 | 3  | 34  |
|   | luglio    | 29                                | 66 | 5  | 24  | 2  | 97           | 1  | 1  | 8  | 82                           | 10 | -2 | 44                        | 51 | 5  | 39  | 20                           | 78 | 2  | 18  | 2                          | 87 | 11 | -9  | 45 | 52 | 3  | 42  |
|   | agosto    | 38                                | 44 | 18 | 20  | 1  | 98           | 1  | 0  | 13 | 77                           | 10 | 3  | 54                        | 44 | 2  | 52  | 27                           | 72 | 1  | 26  | 1                          | 74 | 25 | -24 | 45 | 1  | 53 |     |
|   | settembre | 43                                | 52 | 5  | 38  | 2  | 97           | 1  | 1  | 15 | 72                           | 13 | 2  | 62                        | 34 | 4  | 58  | 38                           | 59 | 3  | 35  | 2                          | 88 | 10 | -8  | 63 | 34 | 2  | 61  |

(a): B=Buono, N=Normale, C=Cattivo, SA=Saldo (B - C) (c): A=Aumento, S=Stazionarietà, D=Diminuzione, SA=Saldo (A - D)  
 (b): TE=Troppo elevate, A=Adeguate, TB=Troppo basse, SA=Saldo (TE -TA) (d): M=In miglioramento, U=Uguale, P=In peggioramento, SA=Saldo M - P  
 (\*) : Su richiesta della CE, da Novembre 2003, non viene più rilevata la previsione relativa ai prezzi dei fornitori, bensì quella relativa ai prezzi di vendita che saranno praticati dagli intervistati. I valori espressi vengono, perciò, ad assumere un significato diverso.  
 (\*\*): Su richiesta della CE, da Novembre 2003, l'orizzonte temporale della previsione si riduce a tre mesi.



**INCHIESTA ISAE-UE PRESSO LE IMPRESE DEL COMMERCIO AL MINUTO IN ITALIA**  
(saldi destagionalizzati)

| date dell'inchiesta                     | CLIMA DI FIDUCIA | GIUDIZI SULLA SITUAZIONE DEL MESE |          | PREVISIONI A SEI MESI (*) |     |
|---|------------------|-----------------------------------|----------|---------------------------|-----|
|   |                  | Andamento degli affari            | Giacenze | Andamento degli affari    |     |
| <b>COMMERCIO AL MINUTO TRADIZIONALE</b> |                  |                                   |          |                           |     |
| 2003                                    | settembre        | 96,4                              | -19      | 18                        | -15 |
|   | ottobre          | 98,8                              | -16      | 15                        | -15 |
|   | novembre         | 97,3                              | -23      | 16                        | -11 |
|   | dicembre         | 92,0                              | -28      | 17                        | -19 |
| 2004                                    | gennaio          | 99,4                              | -18      | 9                         | -18 |
|   | febbraio         | 93,4                              | -33      | 5                         | -22 |
|   | marzo            | 99,2                              | -27      | 7                         | -11 |
|   | aprile           | 98,0                              | -26      | 10                        | -12 |
|   | maggio           | 100,4                             | -18      | 5                         | -19 |
|   | giugno           | 100,0                             | -20      | 6                         | -17 |
|   | luglio           | 105,0                             | -12      | 8                         | -10 |
|   | agosto           | 99,0                              | -23      | 5                         | -18 |
|   | settembre        | 102,5                             | -20      | 9                         | -8  |
|   | ottobre          | 98,2                              | -24      | 14                        | -10 |
|   | novembre         | 99,2                              | -23      | 15                        | -7  |
|   | dicembre         | 103,2                             | -14      | 9                         | -12 |
| 2005                                    | gennaio          | 106,9                             | -9       | 7                         | -10 |
|   | febbraio         | 101,0                             | -26      | 5                         | -10 |
|   | marzo            | 98,7                              | -27      | 7                         | -13 |
|   | aprile           | 101,4                             | -23      | 1                         | -16 |
|   | maggio           | 99,0                              | -23      | 6                         | -17 |
|   | giugno           | 98,9                              | -22      | 10                        | -14 |
|   | luglio           | 100,3                             | -17      | 7                         | -18 |
|   | agosto           | 101,0                             | -24      | 3                         | -14 |
|   | settembre        | 99,0                              | -25      | 10                        | -11 |
| <b>GRANDE DISTRIBUZIONE</b>             |                  |                                   |          |                           |     |
| 2003                                    | settembre        | 97,7                              | 18       | -3                        | 22  |
|   | ottobre          | 96,6                              | 18       | 4                         | 25  |
|   | novembre         | 90,8                              | 12       | 3                         | 9   |
|   | dicembre         | 93,0                              | 10       | 6                         | 22  |
| 2004                                    | gennaio          | 93,7                              | 16       | 6                         | 19  |
|   | febbraio         | 88,9                              | 19       | 12                        | 5   |
|   | marzo            | 98,6                              | 29       | 8                         | 25  |
|   | aprile           | 90,4                              | 10       | 6                         | 13  |
|   | maggio           | 92,3                              | 13       | 6                         | 16  |
|   | giugno           | 94,0                              | 14       | 2                         | 18  |
|   | luglio           | 97,6                              | 26       | 3                         | 20  |
|   | agosto           | 93,2                              | 17       | 12                        | 22  |
|   | settembre        | 92,2                              | 10       | 17                        | 31  |
|   | ottobre          | 90,5                              | 5        | 4                         | 17  |
|   | novembre         | 92,6                              | 5        | 2                         | 21  |
|   | dicembre         | 94,3                              | 13       | -1                        | 17  |
| 2005                                    | gennaio          | 100,4                             | 23       | 1                         | 31  |
|   | febbraio         | 97,8                              | 21       | 1                         | 23  |
|   | marzo            | 89,5                              | 0        | 1                         | 16  |
|   | aprile           | 95,3                              | 8        | 4                         | 30  |
|   | maggio           | 90,8                              | -7       | 9                         | 35  |
|   | giugno           | 101,8                             | 26       | 1                         | 32  |
|   | luglio           | 101,4                             | 19       | 1                         | 38  |
|   | agosto           | 108,6                             | 24       | -1                        | 56  |
|   | settembre        | 115,7                             | 42       | -3                        | 62  |

(\*) Su richiesta della CE, da Novembre 2003, L'orizzonte temporale della previsione si riduce a *tre* mesi.

## **LE PUBBLICAZIONI DELL'ISAE**

### **Rapporti trimestrali**

Serie: *"Le previsioni per l'economia italiana"*

Numeri pubblicati:

luglio 1999;  
gennaio 2000; luglio 2000  
gennaio 2001; luglio 2001  
gennaio 2002; luglio 2002  
gennaio 2003; luglio 2003  
febbraio 2004; luglio 2004  
febbraio 2005; luglio 2005

Serie: *"Priorità nazionali"*

Numeri pubblicati:

aprile 2000 - *Regolamentazione, competitività e cittadinanza*  
aprile 2001 - *Intenzioni e risultati della regolamentazione*  
aprile 2002 - *Trasparenza, flessibilità, opportunità*  
giugno 2003 - *Dimensioni aziendali, competitività e regolamentazione*  
aprile 2004 - *Dimensioni aziendali, competitività, regolamentazione*

Serie: *"Finanza pubblica e redistribuzione"*

Numeri pubblicati:

ottobre 2001; ottobre 2002  
ottobre 2003; ottobre 2004  
ottobre 2005;

### **Rapporti annuali**

*Febbraio 2003*: Rapporto annuale sull'attuazione del federalismo

*Luglio 2003*: Rapporto Annuale sullo Stato dell'Unione Europea

*Febbraio 2004*: Rapporto annuale sull'attuazione del federalismo

*Giugno 2004*: Rapporto Annuale sullo Stato dell'Unione Europea

*Febbraio 2005*: Rapporto annuale sull'attuazione del federalismo

In vendita presso le maggiori librerie

*Rapporto Annuale sullo Stato dell'Unione Europea, 2001*, Bologna, Il Mulino

*Rapporto Annuale sullo Stato dell'Unione Europea, 2002*, Bologna, Il Mulino

## **Collana "I temi dei Rapporti dell' ISAE"**

### *Aprile 2002:*

Normativa sul pubblico impiego e qualità del servizio dell'amministrazione  
La diffusione dei contratti a termine  
Il "sommerso": cause, intensità territoriali, politiche di regolarizzazione  
L'attuazione del federalismo costituzionale  
La liberalizzazione del commercio al dettaglio: una prima verifica

### *Ottobre 2002:*

Istruzione in Italia e in Europa: un'analisi comparata  
Immigrazione e imprese italiane  
Evoluzione ventennale della distribuzione del reddito in Italia: un'analisi dei dati fiscali a partire dal 1974

### *Febbraio 2003:*

La riforma del Titolo V della Costituzione: la ripartizione delle competenze  
La riforma del Titolo V della Costituzione: l'impatto finanziario  
Disegni di legge "La Loggia" e "Bossi"  
Il finanziamento delle competenze e i meccanismi perequativi

### *Giugno 2003:*

Storia e statistiche della polverizzazione aziendale  
Regole per la crisi d'impresa e scelte dimensionali  
Diritto societario e dimensione d'impresa  
Regole del mercato del lavoro e dimensione di impresa  
Il ruolo della tassazione del reddito d'impresa  
I rapporti banca-impresa e i vincoli finanziari alla crescita delle piccole e medie imprese  
Le procedure per la realizzazione delle grandi opere pubbliche

### *Luglio 2003:*

La Convenzione europea: una prima valutazione  
L'Unione Europea e le confessioni religiose  
L'Europa nella fase di apprezzamento della moneta unica  
Le regole della politica fiscale nell'Unione Europea: efficacia, aspetti critici e proposte di riforma  
La qualità delle spese pubbliche nell'Unione Europea  
L'Unione Europea e le politiche ambientali  
Economia territoriale: evoluzione recente e previsioni per il biennio 2003 - 2004  
Approfondimenti sui temi di previsione per l'economia italiana nel biennio 2003 - 2004

### *Ottobre 2003:*

Globalizzazione e sviluppo umano  
Sviluppo umano e sviluppo sostenibile  
Le finanze pubbliche e i traguardi sociali

Le riforme previdenziali alla luce dell'esperienza latinoamericana

Le risorse idriche come bene pubblico e come *business* privato: l'accesso all'acqua e le opportunità di sviluppo economico e sociale

Aiuti allo sviluppo e PRSP (*Poverty Reduction Strategy Papers*): elementi di novità nel panorama degli strumenti adottati dai PVS per ridurre la povertà

Il microcredito: una strategia per ridurre la povertà nei paesi in via di sviluppo?

Una crisi recente: vulnerabilità macroeconomica ed effetti sociali nel caso argentino

*Aprile 2004:*

Ancora sulla storia e le statistiche della polverizzazione aziendale

La successione nelle PMI familiari: riforma societaria, efficienza e crescita dimensionale

Dimensione aziendale, attività di R&S e innovazione in Italia

I vincoli amministrativi all'ampliamento delle attività industriali

Competitività delle imprese distrettuali e rilevanza dell'*enforcement* dei contratti

Piccole e medie imprese, appartenenza a gruppi e crescita dimensionale

*Ottobre 2004:*

Il bilancio pubblico e lo sviluppo umano nei PVS

Sistemi fiscali e gettito nei PVS

Reddito di Ultima Istanza: un passo avanti nel contrasto alla povertà?

Analisi del trattamento fiscale delle famiglie in Italia e prospettive di riforma

## **ISAE Congiuntura**

Numeri pubblicati nel III trimestre 2005:

n. 24: *Inchiesta mensile ISAE presso i consumatori/6; giugno 2005*

n. 25: *Inchiesta mensile ISAE presso le imprese del commercio al minuto tradizionale e della grande distribuzione /6; maggio 2005*

n. 26: *Inchiesta mensile ISAE presso le imprese di servizi/6; giugno 2005*

n. 27: *Inchiesta mensile ISAE sulle imprese manifatturiere ed estrattive e confronti internazionali /6; giugno 2005*

n. 28: *Inchiesta mensile ISAE presso i consumatori/7; luglio 2005*

n. 29: *Elaborazioni trimestrali, a livello territoriale, delle inchieste ISAE sui consumatori e sulle imprese manifatturiere ed estrattive /3; secondo trimestre 2005*

n. 30: *Inchiesta mensile ISAE presso le imprese del commercio al minuto tradizionale e della grande distribuzione /7; giugno 2005*

n. 31: *Inchiesta mensile ISAE presso le imprese di servizi/7; luglio 2005*

n. 32: *Inchiesta mensile ISAE sulle imprese manifatturiere ed estrattive e confronti internazionali /7; luglio 2005*

n. 33: *Inchiesta mensile ISAE presso i consumatori/8; agosto 2005*

n. 34: *Inchiesta mensile ISAE sulle imprese manifatturiere ed estrattive /8; agosto 2005*

n. 35: *Inchiesta mensile ISAE presso i consumatori/9; settembre 2005*

- n. 36: *Inchiesta mensile ISAE presso le imprese del commercio al minuto tradizionale e della grande distribuzione /8; luglio - agosto 2005*
- n. 37: *Inchiesta mensile ISAE presso le imprese di servizi/8; agosto - settembre 2005*
- n. 38: *Inchiesta mensile ISAE sulle imprese manifatturiere ed estrattive e confronti internazionali /9; agosto-settembre 2005*
- n. 39: *Inchiesta mensile ISAE presso i consumatori/10; ottobre 2005*
- n. 40: *Inchiesta mensile ISAE presso le imprese del commercio al minuto tradizionale e della grande distribuzione /9; settembre 2005*
- n. 41: *Inchiesta mensile ISAE presso le imprese di servizi/9; ottobre 2005*
- n. 42: *Inchiesta mensile ISAE sulle imprese manifatturiere ed estrattive e confronti internazionali /10; ottobre 2005*
- n. 43: *Elaborazioni trimestrali, a livello territoriale, delle inchieste ISAE sui consumatori e sulle imprese manifatturiere ed estrattive /4; terzo trimestre 2005*

***in uscita:***

- n. 44: *Inchiesta mensile ISAE presso i consumatori/11; novembre 2005*

***Nota mensile***

Numeri pubblicati nel 2005:

- gennaio - *IRE e riforma fiscale*
- febbraio - *Struttura dell'occupazione e del tempo di lavoro nelle imprese manifatturiere, del commercio e dei servizi: i risultati dell'Inchiesta quinquennale ISAE*
- marzo - *La liberalizzazione commerciale del settore tessile e abbigliamento*
- aprile - maggio- *Le previsioni per l'Italia nel 2005 e 2006*
- giugno - *Fiducia, esportazioni ed investimenti delle Piccole e Medie Imprese nel I° semestre del 2005*
- luglio - *La povertà soggettiva in Italia*
- settembre - *Il ciclo italiano tra recupero e incertezze petrolifere*

***Altre pubblicazioni***

2002: *Le Autorità indipendenti di regolazione e garanzia*, Milano, Il Sole 24 Ore

Per acquisto e abbonamenti:

consultare la pagina *Diffusione e vendita* sul sito Internet [www.isae.it](http://www.isae.it), oppure rivolgersi a *Ufficio Marketing ISAE*, Piazza dell'Indipendenza 4, 00185, Roma tel. 06/44482230-2526 fax 06/44482529 [marketing@isae.it](mailto:marketing@isae.it)

" ISAE CONGIUNTURA " - Registrazione del Tribunale di Roma n° 80/2000 del 16 febbraio 2000  
Direttore Responsabile: prof. Alberto Majocchi  
ISTITUTO DI STUDI E ANALISI ECONOMICA  
ISAE - Roma - Piazza dell'Indipendenza, 4 - 00185

STAMPATO PRESSO LA SEDE DELL'ISTITUTO - ottobre 2005

---

## CALENDARIO INCHIESTE ISAE SECONDO SEMESTRE 2005

---

### **4 luglio**

Inchieste mensili presso le imprese industriali italiane, francesi e tedesche effettuate da ISAE, INSEE ed IFO (mese di riferimento: giugno)

### **21 luglio**

Inchiesta mensile ISAE presso i consumatori (mese di riferimento: luglio)

### **26 luglio**

Inchiesta mensile ISAE presso le imprese manifatturiere ed estrattive (mese di riferimento: luglio)

### **26 luglio**

Elaborazioni trimestrali, a livello territoriale, delle inchieste ISAE sui consumatori e sulle imprese manifatturiere ed estrattive (periodo di riferimento: II trimestre 2005)

### **27 luglio**

Inchiesta mensile ISAE presso le imprese del commercio al minuto tradizionale e della grande distribuzione (mese di riferimento: giugno)

### **27 luglio**

Inchiesta mensile ISAE presso le imprese dei servizi (mese di riferimento: luglio)

### **1 agosto**

Inchieste mensili presso le imprese industriali italiane, francesi e tedesche effettuate da ISAE, INSEE ed IFO (mese di riferimento: luglio)

### **7 settembre**

Inchiesta mensile ISAE presso i consumatori (mese di riferimento: agosto)

### **8 settembre**

Inchiesta mensile ISAE presso le imprese manifatturiere ed estrattive (mese di riferimento: agosto)

### **22 settembre**

Inchiesta mensile ISAE presso i consumatori (mese di riferimento: settembre)

### **28 settembre**

Inchiesta mensile ISAE presso le imprese manifatturiere ed estrattive (mese di riferimento: settembre)

### **29 settembre**

Inchiesta mensile ISAE presso le imprese del commercio al minuto tradizionale e della grande distribuzione (mese di riferimento: luglio-agosto)

### **29 settembre**

Inchiesta mensile ISAE presso le imprese dei servizi (mese di riferimento: agosto-settembre)

### **3 ottobre**

Inchieste mensili presso le imprese industriali italiane, francesi e tedesche effettuate da ISAE, INSEE ed IFO (mese di riferimento: agosto-settembre)

### **20 ottobre**

Inchiesta mensile ISAE presso i consumatori (mese di riferimento: ottobre)

### **26 ottobre**

Inchiesta mensile ISAE presso le imprese manifatturiere ed estrattive (mese di riferimento: ottobre)

### **31 ottobre**

Inchiesta mensile ISAE presso le imprese del commercio al minuto tradizionale e della grande distribuzione (mese di riferimento: settembre)

### **31 ottobre**

Inchiesta mensile ISAE presso le imprese dei servizi (mese di riferimento: ottobre)

### **2 novembre**

Inchieste mensili presso le imprese industriali italiane, francesi e tedesche effettuate da ISAE, INSEE ed IFO (mese di riferimento: ottobre)

### **3 novembre**

Elaborazioni trimestrali, a livello territoriale, delle inchieste ISAE sui consumatori e sulle imprese manifatturiere ed estrattive (periodo di riferimento: III trimestre 2005)

### **23 novembre**

Inchiesta mensile ISAE presso i consumatori (mese di riferimento: novembre)

### **25 novembre**

Inchiesta mensile ISAE presso le imprese manifatturiere ed estrattive (mese di riferimento: novembre)

### **29 novembre**

Inchiesta mensile ISAE presso le imprese del commercio al minuto tradizionale e della grande distribuzione (mese di riferimento: ottobre)

### **29 novembre**

Inchiesta mensile ISAE presso le imprese dei servizi (mese di riferimento: novembre)

### **1 dicembre**

Inchieste mensili presso le imprese industriali italiane, francesi e tedesche effettuate da ISAE, INSEE ed IFO (mese di riferimento: novembre)

### **7 dicembre**

Inchiesta semestrale ISAE sugli investimenti delle imprese manifatturiere ed estrattive (periodo di riferimento: II semestre 2005)

### **21 dicembre**

Inchiesta mensile ISAE presso i consumatori (mese di riferimento: dicembre)

### **22 dicembre**

Inchiesta mensile ISAE presso le imprese manifatturiere ed estrattive (mese di riferimento: dicembre)

### **GENNAIO 2006**

### **3 gennaio**

Inchiesta mensile ISAE presso le imprese del commercio al minuto tradizionale e della grande distribuzione (mese di riferimento: novembre 2005)

### **3 gennaio**

Inchiesta mensile ISAE presso le imprese dei servizi (mese di riferimento: dicembre 2005)

### **4 gennaio**

Inchieste mensili presso le imprese industriali italiane, francesi e tedesche effettuate da ISAE, INSEE ed IFO (mese di riferimento: dicembre)

**ISAE - ISTITUTO DI STUDI E ANALISI ECONOMICA**

Piazza dell'Indipendenza, 4 - Roma 00185

[www.isae.it](http://www.isae.it)

**€ 20 (Iva inclusa)**

Spedizione in abbonamento postale articolo 2 comma 20/c legge 662/96 - Direzione Commerciale di Roma